

# *Almby-Norrbyås hembygdsförening*

**Medlemsblad nr 45**

**Januari 2017**



Foto Stig Andersson

## **Hejan på 1960-talet**

### **Innehåll**

Tekniksprång i Almby, Hejan, skrift om Ekeby-Almby, vårens planering, sms-tecken.

**Redaktör, skrivare och grafisk form Lennart Bäck**



Genom århundradena har samhället utvecklats of-  
tast genom tekniksprång. En ny upptäckt eller en ny  
uppfinring har omvandlat verkligheten snabbt på  
ursprungsplatsen men med kanske lång fördröjning  
på andra ställen. Vi har själva upplevt för få år sedan  
hur ”alla” plötsligt hade smarta mobiler, appar skulle  
man skaffa sig och biljetter kunde svårligen köpas utan  
bank-id. Man kunde inte längre samtala med tonår-  
ingar utom genom mobilen.

Almby genomlevde ett sådant tekniksprång åren kring  
1923 vilket redovisas i vårens medlemsblad.

Almby-Norrbyås hembygdsförening håller

## ÅRSMÖTE

tisdagen den 7 februari

klockan 18.30

i Almby Trygghetsboende

Kyrkoherdegatan 1

Årsmöteshandlingar på plats.

**Håkan Henriksson**

**berättar om en vådlig färd på Hjälmaren.**



**Var ligger Hejan?**



Foto Stig Andersson 1960-talet.

## Hejan

**På eftermiddagen den 26 oktober 2016 brann bostadshuset i Hejan ner till grunden. Uppenbarligen var det mordbrand.**

Hejan var ursprungligen en ganska stor gård (6 örtugsland, senare ½ mantal) som ägdes 1609 av Erik A:son Leijonhufvud. Då bildades säteriet Hjälmsberg och Hejan blev en gård under säteriet. Reglerna innebar skattefrihet för gårdar inom samma by som säteriet och Hejan blev en ”avkortad gård som rå och rör”. Vissa tillfälliga skatter måste man dock betala men de boende pojkarna slapp utskrivning som knektar. På Hejan skattade frälseandbor 1549 (Jogan), 1556 (Anders) och 1562 (Lasse). Hejan och Rosendal bedömdes som öde 1576.

Från 1765 kan man följa de boende i husförhörslängderna.

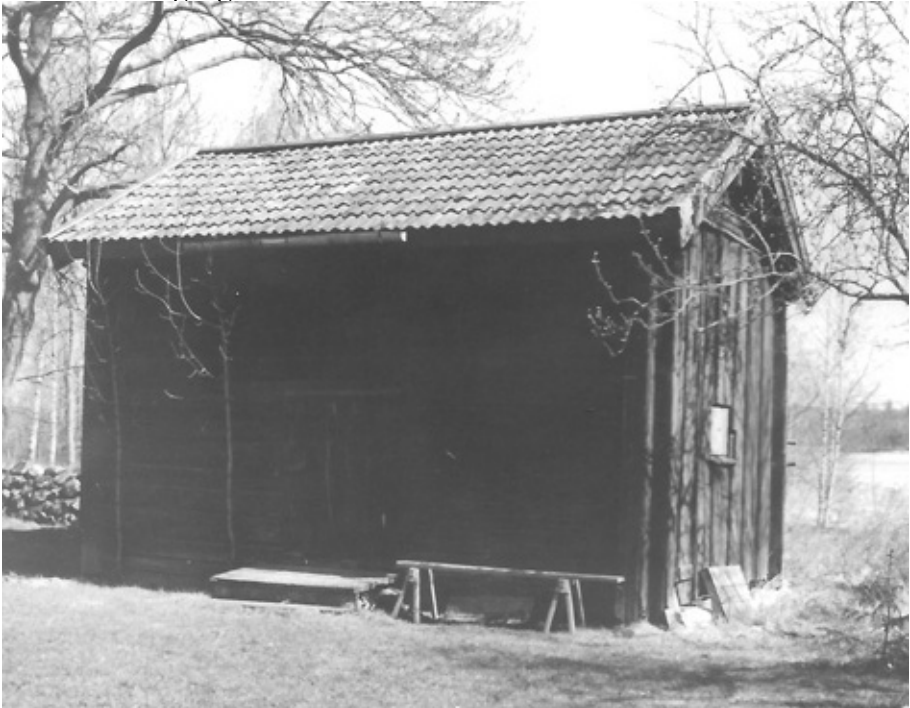
Familjen Olov Jonsson flyttade till Mellösa 1769 och efterträddes av familjen Anders Jönsson. Fortsättningen är något oklar men 1777 bodde enkan Cath Phersdotter i Hejan med tre barn. Troligen hade hon och hennes man flyttat in men mannen dött. Mellan 1784 och 1788 skötte familjen Magnus Karlsson Hejan. För samtliga dessa redovisas också en piga. 1796 bodde familjen Lars Fredriksson på gården och flyttade 1802. Efter dem kom Anders Svensson under två år. Gården kallas nu torp.

Axel Andersson, född 1763 i Almby, flyttade in med hustrun Stina Andersdotter och tre döttrar 1804. Fram till 1833 skötte han och två

mågar gården. Tidvis hade de både dräng och piga. Troligen tog Per Nordqvist över gården men avled och är inte redovisad. Däremot finns änkan Brita Lena Ersdotter, född 1787, med sonen Anders Gustaf (ofärdig), sonen Carl Johan och dottern Maja Stina i husförhöret från 1833. Fram till 1853 fanns dessa i Hejan tillsammans med ytterligare en ofärdig, Petter Pehrsson. Dottern skötte troligen dessa men jorden brukades kanske av Hjälmarsberg. Bröderna Nordqvist, Per Erik, född 1820, och Carl Johan, född 1825 i Almby tog över jordbruket 1852 och skötte det i omgångar fram till 1892.

Per Erik Nordqvist hade fyra barn, födda 1858-64, och Carl Johan hade tre barn, födda 1863-66. Trots att det var vanligt att torpen togs över av sönerna skedde inte detta här.

Statdrängen Per Alfred Andersson med hustru flyttade in och efterträddes 1894 av statdrängen Per Gustaf Carlsson, född 1865 i Skaraborg, med hustru Maria Carolina Pehrsson och barnen Elin Christina (1892), Gustaf Ivar (1894), Carl Oscar Gunnar (1897) och Elis Anton (1899). Han hade både dräng och piga. Familjen flyttade i maj 1901 till Lillkyrka.



**Ladan i rödfärgat timmer med ett par decimeters luftspalt under golvet. Den är troligen från 1700-talet.**

Foto Lennart Bäck 2016



Den 3 april 1902 kom familjen Lars Johan Larsson till Hejan från Bäcker-  
torp. Lars Johan Larsson var född  
1858 i Alby och gift med Johanna  
Mathilda Karlsdotter, född 1860  
i Lillkyrka. De hade sönerna Frans  
Johan Emil, född 1888 i Alby och  
John Emanuel, född 1896 i Alby.  
Mellan 1906 och 1918 fanns tidvis  
också en inackorderad lantarbetare  
och hustruns mor i Hejan. Emil  
gifte sig och flyttade 1912 men John  
och föräldrarna bodde kvar till 1 no-  
vember 1927.

John Larsson, kallad John i Hejan,  
den siste ordföranden i kommunal-  
stämman.

Privat foto

Fel bild till bildtexten. Bilden borttagen.



Foto Lennart Bäck 2016

Uthuset från öster. På andra sidan, i väster, inhägnar en hög stenmur troligen en griskätte och på den närmaste sidan syns grundstenarna till ett troligt fähus. På södra sidan fanns dasset.

Troligen tog Hjälmarsberg över jordbruket i början av seklet men ett stort potatisland brukade troligen torparfamiljen. Resterna av ett uthus står kvar cirka 100 m söder om boningshuset. Där kan man urskilja dasset och griskätten, inhägnad med en kraftig stenmur. Grundstenarna efter ett sannolikt fähus med anslutning mot öster syns fortfarande och det kan ha tagits bort i början av 1900-talet. Där var nog senare hönsgård. Efter familjen Larsson bodde tillfälligt lantarbetare i Hejan. På 1930-talet hade en zigenarfamilj sitt läger vid infarten under några veckor.

I dag står ladan kvar och resterna av det brunna boningshuset med anslutande stenmur. Gårdsplanen är söndergrävd av vildsvin. Öster om infartsvägen ser man en liten kulle som möjligen är en stensättning, en grav från forntiden. Ytterligare ett par formationer kan finnas där.



Foto Lennart Bäck 2016

## Hus i Ekeby-Almby.

Under mer än tio år har stadsantikvarien vid stadsbyggnadskontoret Eva Fransson med bistånd av Millan Molin sammanställt uppgifter om bebyggelsen i Ekeby-Almby. Inför sin pensionering har Eva Fransson samlat uppgifterna i ett bokliknande häfte i A4 med 154 sidor med titeln Kulturhistorisk bebyggelseinventering av en by i förändring. Hon menar själv att den borde ha kallats dokumentation över

det förgångna i Ekeby-Almby.

Inledningen är en bred och välskriven skildring av Ekeby-Almby's historia fram till mitten av 1990-talet då vatten- och avloppsfrågan löstes och utbyggnaden tog fart. Intresset för att bygga sommarhus skildrar hon översiktligt i inledningen men detaljerna finns sedan i beskrivningen av varje hus. Särskilt intressant är uppgifterna om handelsbodarna.

---

Bengt Karlsson har genom livet intresserat följt utvecklingen i Ekeby-Almby och själv tagit ansvar där han kunnat påverka. Vilka synpunkter har han på stadsbyggnadskontorets skrift?

Vad tycker du Bengt om skriften om Ekeby-Almby?

- Den är väldigt omfattande och ambitiös och innehåller det mesta om Ekeby-Almby. Hon har ingående beskrivningar av byggnadsdetaljer och byggnadsteknik vilket kan vara naturligt med hennes bakgrund. Nästan alla hus får en bedömning om det kulturhistoriska värdet.

Finns det delar som saknas?

- Jag saknar Perstorp i sammanställningen. Kanske vågade inte flickorna gå fram för den arga hunden. Sannolikt saknas flera men det är svårt att urskilja ur helheten.

Har du hittat felaktigheter?

- Ja, på sidan 35 skriver hon om soldattorpet 77. Det är en backstuga. Soldattorpet 77 låg 200 m längre österut nära soldattorpet 78 som revs i mitten på 70-talet.

I texten står om gubben Ekbon. Kommer du ihåg honom?

- Javisst. Han avled 1960 men han bodde inte i backstugan.

Vem bodde där?

- Där bodde skomakaren Per Henrik Ekeberg. Han var en av de nio skomakare i området som arbetade åt skomakargrossisten Anders Gustaf Andersson som köpt Björklunda (sid 30). Den nya skoindustrin i Örebro behövde också tillskott från andra håll.

Har du hittat andra konstigheter?

- Fastigheten Hagen (Braxenvägen 7) är en utflyttad gård från Ekeby by och uppförd på Hagen 1935. Den tidigare stugan revs.



Korpral Johan Ekbon hämtar posten som körts ut av  
brevbärare Nils Andersson.

Foto Bengt Karlsson



De nio skomakarnas bostad är markerade på kartan

Johan Pettersson Hagaberg

Per Johan Johansson Johannisberg

Karl Erik Hjalmar Stolt Smedstorp

Ernst Teodor Karlström Hagalund

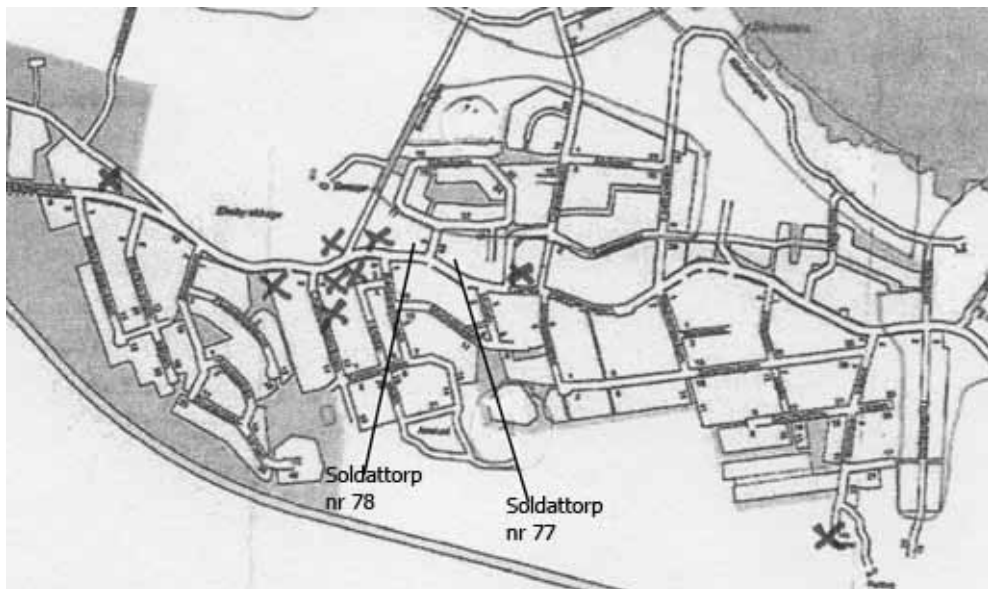
Erik Axel Andersson Fredin Ö Nytorp

Karl Fredrik Lundberg Lugnet

Karl Johan Johansson Marielund

Anders Gustaf Andersson Björklunda

Per Henrik Ekeberg Backstugan



## Karl Johansson

Det vanliga för en ung man i slutet av 1800-talet var att ta anställning som dräng. Så gjorde också C A Johansson som blev dräng i Ormesta med ”fruntimmersdagsverke” från 5 på morgonen till 8 på kvällen. Han tröttnade på detta och utbildade sig till skomakare. Han gjorde skor i Husartorpet 42 i Ormesta för uppköpare i Örebro; ”en gång hade

jag 155 par skor i kärnan”. Den 14 mars 1895 köper han Bondhagen i Ekeby-Almby för 2 300 kr av grosshandlare O Flodin och flyttar dit. Enligt en tidningsartikel (NA 19350515) säger han ”jag har nog brutit 600 m<sup>3</sup> sten ur denna jord” Karl Johansson avled samma år

**Ett stort tack till Bengt Karlsson för dessa intressanta bidrag**

# PROGRAM VÅREN 2017

Tisdagen den 7 februari  
Almby Trygghetsboende klockan 18.30

## **Årsmöte**

Årsmöteshandlingar finns på plats.  
Före årsmötet kåserar

**Håkan Henriksson**  
**om en vådlig färd på Hjälmarens**  
**på 1600-talet**

Föreningen bjuder på fika.  
Liten fotoutställning.

Tisdagen den 14 mars klockan 18  
Svarvarehuset, Margit Palmérs gränd

## **hos träsnidarna** **i Wadköping**

Fika finns

Måndagen den 17 april klockan 09.30  
Annandag påsk

## **vandring i Framnäs** **och Ekeby dreve.**

De hågade träffas klockan 09.00 vid  
Erik Rosenbergs stuga för gemensam cykeltur.  
Ohågade tar bilen. Kom ihåg fikaväska!  
Program i samverkan med Närkes ornitologer.

**Eventuella programändringar annonseras under  
Föreningsnytt i NA och på föreningens hemsida  
(Googla på Almby-Norrbyås hembygdsförening)**

# VÅREN 2017 PROGRAM

Tisdagen den 9 maj klockan 18.00

## Husön

Man åker vägen från Norrbyås mot Resta och svänger av mot Sörön och når då Husön. Vi tar till oss det historiska perspektivet och njuter av blommorna. Fika och kikare har du med dig.

Tisdagen den 30 maj klockan 18.00  
samling vid Ronnie Petersons staty för

## byvandring i Almby.

Nygjort häfte om Almby finns att köpa.

Söndagen den 11 juni klockan 15.00  
samling vid ingången till

## Domarringens koloni

Vi avslutar på dansbanan med fika och underhållning



Svarvarehuset stod ursprungligen på Ågatan 6–8 och kallas därför även för Ågatebodarna. De svarvare som namngivit huset har en ung historia. Huset återuppfördes 1991 av Närkes Träsvarvare

foto Gunlög Enhörning

## Tekniksprång i Almy

När familjerna samlades i TV-soffan, när ångmaskinen blev vanlig eller när hästen blev dragare och inte bara riddjur är exempel på tekniksprång som tydligt förändrat samhällslivet. Samhället Almy drabbades av ett tekniksprång åren kring 1923.

**O**mkring år 1900 byggde Sjs Centrala verkstäder – CV – nya lokaler och Pappersbruket i Almy startade. Ny arbetskraft behövdes och unga nygifta familjer flyttade in, de flesta till nybyggda bostadshus i Vasstofta men också till tomma bostäder i Almy. Många hade varit pigor och drängar på Närkes landsbygd eller i Västergötland och hade nu tre gånger så hög lön men den räckte inte alltid till hyran. Då kunde familjen tränga ihop sig i det ena rummet om man bodde i två rum och kök och hyra ut det tomma rummet till ett par inneboende. Dessa kunde äta i de matserveringar som öppnade.

### *Befolkningsförändringar*

Almy socken hade år 1900 1143 invånare och hade ökat med 115 på 50 år. År 1910 fanns 2047 varav cirka 550 vuxna i Näsby som hade 195 småbarn och 222 skolbarn. Almy hade alltså nästan fördubblat sin befolkning på tio år och måste snabbt bygga ny skola.

Den sista december 1920 hade Almys befolkning ökat till 2546 med en ökning på 209 under sista året.

Gamla skolan byggd 1847 skulle rymma 60 barn men som synes fanns betydligt flera. Skollärare Wistrand läste med hälften på förmiddagen och resten därefter



Foto Sam Lindskog

## Levnadsförhållanden

Kvinnliga arbetsplatser fanns inte utan kvinnorna var hemma, eldade, lagade långkok och tvättade. Basen för maten var mjöl och potatis som köptes i parti direkt från bönderna liksom veden. Några bönder körde ut mjölk varje dag med en mjölkhämtare för varje familj. På en bestämd plats ställdes en tom kruka för nästa dags mjölk och den byttes mot en fylld. Kylskåp fanns inte så mjölken kunde snabbt bli gällan och illasmakande. Någon gång i veckan måste man vandra in till sta'n för att köpa kaffe, socker, såpa och snus. Salt sill och salt fläsk köpte man också men i Almby fanns flera slaktare där man kunde köpa kött billigare och kanske röka för att behålla det. De inflyttade övertog det självhushåll som alltid varit naturligt på landsbygden.

## Under världskriget

Världskriget började 1914 och var inte så märkbart i vårt land. Karlarna blev inkallade till extra militärtjänst, husbyggnationen avstannade och priserna gick upp som en följd av kriget. Skofabrikerna exporterade skor i stor mängd och vissa bönder många hästar till Centralmakterna och så småningom också livsmedel från grossisterna. Det blev brist på varor i affärerna och som en följd



Affären Hållsta öppnade 1909 nära kyrkan och var länge den enda i själva Almby.

av detta hungerdemonstrationer i hundratalet städer i Sverige i april 1917. En välordnad demonstration i Örebro slutade med att en mindre grupp tog sig in på Slottet och när de mötte landshövdingen på bron utanför hotade de att kasta honom i Svartån.

Pappersbruket med omoderna maskiner gick knackigt och dagen före julafton 1917 brann maskinsalen. Arbetarna blev arbetslösa men bruket byggdes upp igen och produktionen fick extra fart och några tiotal kvinnor fick också jobb.

På sensommaren 1918 kom Spanska sjukan till Sverige med många döda särskilt i militärförläggningar. I Almby avled 16 personer från 16 augusti till årets slut samt dessutom 2 under 1919 (se medlemsblad 32). Almby drabbades ganska lindrigt.

Lokala nyheter förmedlades oftast muntligt på arbetsplatsen men det förekom naturligtvis också rykten med tveksam sanningshalt. Anslagstavlorna var viktiga — en fanns i ”politiska hörnet” där Vallgatan tog slut vid Hagvägen — men var de övriga fanns är osäkert. Örebro tidningar, Örebro Kuriren, Örebro Dagblad, Nerikes Allehanda och Nerikes Tidningen, utkom på eftermiddagen och kunde köpas på hemvägen från jobbet. Ofta delade ett par familjer på samma tidning. Viktiga statliga påbud pålystes från predikstolen i kyrkan.

### *Förhoppningar*

År 1919 var ett eländigt år med varubrist och höga priser — livsmedel hade ökat med 114 % — men under 1920 uppstod deflation och prisnivån sänktes drastiskt. Regeringen Nils Edén med liberaler och socialdemokrater tillträdde den 29 oktober 1917 och lyckades få slut på det inofficiella handelskrig som rått mot Storbritannien och livsmedel började på nytt strömma in. Den regeringen beslutade också att många fler skulle få rösta vid riksdagsvalen, bl a fick kvinnorna rösträtt och röstade första gången 1921. Detta innebar att cirka 55 % av befolkningen fick rösta mot cirka 20 % tidigare.

På 20-talshuset fanns en extra ingång till ett trapphus som ledde till andra våningen. Här är den borttagen och huvudingången inbyggd.



### *Husbyggen*

Husbyggandet avstannade inte helt under världskriget och fick hög fart under tjugotalet. Villor byggdes enligt ett vedertaget mönster i 1¾ plan med brutet tak för två familjer. Under 1920-talet byggdes 132 villor med 233 lägenheter och 620 ”eldstäder” men inga flerbostadshus. För att få lån måste en person med tillgångar ställa sig bakom, ofta bonden som sålt marken. Egnahemslån var få i Almby.

### *Affärer*

I Almby nära kyrkan fanns livsmedelsaffären Hållsta som öppnat 1909 och sköttes av bröderna Paul och David Johansson samt Hoffas Diversehandel intill bäckens utlopp

i Skebäck. 1924 och 1925 öppnade konsum i Näsby och Sörby där Einar Svarén också började konkurrera. Grosshandeln blev mera effektiv, varorna blev flera och kom snabbare ut till butikerna. Mönstret för köp förändrades.

### Telefon

Inne i Örebro hade telefonisterna flyttat tvärs över gatan natten till den 14 mars 1915 till andra våningen i det nybyggda posthuset. Alla telefonsamtal måste kopplas över en telefonist och dessa satt i långa rader, kopplade och antecknade vem som ringde. Ute på landet stängde telefonstationen under kvällar och nätter men i Örebro var det öppet dygnet runt. I början av 1920-talet drogs telefonledning till Almby och telefoner installerades. Kommunen bekostade 1923 telefon för kommunstyrelsens ordförande Elis Johansson och för länsman Edvard Medin. Också kommunens sjuksköterska — församlingssystem Märtha Gyllander — fick telefon under förutsättning att den fick stå i hallen till hennes bostad där det dygnet runt skulle vara upplåst för att ge möjlighet att nå ut om det inträffade en olycka eller akut sjukdom. Kommunen bekostade också en cykel för församlingssystem från 1923.

### Cykel

Många cykelfabriker fanns i Örebro men arbetarna i Almby hade i de flesta fall inte råd att köpa någon. I början av 1920-talet kunde flera i familjen dra in pengar till hushållet och cykel hörde till de första köpen. Innan man kunde få åka inne i Örebro måste man från polisen skaffa en registreringsskylt av ett bestämt utseende annars riskerade man böter. Kravet på registreringsskylt fanns kvar ända in på 1950-talet.



Registreringsskylt för cykel. Magistraten hade beslutat att skylten skulle ha gul botten och svarta siffror, som skulle vara 80 mm höga, 7 mm breda och 8 mm avstånd mellan siffrorna. Man fick hämta skylten hos polisen som antecknade namnet som hade det utlämnade numret men man fick själv sätta fast skylten som skulle sitta bakom sadeln. Man fick själv också fixa karbidlampan fram med samma nummer ditskrivet. Detta gällde från den 11 april 1900 men bestämmelserna förenklades med tiden så skylten sattes fast på pakethållaren när sådana kom. Registreringen slutade den 17 februari 1958.

## **Radio**

USA och England var tidigt i gång med radiosändningar och efter ett par år — 1923 i november — hördes den första officiella sändningen i Sverige. Många skaffade enkel billig utrustning och kunde med möda få in ljud i hörlurarna från kristallmottagaren.

## **Bilar och bussar.**

Bil i Almby var mycket ovanligt. Pappers bruket köpte sin första lastbil omkring 1920 och Trängregementet hade på prov skaffat ett antal i slutet av kriget. Att köra ut varor

med lastbil i stället för med häst och vagn blev allt vanligare. Föreningar gjorde utflykter med lastbil där flaket var fyllt med glada människor. Man prövade att frakta resenärer med buss men lyckades inte så bra men Almby fick sin första busslinje 1923 som en av de första i området.

## **Idrott.**

Barnen till de unga familjer som flyttade in i Almby under de första åren på 1900-talet hade i början av 1920-talet blivit tonåringar och unga vuxna. Efter OS i Stockholm 1912 hade intresset för idrott vuxit också i arbetarkretsar (idrott tidigare



Bussolycka 1923 i Murarkröken i Brickeberg.

Foto Sam Lindskog



i Örebro utövades av teknister och karropiltar) och 23 ynglingar beslutade 1923 att bilda Almby Idrottsklubb. Man skulle hålla på med fotboll, friidrott och skidåkning. André Johansson på Mark upplät en plan och klubbens fotbollslag blev snabbt ofta vinnare. I Örebro invigdes Eyravallen den 26 augusti 1923.

## Nöjen

Med cykel och buss kunde man enkelt nå Örebro och biograferna där. I Almby hade Prästhagen varit platsen för politiska möten och fester. Särskilt festen 1921 före det första kvinnovalet var lyckad. 1924 bildade Arbetarkommunen en ungdomsklubb som nu ordnade festligheterna och 1927 snickrade en dansbana till prostens Lindéns förtret.

## Världen 1923.

100 000 franska soldater intog Ruhrområdet i Tyskland för att tvinga tyskarna att leverera varor enligt fredsfördraget. Passivt motstånd och masstryckning av sedlar som ledde till den tyska valutans fullständiga sammanbrott blev följden.

Benito Mussolini blev diktator i Italien sedan han utformat fascismen på idéer om elitmänniskan.

Jordbävning i Japan med minst 2 miljoner döda. Bilderna därifrån dröjde tre veckor.

Banting och Macleod finner insulin som medel mot diabetes.

## Tekniksprång i Almby

Så kan man se att de första åren på 1920-talet med fokus på 1923 helt förändrade tillvaron för människor i Almby. De flesta vuxna hade rösträtt och för almbyborna som fick mandat var en förändring av det gamla samhället viktigt. Inga politiskt avlönade fanns utan de valda tog av sin fritid för att sköta kommunen. Man var stolt över att bo i Almby. Affärer öppnade med goda varor och mat-hållningen i familjen förändrades. Att förflytta sig blev lättare med flera cyklar och möjlighet att åka buss. Kontakten med världen utanför Almby ökade dramatiskt. Fritiden fick innehåll med idrott och nöjen.

## Sverige 1923

I den första folkomröstningen 1922 röstade man om totalt rusdrycksförbud som i Norge, Finland och USA. Knapp majoritet mot förbud. Stockholm hade 438 278 invånare, Göteborg 228 492, Norrköping 58 974 och Örebro 35 941, därav Olaus Petri 17 200, Nikolai 18 610 och Svea Trängkår 213. Örebro minskade med 82 personer.

Örebro hade sex biografer: Röda kvarn (Svenska bio), Intima, Cosmorama, Imperial, Rivoli och Skandia bio. Där gick filmerna Blod och sand, Jazzflickan, Robin Hood, Fyrtornet och släpvagnen, My ladys son.

## Glöm inte motionen!

Du bör röra dig minst 10 000 steg varje dag,  
i köket, på promenaden eller på cykel.

Vardagsmotionen är den viktigaste men  
maskinerna och vikterna på universitets gym stärker  
maggmusklerna och ryggmusklerna.

Balans och smidighet får du av

### **seniorgympan**

måndagar och onsdagar klockan 12.10 -13.10



Bilskrotan Autodelari i augusti 1960. Slaktare Svenssons vitputsade villa i höger bildkant. Just utanför höger bildkant löper Hjälmavägen. Där finns Sahlins gård, utflyttad från Näsby vid laga skiftet. 1933 byggdes Nya Betongvägen tvärs över hans tomt och ekonomibyggnaderna kom på andra sidan och avändes inte. Ganska snart flyttade en skrotfirma in där.

Foto Åke Ahlstrand

## Socialt snack på vår tids kyrkbacke

Kan du sammanställa sms-förkortningarna med betydelsen?

- |              |                                 |
|--------------|---------------------------------|
| A. messa     | 1. mellan fyra ögon             |
| B. vgd       | 2. puss och kram                |
| C. cul8r     | 3. struntprat "bullshit"        |
| D. plz       | 4. vad gör du                   |
| E. xoxo      | 5. "great" toppen               |
| F. :-D       | 6. skicka sms                   |
| G. bbl       | 7. sjuk                         |
| H. asap      | 8. see you later, vi ses senare |
| I. f2f       | 9. enligt min åsikt             |
| J. 7k        | 10. bredband                    |
| K. hare      | 11. kommer tillbaka senare      |
| L. <3        | 12. nybörjare                   |
| M. bs!       | 13. så snart som möjligt        |
| N. n00b      | 14. kärlek                      |
| O. imo       | 15. ha det så bra               |
| P. dissa     | 16. "please", snälla du         |
| Q. fettsnöre | 17. så snart som möjligt        |
| R. asap      | 18. ring mig                    |
| S. gr8       | 19. vara nedrig, otrevlig       |
| T. cm        | 20. skratt                      |

### Facit

L-14, M-3, N-12, O-9, P-19, Q-10, R-13, S-5, T-18  
A-6, B-4, C-8, D-16, E-2, F-20, G-11, H-17, I-1, J-7, K-15,

Flera av förkortningarna har med tiden kommit in i vanligt talspråk i vissa grupper t ex dissa och imo.

Vill du använda detta eller andra delar av häftet i andra sammanhang ta först kontakt med Lennart Bäck.



## Styrelsen

Lars Johansson	Holländareg 22	070-558 99 06
Torbjörn Wall	Aspvägen 8	32 38 53 sekr
Monica Rothamel	Syrénvägen 9	32 09 38 kassör
Ingrid Söderberg	Organistvägen 10	33 03 05
Anne-Marie Franzon	Norrbyås 519	23 80 12
Thomas Lydell-Olsén	Ormesta 505	18 76 51
Lars Mellberg	Ormesta 517	32 50 19
Vakant		

## Föreningens postadress:

c/o Lars Johansson, Holländaregatan 22, 702 86 Örebro  
e-post: t.wall@swipnet.se

**Hemsida:** Googla på ”Almby-Norrbyås hembygdsförening”

Almby-Norrbyås hembygdsförening är en av 67 föreningar som tillsammans utgör Örebro Läns Hembygdsförbund

**Föreningens skrifter** finns tillgängliga i bibliotek och arkiv

# KOM IHÅG MEDLEMSAVGIFTEN

75 kronor för enskild medlem

100 kronor för familj

**Bankgiro 653-5686**

**swish 123 681 9601**

Föreningen är en mötesplats i nutid  
och ger en inblick i tider som flytt