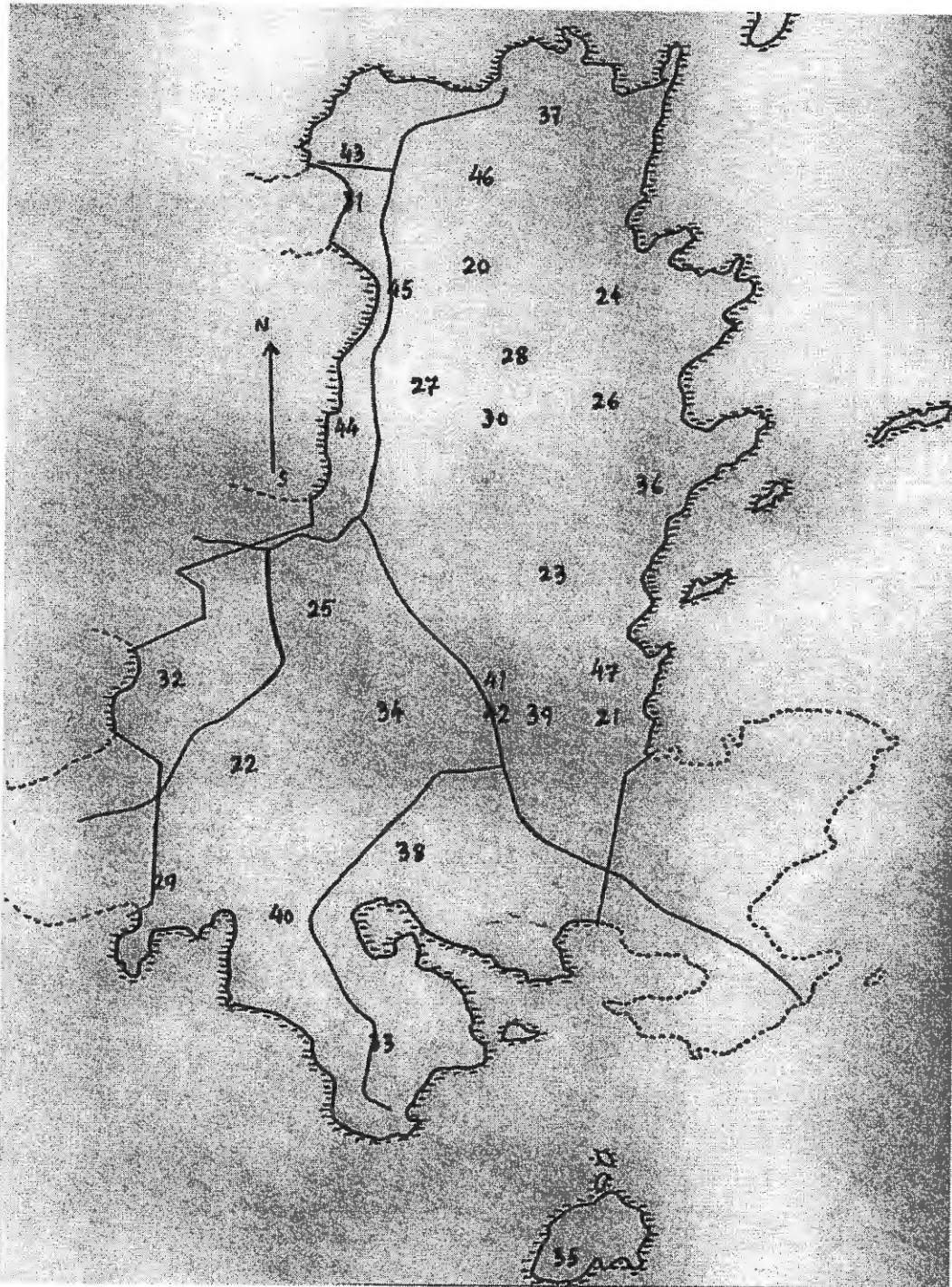


- |    |                   |    |                        |
|----|-------------------|----|------------------------|
| 1  | Westergärdet      | 11 | Länmansvreten          |
| 2  | Östergärdet       | 12 | Knogen                 |
| 3  | Skogsvreten       | 13 | Svinvall vid byn       |
| 4  | Kalfhagen         | 14 | Maren                  |
| 5  | Gransundshägnaden | 15 | Skogssnäppan           |
| 6  | Norrvreten        | 16 | Åkertäppa              |
| 7  | Fällgatsstängseln | 17 | Östergårds Skogsvreten |
| 8  | Logvreten         | 18 | Gärdesbotten           |
| 9  | Tomtvreten        | 19 | Åkertäppa vid Lejdet   |
| 10 | Östervreten       |    |                        |

Kanske namnet Länmansvreten behöver förtydligas. Det är inte tal om Länsman utan om släkten Länman eller Lennman som det också har skrivits ibland.

Till den övriga odlingsbara jorden som betecknades ängsmark fogas här även de två stora omnämnda skogsområdena Norrskogen och Fällgatsskogen, med arealen 80 resp. 50 hektar. Förutom benämningen äng talar man om hage eller hägnad. Förr hade man odlad mark inhägnad och lät betesdjuren gå lösa utanför. Det förekommer en hel del övriga namn som används ännu idag:



20	Norrskogen	34	Gärdes botten
21	Fällgatsskogen	35	Örarne
22	Söderängen	36	Dymlan
23	Långaräng	37	Lejdet
24	Stora Nordanöhägnaden	38	Sunnmar
25	Kalfhagen	39	Kärret
26	Walbergshägnaden	40	Sunnanön
27	Hemhägnaden	41	Fällgatslä
28	Norrhägnaden	42	Östervedlandet
29	Sandvikshägnaden	43	Norrsund
30	Storhägnaden	44	Svinvall vid byn
31	Norrsundshägnaden	45	Norrvreten
32	Maren	46	Eknäs Kärrodlingen
33	Granön	47	Fällgatsstängseln

Beträffande namnet Walbergshägnaden eller udden, är det nämnt redan 1780, men har inte kunnat bindas till någon person som heter Valberg. Kanske man har syftat till den stora sten som ligger i Dymmelviken strax norr om och som i fantasin kan ha liknats vid en strandad val. Öarne är nuvarande Granören. Lejdet finns även på 1780 års karta. Lejde användes för som beteckning på det översta varvet i en timrad stuga. Vi finner det som en av de större ängarna och belägen längst upp mot norr.

Kartorna visar var åkrarna och ängarna var utmärkta på 1858 års karta. Strecken på kartorna visar dagens vägar för orienteringens skull.

Den tjocka handskrivna boken som innehåller skifteshandlingarna rymmer många intressanta saker. Till exempel beskrivs i detalj de gårdar som plockades ner bit för bit och flyttades 4370 resp. 3254 "fot till den nya Tomteplatsen" och kostnaderna för detta. Men det är en helt annan historia.

*Förr hade man odlad mark inhägnad och lät betesdjuren gå lösa utanför.*



# Indelningsverket

## Petrus Sörman

Det militära indelningsverket bestod av tre delar:

1. avlöningen av det militära befälet
2. rusthållet
3. det ständiga knekتهållet och båtsmanshållet

### Befälet

avlönades genom att varje officers- och underofficers-befattning vid huvuddelen av arméns förband (främst landskapsregementerna vid infanteriet och kavalleriet) var knuten till en viss indelning. Denna indelning bestod dels av ett boställe och avkastningen från detta, dels av intäkter från skatte- respektive kronojord. Storleken på såväl boställe som övriga intäkter var beroende av innehavarens militära grad.

### Rusthåll

benämns ett hemman vars innehavare (rusthållaren) åtog sig att anskaffa och underhålla en ryttare med häst och utrustning. För detta befriades han från grundskatterna. Om detta inte räckte för att täcka kostnaderna erhöll rusthållaren också inkomster från kompletterande hemman, s.k. augmentshemman.

### Det ständiga knekتهållet och båtsmanshållet

var organiserat så att ett antal gårdar (vanligen två till fem) bildade en rote, som tillsammans åtog sig att anskaffa och underhålla en soldat eller båtsman. För detta erhöll bönderna frihet från utskrivning av soldater, men de befriades inte från skatter. Från roteringen befriades bl.a. adelns sätesgårdar och landbogårdar inom rå och rör, indelta befälshemman samt länsmäns, gästgivares och postbönders hemman.

Redan under Gustav II Adolfs tid hade systemet att avlöna befälet med inkomster från kronohemman tillämpats (det s.k. äldre indelningsverket), men antalet disponibla kronoegendomar medgav inte att det tillämpades fullt ut.

Erfarenheterna under bl.a. skånska kriget (1676-1679) medförde att Karl XI inledde ett arbete för att skapa ett heltäckande militärt indelningsverk (det s.k. yngre indelningsverket). De avgörande besluten fattades på riksdagen 1682.

En förutsättning för införandet av det fullständiga militära indelningsverket var reduktionen, vilken gav Kronan tillgång till ett större antal hemmansränder än förut. Genom indelningsverket fick Sverige en armé och flotta, där personalen till stor del blev självförsörjande och kronan slapp dyra kontantutgifter till löner.



*Inspektion av ett soldattorp. Litografi ur Scener ur indelta soldatens lif (1866)*

Riksdagsbeslutet 1682 hade formen av ett kontrakt mellan Kronan och de olika landskapen, vilkas bönder åtog sig att sätta upp och underhålla regementen på 1200 man. Efter riksdagen följde förhandlingar mellan kronan och de olika landskapens allmoge. De tidigare danska landskapen Skåne, Blekinge, Halland och Bohuslän stod till en början utanför organisationen.

I praktiken fungerade systemet så att varje rote satte upp en soldat, varefter rotarna sammanfördes till kompanier om 150 man. Av roten skulle soldaten förses med ett torp och jord att bruka. Han skulle även vid behov få tillskott i form av kontantlön samt utsäde, hö och ved, hjälp med körslor m.m. Då en soldat antogs slöt han ett kontrakt med rotebönderna, där villkoren fanns fastställda.

Till indelningsverkets svaga sidor hörde framförallt att ersättningen av i krig stupade eller försvunna soldater fungerade dåligt, samt att arméns numerär blev otillräcklig. Dessa svagheter gjorde sig i hög grad gällande under stora nordiska kriget (1700-21). Många regementen fick då helt nyuppsättas och man tillgrip systemet att tre rotar tillsammans fick sätta upp ny knekt, s.k. tremänningar. Dessa följdes av fyra- och femmännningar.

År 1812 infördes en primitiv form av allmän värnplikt, s.k. beväring och denna var främst tänkt som en personalreserv för den indelta armén. Under andra hälften av 1800-talet kom indelningsverkets ändamålsenlighet att ifrågasättas och det argumenterades för en starkare krigsmakt bestående av långtidsövade värnpliktiga. Under slutet av 1800-talet utbyggdes beväringen till ett värnpliktssystem i modern mening och 1901 beslöt att indelningsverket skulle upphöra.

Nationalencyklopedin/NE, band 9 sid 388

Litt: Lars Ericson "Forskning kring det yngre militära indelningsverket igår - idag - i morgon",

Militärhistorisk tidskrift 1987;

Meddelanden från Krigsarkivet 12 (1989).

Det militära indelningsverket var en organisation som vilade på två grundvalar: officerares, underofficerares och vederlikars avlöning genom anvisning av bestämda statsinkomster (räntor och kronotionage) och av kronhemman till boställen samt "det ständiga knekتهållet". Det var av utslagsgivande betydelse för den svenska hären alltifrån 1600-talets slut in på 1800-talet. Indelning av militärens löner hade förekommit redan under Gustav II Adolfs tid; under Karl XI genomfördes det systematiskt genom det s.k. generalindelningsverket; likaså försågs då militärpersonalen systematiskt med boställen. Detaljerade bestämmelser gavs angående militärpersonalens rättigheter och skyldigheter, en löneskala uppgjordes, som i allt väsentligt blev oförändrad in på 1800-talet.

Systemet var väl anpassat efter de svenska statsfinansernas organisation men visade sig föga smidigt under orostider. Särskilt stora nordiska kriget medförde allvarliga kriser. Den första inträffade, då en stor del av regementena efter slaget vid Poltava (1709) måste nyuppsättas och Kronan måste tänka såväl på de nytillsatta "interimsofficerarna" som på de fångna. Principen blev i allmänhet den, att löneförmånerna delades mellan båda befattningshavarna, varvid den bortavärandes familj fick sitta kvar på bostället. Efter katastrofen vid Tönningen 1713 måste ett antal regementen för andra gången helt nyuppsättas och lönerna alltså i ett stort antal tredelas.

Samtidigt som det egentliga indelningsverket ordnades, upptogs frågan om knekتهållet. Dittills hade rekryteringen av manskapet mestadels skett genom utskrivning. Någon stående armé hade ej existerat, om man bortser från en del värvade trupper. Ett undantag utgjorde trupperna från Dalarna och en del av Norrland, vilka sedan Gustav II Adolfs tid hade karaktär av "ständigt knekتهåll", d.v.s. de existerade och underhölls ständigt, i fred som krig. Systemet hade införts på vederbörlig landskaps begäran och ansågs även fördelaktigt för Kronan. Allmogen slapp utskrivningar och Kronan hade en viss truppstyrka garanterad.

Vid 1680 års riksdag ifrågasattes systemets införande även i övriga landskap; dock blev det den gången antaget endast i Finland. Vid 1682 års riksdag framlade konungen ett generellt förslag om ständigt underhåll inom landskapen av regementen, vardera om 1200 man. Sedan bondeståndet, som saken egentligen gällde, antagit förslaget, tillkom ett riksdagsbeslut i form av kontrakt mellan konungen och de olika landskapen. Småland och Västergötland biträdde icke beslutet i denna form utan antog först i slutet av 1680-talet "det ständiga knekتهållet". De forna danska landskapen Skåne, Halland, Blekinge och Bohuslän stodo utanför denna organisation.

Genom systemets antagande hade allmogen dels förpliktat sig att städse hålla vederbörligt regemente fulltaligt, alltså att svara för rekryteringen av detsamma, dels åtagit sig praktiskt taget allt, som hörde till underhållet.

Från K.M:ts sida lovades till gengäld härför frihet från utskrivning, en frihet, som icke gällde andra än den lantbrukande befolkningen, d.v.s. den som deltog i knekتهållet. Systemet gällde förutom infanteriet även flottan (båtsmanshållet), under det att rytteriet uppsattes genom rusthållet.

Roteringen, d.v.s. fördelningen på jorden av knekتهållet uppdrogs, liksom förut indelningen, åt särskilda provinskommissarier. Deras åligganden bestod i uppteckning av hemmanen och fördelning av desamma på rotar alltefter storlek - och varje rote skulle uppsätta en soldat - varefter rotarna sammanfördes till kompanier om 150 nummer. Kompani- och regementsområdenas gränser jämkades, så att bördan blev i möjligaste mån rättvist fördelad.

Från rotering befriades adelns sätes- och tillhörande gårdar inom rå och rör, rustningshemman, indelta befälshemman, prebendehemman, ödeshemman samt länsmäns, gästgivares och postbönders hemman. I regel skulle varje rote svara för sin soldat; dock hände det, att socknama bildade föreningar för gemensam anskaffning av legomedel.

Beträffande tjänstetiden var det ursprungligen stadgat att soldaten skulle tjäna, "så länge han förmådde". Den vanliga åldern för avsked blev sedemera 55 år, dock kunde regementschefen bevilja interimsvsked på grund av sjukdom eller ålder. Soldatens underhåll utgjordes, förutom lega om i regel 100 daler kopparmynt, av lön i regel 35 daler kopparmynt, vidare hemkall, bestående av ett spannländ jord, äng till 2 lass hö samt torp med uthus; mun-dering och underhåll skulle rotebönderna bestå.



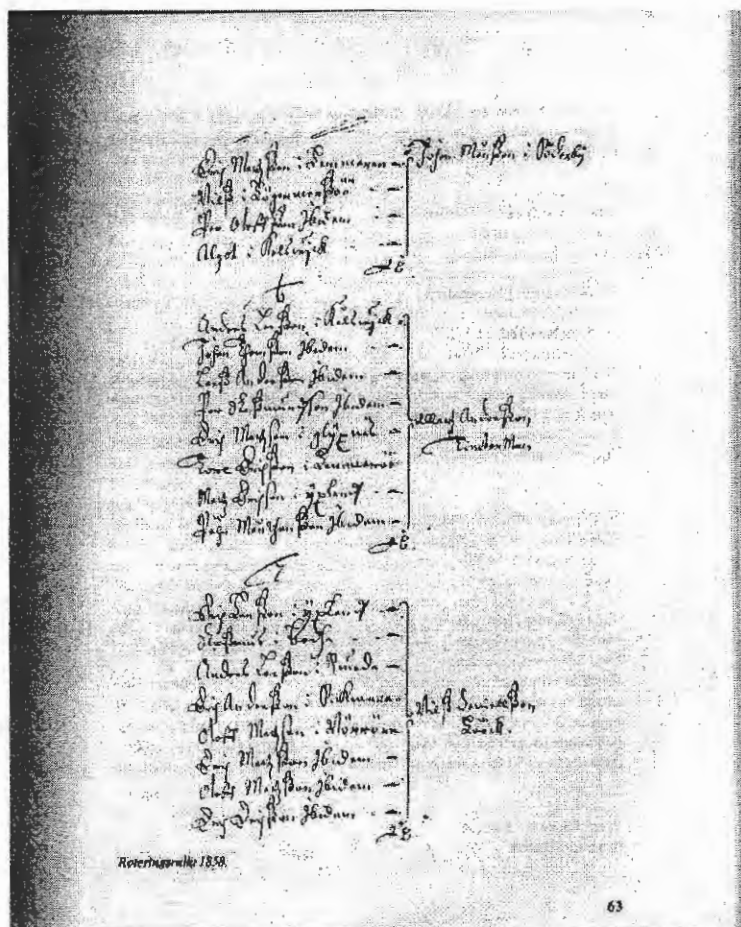
*Karl XI till häst. Målning av David Klöcker Ehrenstrahl. Karl XI införde indelningsverket*

Under stora nordiska kriget ställdes den indelta armén på hårda prov. De stora segrar som inledde kriget voro ett vittnesbörd om arméns fältduglighet. Systemets svaghet var bristen på reserver. Karl XII försökte skapa sådana, dels genom att förordna om vargerings- eller reservkarlar (1 à 2 per socken), dels genom att av rotarna utkräva knektar utöver den ordinarie stammen. På sistnämnda sätt tillkom först de s.k. 3-männingarna, där 3 rotar tillsammans uppsatte en knekt, sedemera efter analoga grunder 4-männingarna för hemmavarande regementen och 5-männingarna för i fält varande.

1719, 1720 och 1772 års regeringsformer stadfäste indelningsverkets bestånd. Endast mindre förändringar förekommo i detsamma. En sådan var den under frihetstiden införda vakanssättningen av ett större eller mindre antal rotar per regemente, vilka istället anslogos till andra statsändamål.

Indelningsverket fortsatte att äga bestånd även efter den allmänna värnpliktens införande. Det upphävdes först 1892 i så måtto, att Staten successivt övertog de kostnader, som förut ålegat rotarna. Slutligen beslöts 1901, att den indelta armén skulle upphöra genom vakanssättning, i mån av soldaternas avgång. (Indelta armén, den del av armén som avlönades genom indelningsverket.)

Svensk Uppslagsbok, 1947-1955 års upplaga, sp 234-235-236.  
Litt; A.L.T. Wijkander, "Öfversigt af svenska krigsförfatningens historiska utveckling" (1866)  
S. Ågren "Karl XI:s indelningsverk för armén"(1922)  
E. Kumm "Indelt soldat och rotebonde" (1949)



Roteringsrulla 1858

I Roslagens Sjöfartsminnesförenings årsskrift "Rospiggen" nr 44 1984 har Ulla och Bosse Wiklund skrivit en förnämlig 50 sidor lång utförlig artikel om Båtsmännen i Blidö, det Ständiga båtsmanshället, Roten och båtsmanstorp från 1600-tal och framåt.  
Bilderna t.v. ur årsskriften  
Red. tillägg

## Vad kan gamla vykort och fotografier berätta om tider som gått?

Palle Lindkvist  
Fällgate

För att närmare lära känna några av de personer som jag vid släktforsning mött i kyrkoböckerna och få en beskrivning av Oxhalsöborna under 1800-talet frågade jag en avlägsen släkting om hon hade några foton från förr. Det hade hon, men också ett vykort från 1903 som varit så långt som till Tyskland. Vad spännande!

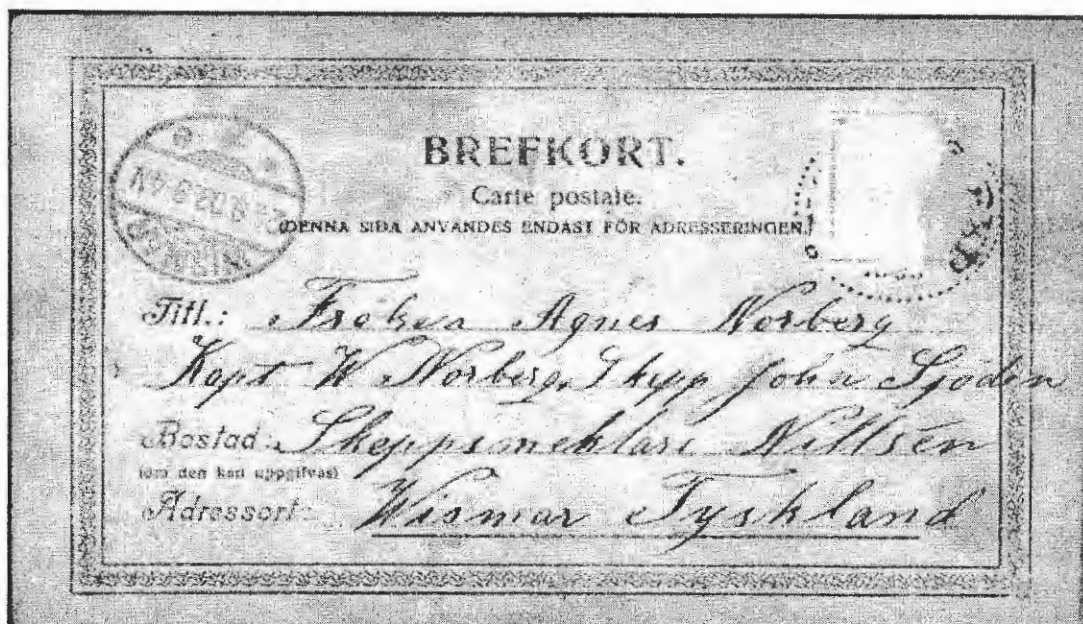
Vykortet var adresserat till Fröken Agnes Norberg, Skeppet John Sjödin, Wismar Tyskland. Det var avsänt från Tjockö den 23 september 1903 av storsyster Lydia.

Det var något stort att Agnes hade varit ända till Tyskland. Hon hade tagit hyra på fartyget där hennes far var befälhavare. Enligt svensk skeppslista 1895 hade Skeppet John Sjödin hemmahamn i Härnösand, byggt 1872 och på 302 ton.

I slutet av augusti samma år var Agnes i Örnsköldsvik. Kanske en last timmer eller sågat virke skulle till Tyskland?

Var det en händelse att det var just Wismar de skulle till? Staden ligger i Mecklenburg som hade tillhört Svenska riket sedan 1633. Men slutet av 1700-talets dåliga ekonomiska situation tvingade kungen, Gustav IV Adolf att 1803 förpanta de svenska östersjöprovinserna till hertigen av Mecklenburg-Schwerin i 100 år. Förpantningssumman var 1 ½ miljoner daler jämte 3% ränta.

Eftersom ingen ränta hade betalats hade den stigit till 25 miljoner och efter diverse myntrealisationer samt övergång till riksdaler banco och senare kronor hade summan vuxit till 96 miljoner kr år 1903, varför Sverige avstod från sin inlösningsrätt och staden förblev tysk.



Här sitter Agnes (gift Eriksson) med sin familj och svärfar. Barnen är från vänster Sixten, Martin, Anna Lisa och Anders.

Mormor Anna (född och gift Sjöblom i Fällgate) var svägerska med Agnes svärmor. Så här skrev Anna 1929 när Agnes fyllde 50 år:

### På Agnes femtioårsdag

I Barndomens dagar på Tjäckö du Lekte  
där Modershanden Så ömt dig Smeckte  
och där Bygde du framtidens Lagrar  
Men Kanske dem Gick i qwaf

.....  
Med arbetets tempel i krönet  
för Liwett i mödornas värld  
Du ut på awett då träde  
Till tyskland du ställde din färd

men Snart du därifrån wänder  
och kosan till Stockholm du tar  
Der finer du Maken din kjära  
som Gud dig Giwett har

Har Du några foton eller vykort som har något att berätta?



## Stortvätt på Yxlan 1927

Jag har hittat ett fotografi från Duvnäs på Yxlan i min mor Karin's album från 1927.

På bilden eldar min moster Elsa Amling i stora tvättgrytan i förgrunden till vänster. Lägg märke till hur det ryker ur höga skorstenen.

Min mosters man Ernst Amling från Malmköping, vickar på den då moderna tvättmaskinen i mitten i bakgrunden. När man vickar spaken fram och åter rörs kläderna om i tvättvattnet. Detta innan det fanns elström på ön. Bakom honom den gamla slipstenen från Gotland.

Min mormor Olga Åhman bykar vid stora bykaret till vänster, samt min mor Karin Åhman till höger vid baljorna.

I den ljusa fläcken längst till höger i bild finns vår gamla skottkärra.

Tvätten sköljdes nere i sjön vid klappbryggan. Vid sådana stortvättar som vi gjorde ända in på 1940-talet streckades det därefter kors och tvärs på tomten. För att hålla strecken uppe mellan träden användes många båtshakar och liknande störrar.

De flesta föremålen som tvättgryta, bykcar, skottkärra, vattenkannor, baljor och slipsten finns kvar på vår tomt här på Duvnäs. Tvättmaskinen finns sedan några år på Blidö hembygdsmuseum på Båtsmanstorpet i Oxhalsö på Blidö.

Bildtexten i albumet lyder: Tvättmadam strejkar....Tydligt var det meningen att några från orten skulle komma och tvätta, men av någon oklar anledning har de inte kommit. Elströmmen kom till Duvnäs först 1950.

Med hälsning från Erik Åhman





## Den tidigare ångbåtsbryggan i Köpmanholm på Yxlan

En gammal bild från ett vykort.

Bilden visar ångfartyget Norrtelje vid ångbåtsbryggan i Köpmanholm på Yxlan.

Bilden måste vara från början av förra seklet. I bakgrunden syns nordöstra delen av Furusund.

Bryggan i Köpmanholm är nu tyvärr avstängd av Vägverket. Förhoppningsvis kommer bryggan att återuppbyggas snart. Bryggan trafikeras bl.a. av Blidösundsbolagets fartyg och av båtar från öarna till Köpmanholmsskolan.

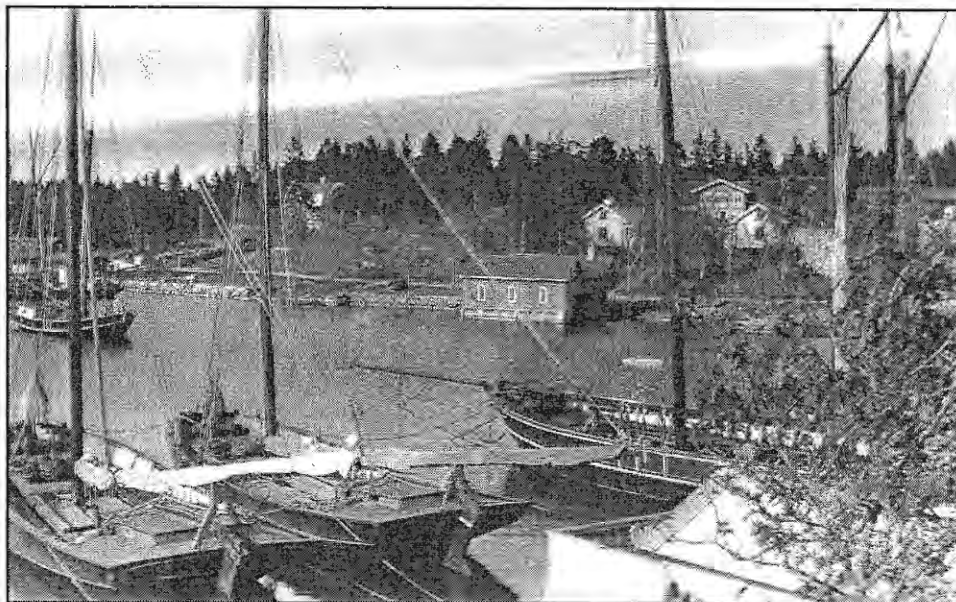
Bilden har jag mottagit av Leif Åhgren. Han är ättling till släkten Lennman från Köpmanholm. Leifs morfar's farfar var mästerlotsen Anders Gustav Lennman i Köpmanholm. En annan av Leifs släktingar var handlaren Emil Lennman i Köpmanholm.

Vem kan berätta mer om bilden, eller datera den bättre? Kan några personer identifieras med hjälp av klädseln?

Jag efterlyser andra gamla bilder eller vykort från Blidö socken. Jag är även intresserad av bilder från ytterskärgården, som t.ex. Norröra, Söderöra, Svartlöga, Rödlöga, men även andra öar i Stockholms norra skärgård som Sundskär, Fejan. Jag har även möjlighet att skanna av fotografier och vykort.

Erik Åhman, Kolsvik 23, 76018 YXLAN, tel 0176 / 88148,  
erik.ahman@swipnet.se

## Piggar och vedjakter



Stämmarsund

Bilder från Sven Östermans samlingar

