

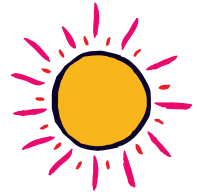
Enhörna Hembygdsförening

Årgång 7, nummer 3

augusti 2005

HÖSTMARKNAD

Söndagen den 28 augusti, kl. 13-16

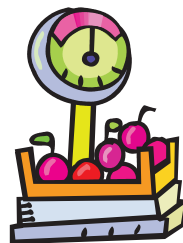


HEMBYGDSMUSEET

Hembygdsföreningens årliga höstmarknad vid museet genomförs som vanligt sista söndagen i augusti. Hemvändardagen har den kommit att kallas då gamla och nya Enhörnabor samlas för att träffas och höra vad som hänt sen man sågs förra gången.

Som seden bjuder har vi försäljning av lokala alster:

- grönsaker och honung från trakten
- nyrökt ål och siklöja (om det "nappar")
- körsbärstips (Trädvårdsföreningen)
- hemslöjd från bygden
- konstverk av lokala konstnärer
- bokbord
- fiskdamm för barnen
- kaffeservering
- grillad korb
- hembakat bröd
- lotteri



V Ä L K O M M E N

PS Vi tar mycket gärna emot saker till lotterivinster, hör av dig till Sven-Eric (550 49184).
Vill du sälja något på marknaden? Hör av dig till Leif (550 44705)

Visning av gamla lantbruksföremål från Enhörna - söndag 4 och 25 september kl. 13—16

Då kommer Sven-Eric att visa lantbruksredskap som skänkts till Hembygdsföreningen genom åren. På grund av att många av föremålen är ganska skrymmande kan vi inte ha dem i museet utan förvarar dem i Äleby-ladan. Sven-Eric kommer att beskriva de olika redskapen och deras historia.

KRONOSKATTEHEMMANET EKEBY MED "UNDERLAGGDE, SKATTELAGGDE TORPET FLODA"

Ekeby gård var en gång ett 2ne mantal kronoskattehemman tillhörigt Silkesfärgaren och Lieutnanten vid Stockholms Borgerskaps Infanteri Herr Vidar Thunberg.

Vad kan berättas om Ekeby gård från år 1822 - ett par mansåldrar tillbaka?

Jo Ekebys åbyggnader med Manngården; en sätesbyggnad bestående av tvänne våningar av furutimmer med tapetserade rum och "förstufva" under spåntak. Tvänne flygelbyggningar "äfvén af träd" med fyra rum hvar deras." Drängstugubyggnad med tvänne rum. Hemlighus. Brygghus.

Tvänne logbyggnader, fåhus, fårhus, svinhus, stall, vagnshus. Tröskverk och spannmålsbod; "Varandes alla ofvannämnde hus i ganska godt stånd."

Observera Ekeby hade 1822 en så märkvärdig nymodighet som ett tröskverk!! Må vara ett av de tidiga, icke rensande etc. - men ändå!

Åkern som består dels av sandjord och dels av god lera besås årligen med fjorton tunnor spannmål. "Ängen afkastar i medelmåttiga år Ett hundrade femtio lass hö af dels hårdvalls dels sidvall och kärr." "I fem par hagar finns tillräckligt Sommarbete för de kreatur hvilka vid hemmanen kunna framfödas." I Ekebys trädgård finner vi år 1822 äppel-, päron-, plommon- och körsbärsträd.

"Skogen gemensam med Gillberga hemman utgör enligt en derå" (1730? 1750? svårtolkat) "af Landtmätaren Mårten Riveli författad Charta 2446. Tunmland, hvaraf enligt en den 10 Martii 1803 mellan då varande ägare af Ekeby och Gillberga hemman träffad förening Ekeby skulle erhålla Tolfhundrade Tunmland. Om beståndet af denna förening har sedemera tvist uppkommit hvilken genom Kungl Majts och Rikets Höglöfl. Svea Hof Rätt den 12 Maji 1820 gifver det sedemera laga kraft" (ett oläsligt ord). "Dom blifvit afgjord så att föreningen upphäfvdes och der inte förordnades att Ekeby skulle erhålla skog efter sitt oförmedlade hemmantal. Delning har i följd af samma Dom ännu inte kunnat verkställas" – nya frågor uppstod.

"Underlaggde skattelaggde" torpet Floda omnämns år 1822. Byggår obevakant - men huset är bevarat och ligger på höjden bakom ekonomibyggnaderna. I mantals- och skatteskrivningslängd på Ytter-Enhörna 1865 läses "Flodastugan Skl Torp Eg under Ekeby"

Det berättas nu att Ekebys ladugårdskarlar tidvis bott i Floda. Ekebychauffören Hugo Sjöblom och hans mor levde en tid i det huset innan de flyttade till ena flygeln.

"På Ekeby ägor finns även uppodlade bebyggda lägenheten Bastmora." "Af Torpen Loslätten, Snabben, Rothugget, Herrvreten, Hammaren, Underås och Tittut utgöras 790 karldagsverken årligen på egen kost samt dessutom Sommartiden" (130? 190? svårläst) "så kallade lördagsverken med enahanda villkor."

Det är väl inga överord om man år 2005 vågar påstå att livet på och omkring Ekeby markant förändrats under de 183 år som förflutit.



Torpet Floda c:a 1940



Ekeby-chaffören Hugo Sjögren på cykeltur. Ekeby ekonomibyggnad i bakgrunden

Barbro E Sjöström

Nationaldagsfirandet 6:e juni vid Hembygdsmuseet

Närmare 150 personer deltog i nationaldagsfirandet vid museet som inleddes med den traditionella fanborgen från kyrkan till museet. Enhörna ungdomskör gjorde ett mycket uppskattat framträdande med några sommarsånger. Kvällens högtidstalare Christer Björk talade med "lättamt allvar" om privilegiet att bo i ett fritt och vackert land. Nationaldagsfirandet avslutades som sig bör med nationalsången. Sommarutställningen handlar i år om Ekeby och som en introduktion till ämnet berättade Gunilla Ohlsson-Eriksson lite om sin uppväxt på Ekeby gård. Till publikens stora förtjusning läste sedan Sara Uusimäki och Olivia Brinck sina egna uppsatser om hur det är att växa upp i Enhörna. Sara i "tätorten" Ekeby och Olivia på landsbygden.



Sara och Olivia

Därefter öppnades dörrarna till såväl Storskolan och sommarutställningen som till slöjdsalen med den nya fotoutställningen.

/Leif

"1739 den 14 juni ankom till Ytter-Enhörna kyrka en kostelig klocka, beställd av välborna herr överste-löjtnanten Lorentz Ridderhof på Ekeby, till vilkens inlösen herrskaperna i församlingen och de nedrigare församlingens ledamöter sammanskott gjort; hon kostade 1062 daler." År 1777 beslöts, att klockorna på grund av sitt dåliga tillstånd - tydligen hade de skadats i branden på 1760-talet - med det första skulle sändas till Stockholm för att omgjutas. Lillklockan omgöts på nytt 1810 av Gerhard Horner i Stockholm.

Sörmländska kyrkor Erik Bohrn/B E Sjöström

OXAR I YTTER-ENHÖRNA

Ekeby var så stor gård innan den styckades att man höll 12 par oxar där. Ända in på 1920-talet fanns det ett par oxar kvar vid Årby gård.

Sagesman Alf Sunden född 1899/B E Sjöström

ENHÖRNA, ÖFVER- OCH YTTER-

"Pastorat i Selebo härad af Nyköpings län, på det i Mälaren utskjutande s. k. Enhörna landet"

"Hela Enhörnalandet hörde till sednare hälften af 1600-talet till Öknebo härad;

Vid Öfver-Enhörna kyrka hölls lagmansting 1466. -Bland fornlemningar nämnas grafhögar och stensättningar på flera ställen i socknarnas inre bygder, en runsten i moderkyrkan, borgruiner på Skansberget vid Ekeby, vid Waraby och på Högholmen i Ytter-Enhörna samt Stafvenborg vid Horn i Öfver-Enhörna. På Slandön och vid Underås torp under Ekeby skall drottning Christina hafva gjort besök. -Bland gårdar i socknarna märkas: Ekensberg och Horn i Öfver-Enhörna; i Ytter-Enhörna: Ekeby och Gillberga. - Under medeltiden hafva flera gårdar i socknarna tillhört Mariiefreds kloster."

Ur Hist. Geograf. o Statist lexikon 1859/ B E Sjöström

Vårvandringen i Ekeby

Vi var ett fyrtiotal förväntansfulla "vandrare" som mötte upp utanför Ekeby ladugård lördagen den 28 maj för att under Olle Karlssons och Birger Arturssons ledning göra en promenad i Ekebyområdet. Vi möttes av en härlig grilldoft av korv och hamburgare som Håkan Larsson och medhjälpare generöst bjöd på inför vandringen. Så småningom samlades vi och Gunilla Ohlsson-Eriksson, dotter till Ekeby Gårds inspektör på 50-talet, berättade om gården och dess sysslor på sin tid. Mats Larsson, som tillsammans med familjen arrenderar den nu, gav oss sin bild av arbetet på gården av idag. Vandringen fortsatte till den s.k. Mid-sommarängen där vi njöt av medhavd kaffekorg och Birger berättade om gamla torp som genom tiderna funnits på Ekebyområdet. Vi fick exempelvis veta var Ekeby såg har legat och var torpen Tittut och Tittin fanns. Genom intressanta uppgifter från många av deltagarna blev dagen mycket givande.

Anne-Marie



Den nya fotoutställningen i slöjdsalen.

I samband med nationaldagsfirandet invigdes också vår nya fotoutställning. Uppsatta i nya väggfasta fotoramar och med tydliga texter kan man nu titta på gamla fotografier från Enhörna. En stor karta över Enhörna med omnejd gör också att man kan se var olika motiv är tagna. Det finns också möjlighet att beställa kopior av foton. Datautskriften papperskopia kostar 50:- och en digital kopia via mail 25:-.

Att utställningen är uppskattad har inte minst märkts på de många besökande vi haft i museet under sommaren. Passa på innan vi stänger för säsongen. Museet är öppet söndagar 13-16, maj till september.

/Styrelsen

Glöm inte medlemsavgiften

Medlemsavgifterna fortsätter att komma in på vårt konto. Du som ännu inte betalt, var snäll och gör det så snart som möjligt. Under hösten skickar vi en påminnelse till de som ännu inte betalt. En ny uppdaterad medlemsmatrikel kommer att sändas ut till samtliga medlemmar senare under året.

/Styrelsen



Enhörna Hembygdsförenings styrelse:

Leif Tellestedt, ordförande	tel: 550 447 05	Olle Karlsson	tel: 550 440 37
Johnny Länn, vice ordf	tel: 550 492 26	Jan Munck	tel: 550 420 14
Britt-Mari Gylefors, sekr	tel: 550 421 30	Bo Staflund	tel: 552 461 35
Anne-Marie Andersson	tel: 550 420 16	Sven-Eric Åkerman	tel: 550 491 84
Mona Elveskog	tel: 550 420 28		

Box 39, 15023 Enhörna, Medlemsavgiften är 75/100:-/år (enskild/familj)
Postgiro 23 89 45-0, Bankgiro 822-6565