

Norra gravfältet vid Alstäde

5 sidor

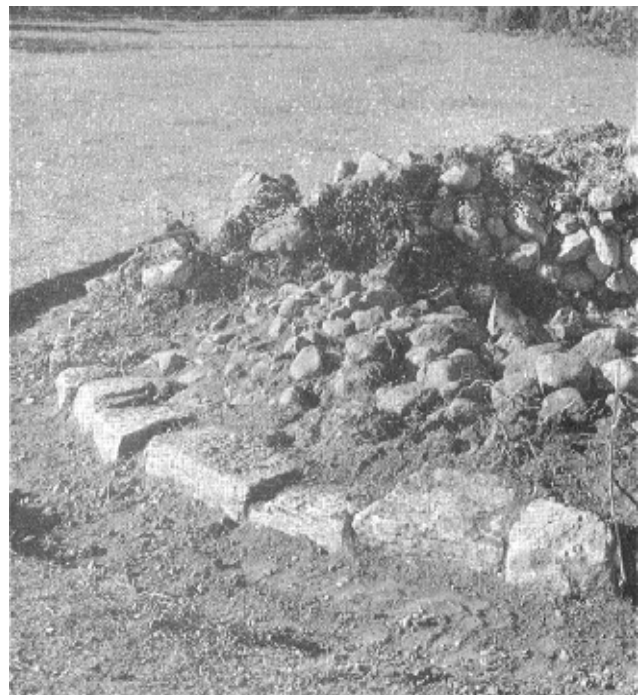
Både söder och norr om järnåldersbebyggelsen vid Vallhagar ligger stora gravfält (Sälle respektive Alstäde). Även ett mindre gravfält har hittats i närheten. Problemet är bara, att inget av områdena stämmer tidsmässigt med den period under järnåldern då Vallhagar var bebott.

Inom det så kallade Norra gravfältet vid Alstäde finns flera olika gravtyper, och både gravar med skelett och rester från kremeringar har hittats.

Cirkelformen vanligast

Den övervägande delen av anläggningarna är cirkelformade rösen, vilka ofta har en avgränsande stenrand av lite större stenar. Flera av dessa rösen har dessutom en yttre cirkel av mindre stenar, vilket gör att en sådan anläggning får en diameter på nära 20 meter. Dateringen av dessa pekar – trots att förhållandevis få fynd kommit i dagen – på tidig romersk järnålder (0 – 200 e Kr). För tidsbestämningen har man då jämfört med liknande gravar där åldern är känd.

Inom Alstäde-fältet finns också enskilda stora stenblock (bautastenar) och fyrkan-



Cirkelformad grav med enkel stenrand utåt.

Foto ur STENBERGER, Vad jorden gömde

tiga, golvliknande stensättningar – ibland med anknytning till en stående bauta- eller bildsten.

Yngre typ av gravar

Inom området finns också flera gravar – både cirkelformade och rektangulära – där röset omges av en låg mur av staplade eller kantställda kalkstensskivor. Denna gravtyp är betydligt yngre, troligen från 7e eller 8e århundradet e Kr.

Ett tidsglapp

Vallhagar-bosättningen kan dock med stor säkerhet tidsbestämmas till 300-500 e Kr.

Så den stora, och ännu olösta, frågan är: Var begravde Vallhagar-borna sina döda?

FRÖJEL HEMBYGDSFÖRENING

Adress: Fröjel, Skolgården, SE 623 55 Klintehamn Hemsida: www.frojel.net
Besöksplatsen öppnar vid midsommar och håller öppet i sex veckor.



Norra gravfältet

(I förhållande till Vallhagar-området)

Det så kallade norra gravfältet ligger cirka 500 meter nordnordost om Vallhagar-bosättningen. Man passerar tvärsigenom gravfältet om man kör på Vallhagar-vägen som går österut från Fröjel kyrka. Gravfältet är cirka 350 meter långt (600 meter om man räknar in de ytterst belägna gravarna) och 75-150 meter brett. Större delen av området har inte lämpat sig för jordbruk eftersom humuslagret är för tunt, och detta har medfört att gravfältet har bevarats tämligen orört till våra dagar (dock med undantag för västra-sydvästra delen, där säkert ett flertal rösen odlats bort). Trädväxt, skogsbruk och rabbisjakt har också åstadkommit viss åverkan genom åren.

Antal funna anläggningar är 92, varav endast 16 blev undersökta under de omfattande Vallhagarutgrävningarna 1947-50. Eftersom inte alla rösen är utgrävda finns risk att några av dem är senare tiders så kallade odlingsrösen; i synnerhet kan man misstänka dem som har oregelbundna konturer. De flesta av dessa ligger dessutom i väst och sydväst, nära gravfältets gräns mot den odlade marken.

Inom området finns flera olika typer av gravar. Här finns enskilda stora stenblock (bautastenar) men också fyrkantiga stensättningar – ibland med anknytning till en stående bauta- eller bildsten. Men de cirkelformade rösena dominerar, och många av dem har en omgivande stenrand av lite större stenar. Flera av de cirkelformade rösena har dessutom en yttre cirkel av mindre stenar, vilket gör att en sådan anläggning får en diameter på uppemot 20 meter. Den yttre stenranden tycks inte ha haft någon annan funktion än att markera ett område – en 'magisk cirkel' – som ingen skall inkräkta på, och det är en regel som troget efterlevts, även om flera av cirkelarna i det närmaste tangerar varandra. Dateringen av dessa anläggningar pekar på tidig romersk järnålder (0 – 200 e Kr)*.

Inom området finns också flera gravar – både cirkelformade och rektangulära – där röset omges av en låg eller ibland nästan meterhög mur av staplade eller kantställda kalkstensskivor. Jämförelser mellan dessa gravar och andra liknande i omvärlden ger som troligt svar, att de är betydligt yngre, troligen från 7e eller 8e århundradet e Kr*. Några har dessutom anlagts ovanpå en tidigare grav på samma plats.

Brända benrester men också hela skelett har hittats i de gravar som undersökts, men det är sparsamt med andra fynd. Man har hittat en del vapen och verktyg i männens gravar medan kvinnogravarna innehållit nycklar och en del smycken – ofta i guld.

Var begravdes Vallhagar-borna?

Vallhagar-bosättningen kan med stor säkerhet tidsbestämmas till 300 – 500 e Kr. Men gravarna i norra gravfältet (Alstäde) är från de två första århundradena e Kr och 600-700 e Kr och stämmer alltså inte tidsmässigt med Vallhagar-bebyggelsen. Vänder man då i stället blicken mot södra gravfältet (Sälle), så har gravarna där kunnat dateras dels till 400 f Kr och dels till 100-200 e Kr.

Så den stora frågan är: Var begravde befolkningen i Vallhagar sina döda?! Endast en liten ensam grav väster om det bebodda området passar tidsmässigt in i pusslet. Är övriga gravar helt bortodlade och har legat öster om järnåldersbebyggelsen? Ingen vet! Och var bodde de människor som begravts i de kända gravfälten?

* För samtliga gravtyper gäller att dateringen av dessa är svår och osäker. Man får utgå från likheter olika områden emellan (från Gotland i övrigt men också från Öland, övriga Sverige och Baltikum) för att få en någorlunda säker datering.

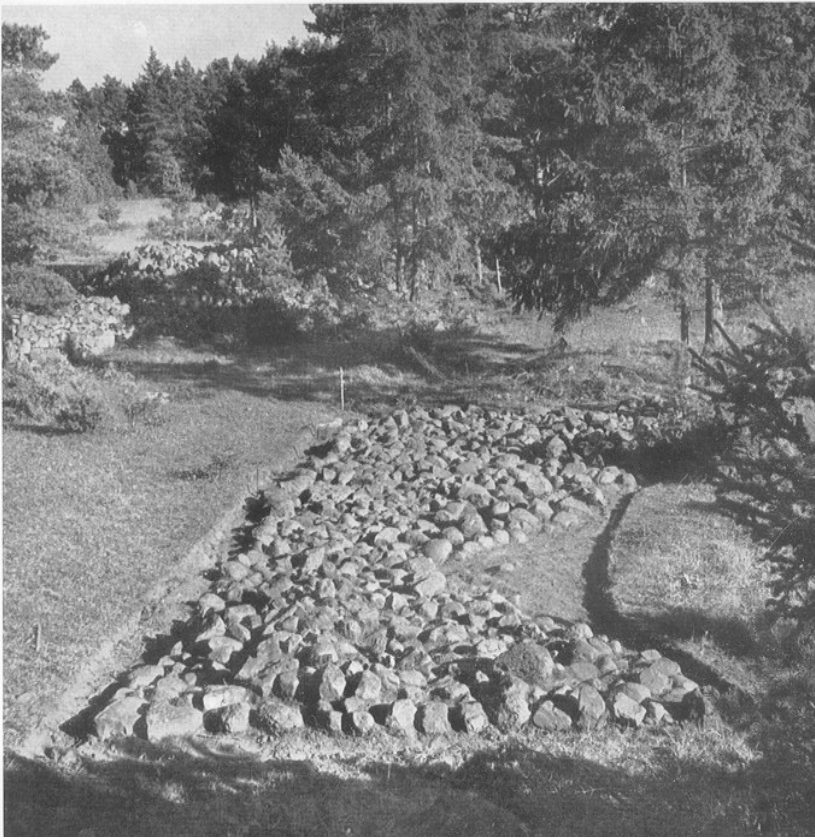
Fakta, bilder och kartor hämtade ur

STENBERGER: Vad jorden gömde, samt STENBERGER: Vallhagar Del 1, kapitlet om Norra gravfältet av Viggo Nielsen.

Hitta dit:

1. Från vägkorsningen väg 141 x Hajdes/Vallhagar kör man mot Vallhagar/Fröjel (dvs västerut), och efter cirka 800 meter passerar vägen rätt igenom 'Norra gravfältet'. – Går inte att missa!

2. Från Fröjel kyrka. Kör mot Vallhagar (Skyltat ca 100 meter norr om kyrkan). När man efter ca 3 km kommer till ett vägskäl där vägen åt höger går till Vallhagar, tar man i stället den vänstra vägen och följer den förbi Båtsmanstorpet och granngården Alstäde. Efter ytterligare cirka 800 meter passerar vägen rätt igenom gravfältet. – Går inte att missa!



Rektangulär stenläggning påminnande om en kullerstensgata. Graven innehöll endast en mindre mängd brända ben, och utgrävningen gav inga klara besked om anläggningens ålder.

Foto ur STENBERGER, Vad jorden gömde

Två kvadratiska gravar – den ena med stående kalkstensflisor den andra med ligande stenar – förbryllade arkeologerna. Gravarna innehöll bara brända benrester som inte kunde ge några ledtrådar.

Foto ur STENBERGER, Vad jorden gömde



Norra gravfältet, Alstade Inventeringskarta



⊙ Markerar tavlans
(ungefärliga) plats

Vallhagar-området med kringliggande gravfält



Norra gravfältet,
<<< Alståde

Södra gravfältet
Sälle >>>