

Gravfältet vid Sälle

3 sidor

Gravfältet vid Sälle nära Vallhagar är från den tidigare delen av järnåldern. Forskare vet bara lite om denna period, och därför har stora undersökningar gjorts här.

Sälle är ett stort gravfält med många olika typer av gravar. Antalet gravar har uppskattats till fler än 500. Här begravdes järnåldersmänniskor i flera hundra år.

Gravfynd ger ledtrådar

Gravar är våra vanligaste fornlämningar. Det är framför allt från fynd i undersökta gravar som vi lär oss om vår förhistoria. Men de flesta gravarna har förstörts av plundrare och när landskapet har odlats. Under den äldre järnåldern började de

flesta människorna i en bygd begravas på samma plats, och gravfälten har ibland använts under flera sekler. På vissa gravfält har gravläggningar skett fortlöpande från 500-talet f Kr ända fram till vikingatidens slut på 1000-talet.

Gravfälten kring Vallhagar

Gravfältet i Sälle ligger nära järnåldersboplatsen Vallhagar men tidsmässigt stämmer det bara delvis med bebyggelsen där. Var befolkningen i Vallhagar begravde sina döda under en period på ett par hundra år är ännu inte känt. Intresset för Sälle uppstod under Vallhagar-utgrävningarna 1946-49, och då undersöktes även gravfältet noga. Här finns bland annat hjulkorsgravar och en väg som är äldre än gravfältet.



Gravfältet vid Sälle. Gravfältet har använts under cirka 500 år från tiden 300 f Kr och framåt.

FOTO Lars Olsson

FRÖJEL HEMBYGDSFÖRENING

Adress: Fröjel, Skolgården, SE 623 55 Klintehamn. Hemsida: www.frojel.net
Besöksplatsen öppnar vid midsommar och håller öppet i sex veckor.



Gravfälten vid Sälle

Under den äldre järnåldern börjar gårds- och bygdeggravfält växa fram. Merparten av människorna inom en bygd kom att begravas på samma plats, och gravfälten har ibland använts under flera sekel. På vissa gravfält har gravläggningar skett kontinuerligt från romersk tid ända fram till vikingatidens slut.

Gravar är våra vanligaste fornlämningar. Det är framför allt från gravundersökningarnas fynd som vi får vår kännedom om förhistorien. Tyvärr har de flesta gravfält utsatts för plundring, och många gravar har blivit förstörda på olika sätt.

Norr och söder om Vallhagar ligger tre större gravfält, vilka tidsmässigt bara delvis tycks stämma överens med Vallhagar-bebyggelsen. Var befolkningen i Vallhagar begrov sina döda under en felande period på ett par hundra år vet vi (ännu) inget om. En annan gåta är varför bebyggelsen vid Vallhagar upphörde någon gång vid 500-talets mitt.

Samma sak hände för övrigt ungefär samtidigt på flera andra ställen på Gotland. Är fientliga anfall, pest eller brand en förklaring, eller gick man över till en husbyggnadsteknik utan stengrund, och där träkonstruktionerna inte lämnat andra spår till vår tid än svårfunna stolphål? Och vart tog invånarna vägen? Ingen vet säkert.

Intresset för Sälle uppstod under Valhagar-utgrävningarna 1946-49, då undersökningen av gravfältet påbörjades. Även mindre undersökningar gjordes på 50-talet. Det är ett stort gravfält med många olika typer av gravar. Här finns mycket intressant och fantasieggande att upptäcka!

Antalet gravar uppskattades till 125 vilket senare skulle sig vara en mycket låg uppskattning. Efter undersökningen på 70- och 80-talen var man uppe i nära 500 gravläggningar! Många gånger var arbetet ganska trööst, då man ofta mötte tomma eller fyndlösa gravar och brända skelett.



Sälle-gravfältet. Flygbild över gravfältsområdet med flertalet gravar frilagda

*Fakta, bilder och kartor hämtade ur
STENBERGER: Vad jorden gömde,
samt
STENBERGER: Vallhagar Del 1 och 2.*

Förromersk järnålder (500 f Kr - 0)

Under förromersk järnålder var brandgravskicket det vanligaste. Den döde brändes då på bål och rester av de brända benen lades i ett gravschakt. Runt detta fanns en liten kista gjord av kalkstenar. Ibland kunde ett lerkärl användas som behållare för benen. Gravarna gjordes i regel som runda stensättningar som var låga och svagt välvda till formen, men även fyrkantiga stensättningar förekommer. Söder om graven lades eller restes ofta en sten.

Perioden 400 f Kr – 0 kännetecknas av en rikedom på gravfält, fyndlösa gravar och en brist på boplatzlämningar. Det var för att nå mera kunskap om denna period, som man satte igång ett forskningsprojekt bland annat på gravfälten vid Sälle i Fröjel. Målsättningen var en totalundersökning av gravfältet, vilket innebär att det inte bara är gravarna som studeras utan också de ytor som ligger mellan dem. I och med denna totalundersökning fann man en väg som löper genom gravfältet och delar det i två delar. Den märks som en fördjupning och syns tydligt på flygfoton. Vägen har kunnat följas 400 meter söder om gravfältet. Det är tydligt att man tagit hänsyn till vägen under gravläggningarna, och därigenom kan vi förstå att vägen är samtida eller äldre än gravfältet. Fältets största anläggning mäter 20 m i diameter. Troligen är det rester av ett bronsåldersröse, som vid gravfältets tillkomst plockats ned. Ett antal senare daterade gravläggningar har även gjorts i röset. Runt röset finner man de äldsta gravarna. Gravfältet har använts under cirka 500 år från tiden 300 f Kr fram till 200 e Kr. Många vackra hjulkorsgravar hörde till det man fann. Ett fåtal anläggningar har en senare datering.



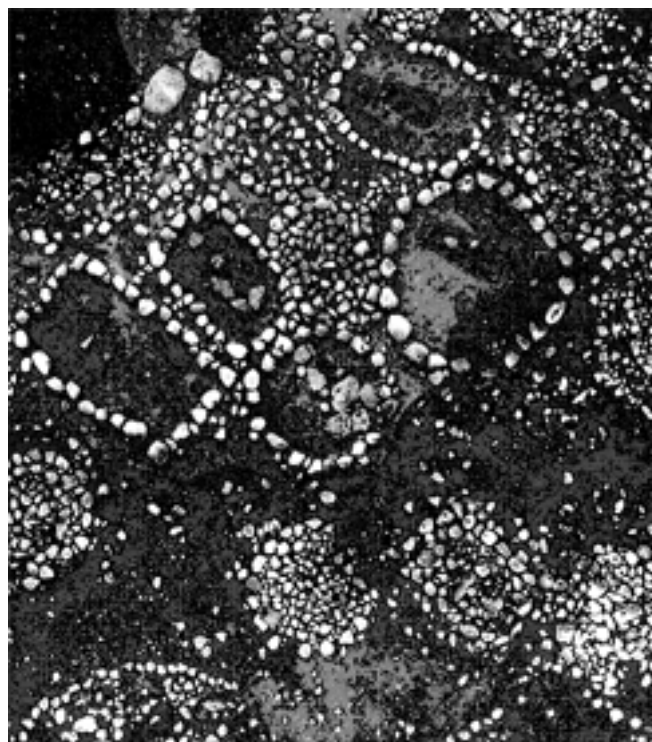
Ståtlig hjulkorsgrav vid Sälle, 17 m i diameter

Romersk järnålder (0 - 400 e Kr)

Vid tiden kring Kristi födelse börjar gravskicket ändra karaktär. Den döde lades obränd i graven, ca 50 - 60 cm under markytan. Ovanpå lades stora kalkstenshällar och ovanpå detta en stensättning som var något större och högre än de förromerska. Ibland gjordes också en yttre stenkrets. Mitt på röset kunde också ett vackert hugget gravklot placeras. En annan märklig gravform är hjulkorsgravarna. De kan variera i utseende men har i regel en mittkonstruktion med armar ut mot en yttre stenkrets.

Hitta dit 1: Till gravfälten vid Sälle kan man gå genom att mitt på Vallhagar-områdets södra gräns ta sig över två stättor och sedan följa gul märkning i terrängen söderut, en promenad på cirka 1 km.

Hitta dit 2: Det går också att närma sig gravfälten med bil söderifrån. Från väg 140 svänger man då strax söder om Fröjel kyrka upp mot Eksta. Efter någon kilometer viker man av åt vänster skyltat 'Hemse'. Man passerar gården Sigdarve på vänster hand och kommer till en tydlig högerböj och ser en lång raksträcka. Den kör man bara 200 meter, och därefter viker man av åt vänster (= norrut) på en skogsväg och kör den 400 meter till ett 'vägskäl'. Där håller man höger och parkerar efter ytterligare 400 meter. Strax norr om vägen börjar de omfattande gravfälten som fortsätter en bra bit norrut.



Olika gravtyper. Vid Sälle fanns cirkelgravar, fyrkantiga gravar och rösen.