

# En naturlig hamn

---

Under 500-talets senare del började en naturlig hamn i Fröjel att användas. Från början var den troligen ett fiske­läge för bönderna inåt land, men efterhand blev den också utskeppnings- och angörings­plats för fartyg på väg till och från olika delar av Östersjön.

Rakt nedanför det som långt senare skulle bli byggplatsen för kyrkan i Fröjel fanns på 500-talet en från sjösidan lättillgänglig vik. Den hade dessutom ett fördelaktigt läge, genom att det fanns en låg liten ö eller ett rev alldeles utanför, som skyddade mot hårda pålandsvindar. (Den ön syns nuför­tiden som den med låg tallskog be vuxna träddungen närmast havet. Området där heter för övrigt ännu 'Holmen').

## Fiskeläget blir betydande hamn

Framemot vikingatiden (800 – ca 1100) tar handeln över alltmer, och ett samhälle växer upp på stranden. Man fiskar säkert härifrån också nu, men fiskebåtarna får efterhand samsas med betydligt större skepp som med spännande laster kommer från länderna runt Östersjön.

Hur hamnen såg ut vet man egentligen inte, trots att både arkeologer och marinarkeo­loger gjort ingående undersökningar med stundtals avancerade sökmetoder.

## Inga spår av hamnen

Stormar har under årens lopp flyttat sand­bottnar utanför kusten inåt land, och denna överlagring i samspel med den landhöjning som ständigt pågick, har gjort att inga di­rekta spår av hamnanläggningar i form av till exempel bryggor, stenkistor eller lik­nande har hittats.

## Enkla bryggor

De större skeppen kunde säkert inte ha va­rit alltför djupgående, och i avsaknad av tydliga lämningar får man nog utgå från att skeppen fick lägga till vid enkla bryggor mellan stenfyllda eller nerpålade träkistor. Mindre farkoster drogs troligen helt enkelt bara upp på den låglänta stranden.

## Skeppsbygge?

Bland fynden i området och nedanför Ny­mansgården finns mängder av spikar, nitar och nitbrickor, liksom en spiksökare (ett verktyg som användes för att dra ur nitar ur båtboarden) och en kulhammare (använ­des för nitning). Dessa verktyg kan tyda på att man byggt skepp eller båtar här.

---

## FRÖJEL HEMBYGDSFÖRENING

---

Adress: Fröjel, Skolgården, SE 623 55 Klintehamn Hemsida: [www.frojel.net](http://www.frojel.net)  
Besöksplatsen öppnar vid midsommar och håller öppet i sex veckor.



# Handelsplatsen

---

Sommartid rådde livlig verksamhet vid hamnen och handelsplatsen i Fröjel. Köpmän öster- och söderifrån landade sitt gods här, och många varor fann köpare på platsen.

Men Fröjel-hamnen blev också en känd omlastningsstation för varor, som de gotländska farmannabönderna senare med god förtjänst kunde sälja vidare på andra platser; det kunde till exempel vara pälsverk (mård, ekorre, varg, björn), bearbetade hantverksprodukter, bivax, honung och smycken – troligen också trälar.

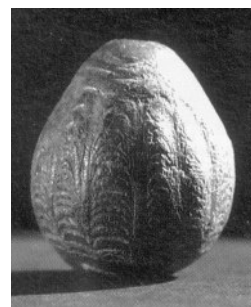
## Vinterarbete

Under vintern var det nog betydligt lugnare i det lilla samhället vid hamnen. Det förekom ju ingen sjötrafik vintertid, utan invånarna använde då tiden till att lägga upp lager av de varor man tänkte sälja nästkommande seglingssäsong.

## Långväga resor

Att kontakterna med omvärlden varit omfattande kan man förstå av att det bland fynden finns glasråvara från Italien, bärnsten från Baltikum och Danmark, bergkristall och silver från Svarta havsområdet,

elfenben av valross från Nordnorge, skiffer från norra Sverige och talrika arabiska, tyska, danska och engelska mynt vilket allt talar sitt tydliga språk om de kontaktnät som fanns. Ett



*Uppståndelseägg från Kiev, ca 4 cm högt. FOTO Dan Carlsson*

dräktpänne från sydöstra Finland och ett uppståndelseägg från Kiev förstärker det intrycket ytterligare.

## Hantverk

Man kan förmoda att många yrkesskickliga hantverkare kom hit som passagerare medförande sina verktyg och sitt kunnande. De slog sig ned i det lilla samhället nära hamnen och började bedriva sin verksamhet där jämsides med hantverkare från orten. Gjutformar både i sandsten och i täljsten och halvfärdiga och färdiga smycken som passar i formarna har hittats.

Om detta och en tämligen omfattande import av eftertraktade varor och råmaterial vittnar många av fynden från utgrävningarna: bergkristall, bärnsten, pärlor, glas-kross, brons, silver och guld för att bara nämna några. Andra eftertraktade importvaror var salt, vackra tyger och vin.

---

## FRÖJEL HEMBYGDSFÖRENING

---

Adress: Fröjel, Skolgården, SE 623 55 Klintehamn Hemsida: [www.frojel.net](http://www.frojel.net)  
Besöksplatsen öppnar vid midsommar och håller öppet i sex veckor.



# Människorna

---

Totalt levde och verkade troligen mer än 300 människor i byn vid handelsplatsen på stranden, men sommartid fanns här säkert betydligt fler. – Detta kan jämföras med dagens Fröjel, där det bor cirka 300 personer spridda över hela socknen...

En naturlig samlingspunkt i byn var alltid brunnen. Dricksvatten var ju en livsnödvändighet, och ur de två brunnar man funnit i området hämtades det friska dricksvatten man behövde. Tillrinningen från berget ovanför har alltid varit god.

## Kvinnors sysslor

Man kan tänka sig kvinnor och äldre barn som hivar upp vatten i sina ämbar under glatt samspråk och lite skvaller, och hur de sedan stretar hemåt med allt längre armar för att få maten färdiglagad i den öppna spisen. De yngre barnen springer nog omkring runt benen på dem, och de något äldre leker säkert mellan husen och nere vid stranden. Kanske rullar de tunnband eller fingrar band?

Om kvinnorna fick en stund över gällde det att se till kålgården, att spinna garn, att väva och tova. Avsättning för allt man tillverkade



*En brunn. Brunnen var en naturlig samlingspunkt i byn. Minst två brunnar har funnits i hamnbyn.*

FOTO Magdalena Olsson

fanns på nära håll i hamnen. Man kan tänka sig kommersen på marknadsplatsen längsmed strandkanten. Vid bryggan låg skeppen med sina spännande varor, och från fiskebåtarna köptes det säkert hem fisk som hämtats i havet utanför och runt Karlsöarna.

## Mäns sysslor

Medan kvinnorna skötte hus och hem och hade hand om barnen, arbetade deras män förstås med sina specialiteter. Kanske var de grovsmeder, som smidde allt från gångjärn till skeppsdetaljer vid sina ässjor, eller tunnbindare som tillverkade tunnor och kaggas i olika storlekar, eller repslagare som tvinnade rep, eller skomakare, eller horn- och bensnidare som förfärdigade kammar och hushållsredskap, eller så var de rentav silver- och guldsmeder och smycketillverkare.

---

## FRÖJEL HEMBYGDSFÖRENING

---

Adress: Fröjel, Skolgården, SE 623 55 Klintehamn Hemsida: [www.frojel.net](http://www.frojel.net)  
Besöksplatsen öppnar vid midsommar och håller öppet i sex veckor.



# Husen och miljön

---

Efter husen som funnits i byn finns inga spår kvar ovan jord. De enda ledtrådarna till hur de kan ha sett ut är de stolphål man funnit. Av dessa kan man förstå att det handlar om hus i trä, som har byggts i så kallad bulhus-teknik (skiftesverk), där grova plankor lades ner i spår i de upprättstående stolparna.



*Ett bulhus. I de lodräta stolparna finns spår, där plankorna, de så kallade bularna, kan läggas ner. Springorna tätades med mossor och lera. På Gotland användes ofta ag till takläggningmaterial.*

BILD från Norrlands fornstugas hemsida

De stolphål som arkeologerna hittat (d v s stenskoningen som stöttade husens hörnstolpar) visar att hus legat i rader längs strandlinjen, och att ett varit större än de andra. När det gäller det större huset kan man bara fantisera kring om det varit en krog eller annan typ av samlingslokal. Eller hade det helt enkelt bara en mer förmögen ägare? Något svar på frågan går förstås inte att få, men visst vill man gärna tro, att det fanns en lokal där folk träffades och tog ett stopp vid arbetsdagens slut...

## Agtak troligast

Taken har troligen varit täckta med ag eller halm. Kanske förekom brädtak, men ännu skulle det dröja några hundra år innan faltaken med sina dubbla lager av bräder med avrinningsspår i kom i allmänt bruk.

Husen har legat i förhållandevis väl ordnade rader, och byggdes likadana som hus i andra samtida orter, t ex Birka, Ribe och Hedeby. – Rökluften från eldstäder och ässjor har blandat sig med dofterna från hav och land, och åtminstone sommartid var handelsplatsen i Fröjel säkert en ganska livlig men också behaglig plats att bo på.

## Palissad runt byn?

Inåt land har det funnits ett avgränsande dike eller en enkel vallgrav som möjligen varit förstärkt med en palissad. Från byn gick det en väg upp mot platsen där den första stavkyrkan så småningom kom att byggas. Den vägen syns fortfarande som en långsträckt förhöjning i marken från fältet där vikingabyen låg och följer åkerkanten snett upp mot nuvarande kyrkan.

---

## FRÖJEL HEMBYGDSFÖRENING

---

Adress: Fröjel, Skolgården, SE 623 55 Klintehamn Hemsida: [www.frojel.net](http://www.frojel.net)  
Besöksplatsen öppnar vid midsommar och håller öppet i sex veckor.





# Silvret

Inget område kan mäta sig med Gotland när det gäller förekomsten av silverskatter. Mer än två tredjedelar av alla silverskatter i Sverige har hittats här på ön.

Den enorma rikedom som silverskatterna representerar är av allt att döma resultatet av livlig handel, långt mer än av plundring. Spåren av ekonomisk högkonjunktur under vikingatiden är inte enbart koncentrerad till kusten – samtliga gårdar på Gotland har på ett eller annat sätt varit inblandade i denna handel, och det återfunna silvret har en tämligen jämn spridning över ön. Det troligaste är att silvret kommit in via flera hamnar längs den gotländska kusten, och att det varit betalning för de varor farmannabönderna haft med sig till främmande länder ända ner till Svarta havet och Medelhavet.

## Hamnar runt Gotland

Ungefär 60 platser runt ön visar på en hamnverksamhet under vikingatid och tidig medeltid. Huvuddelen av dessa är mindre fiskelägen knutna till en eller ett par gårdar. Men några av platserna har haft större hamnar och har därigenom också fått större betydelse. Bland dessa kan nämnas Visby, Västergarn-Paviken, Fröjel, Barshalder, Bandlunde och Boge.

Vikingatida och tidigmedeltida hamnar och fiskelägen. De viktigaste, som även var handelsplatser, har satts ut med namn. – Karta efter Dan Carlsson.



Vid flera av de större hamnarna har arkeologiska undersökningar gjorts. På senare tid har det största intresset knutits till Fröjel, där hamnen varit i bruk från sent 500-tal till slutet av 1100-talet. Den var på sin tid en av de viktigare handelsplatserna på ön. Att platsen under 1100-talet förlorade sin betydelse berodde dels på att Visby växte sig starkare som centralhamn och mer och mer tog över öns handel, men det berodde också på landhöjningen som gjorde att vattendjupet i hamnen minskade, vilket bara tillät mindre fartyg att gå in.

## FRÖJEL HEMBYGDSFÖRENING

Adress: Fröjel, Skolgården, SE 623 55 Klintehamn Hemsida: [www.frojel.net](http://www.frojel.net)  
Besöksplatsen öppnar vid midsommar och håller öppet i sex veckor.

