

Jonsabro, *Västorp*, kvarn fanns 1788. När sågen anlades är oklart men den var i bruk till 1930.

Vid Klackebäcken i Västorp fanns vid 1800-talets slut vattendrivna sågar på Stenshult och Söders plan.

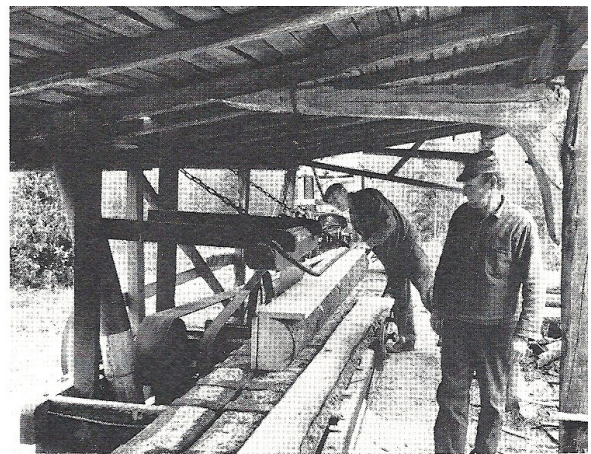
Trångsgårde såg Från 1700-talet till 1920. Var först ramsåg men byggdes sedan om till cirkelsåg.

Aron Lindström hade på 40-talet en såg vid Kårestad .Elvan. Den drevs först av en tändkulemotor som sedan byttes ut mot en bilmotor. Sågen monterades ner på 70-talet och finns nu hos Peter Lindström i Byestad, Attsjö.

Det fanns så kallade "Bonnasågar" där man huvudsakligen sågade för eget bruk. En sådan såg fanns i Attsjö, Söragården.

På 1800-talet fanns en såg i Attsjö som lades ned när järnvägen togs i bruk. Sågen drevs av Lessebo AB till 1901 och låg mellan Attsjö och Attsjö Ångsåg, "hitom" Billemo. Platsen kallas i dag Sågplatsen eller Sågen i folkmun. Attsjö ångsåg på vägen mellan Attsjö och Västorp. Lades ner ca 1901 när Åry Bruk köpte skogen och järnvägen byggdes.

Liksom inom andra verksamhetsområden startades kooperativ även när det gällde skogen.



Såg fanns i Södra Åreda. Foto: Sune Jonsson. Ur boken Minnesbok över den svenske bonden.

Kolning

Framställning av träkol skedde på många platser, ex vis Södre kvarn. Aron Lindström, boende på Åbo, Furuby, sysslade med kolning på Byestad i Attsjö. Man kan finna många kolbottnar i Furuby socken.



Skolans kolmila. Kurt Jakobsson i slokhatten. Foto: Elon Ljunggren

Kol såldes till Åry Bruk. Transporten dit skedde med häst. Kolet var lastat i "Kolaryss". Måttet vid försäljningen var Tunna. Vanligaste storleken på en kolaryss var 7-tunning eller 9-tunning.

Kolafat är ett avlångt "fat" (kunde vara flätat) som användes när man lastade från kolboden till ryssen. För att skrapa ner kolet i kolafatet användes en kohläkla (såg ut ungefär som en kratta).

Skolan i Furuby har sysslat med kolmilning.

Tjära

Tjärbränning, framställning av tjära i "Tjärdalar".

För detta ändamål tog man tillvara gamla stubbar som "törat" till sig. Tjäran togs i första hand fram för eget bruk. Användes för att förlänga livslängden på vissa snickerier och byggnader.

Massaved

På 40-talet såldes barkad massaved till Konga som framställde massa. Den bark som blev resultatet vid barkning av massaved såldes till garverier som använde den till de olika baden vid garvning.

Björken

När det gällde björk så kapades den i 1-meterslängder och såldes som bränsle, bl a inne i Växjö. Det kunde hända att man gjorde resan förgäves in till torget med veden, den kunde bli osåld och fick då följa med hem igen.

Skeppsmaster

Fortfarande i början på 1900-talet byggde man fartyg med höga master. På Fägerstad Sven Jonsonsgård och Sven Nilsons gård avverkades skeppsmaster till i slutet av 1920-talet. Från Attsjö berättas om träd som gav master i 40 meterlängder och däröver. Dessa kördes med hästar och även med oxar från Attsjö till Malmö.

Torv

Till förädlingen av skog får vi kanske också räkna torvupptagning. Det var två sorters torv som togs upp. Dels torv som användes som bränsle dels strötorv.

På Nya Lund togs strötorv upp som sedan såldes till bönderna i omgivningen.

Kvarn

Enligt ett tingsprotokoll 1807 ägde mjölnaren Petter Andersson och dess hustru Lisa Svensdotter en kvarn vid Furebro. Enligt protokollet har kvarnen flyttats 18 alnar västerut och dessutom utökats med ytterligare ett hjul.

Protokollet kan läsas i bilaga 3.