

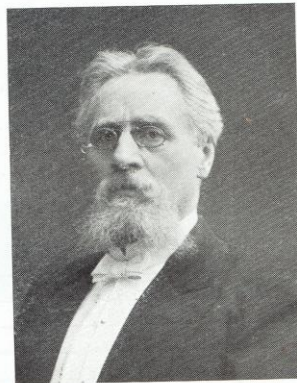
Bebyggelsen inom samhället hade vid denna tid icke nått någon större omfattning vare sig i fråga om byggnadernas antal eller storlek. Sålunda sträckte sig bebyggelsen i söder endast till Skolgatan och i norr till Bangårdsgatan. Åt öster gick gränsen mot den nuvarande stadsparken. Inom det bebyggda området funnos ett stort antal obebyggda tomter.

Samhället var vid denna tid avstängt från Ingsbergssjön. Den nuvarande stadsparken utgjorde då betesmark; den övre delen användes till marknadsplats för de årliga kreatursmarknaderna. För att vinna tillträde till Ingsbergssjön inledde samhället förhandlingar med ägaren till stadsparksområdet angående inköp för samhällets räkning av området i fråga. Då emellertid den begärda köpeskillingen ansågs för hög, förvärvade samhället området genom expropriation för en tiondel av nämnda köpeskillning.

År 1892 härjades samhället av en större eldsvåda, varvid omkring en tredjedel av byggnaderna i samhället nedbrunno. Följden härav blev en synnerligen kraftig tillbakagång. Dock repade samhället sig så småningom och bebyggelsen började skjuta fart på nytt.



Maria Malmberg.



Källarmästare Carl Peterson.

I samma mån som bebyggelsen ökades, ökades också folkmängden. Samtidigt ökades också anspråken på större bekvämlighet för samhällets invånare.

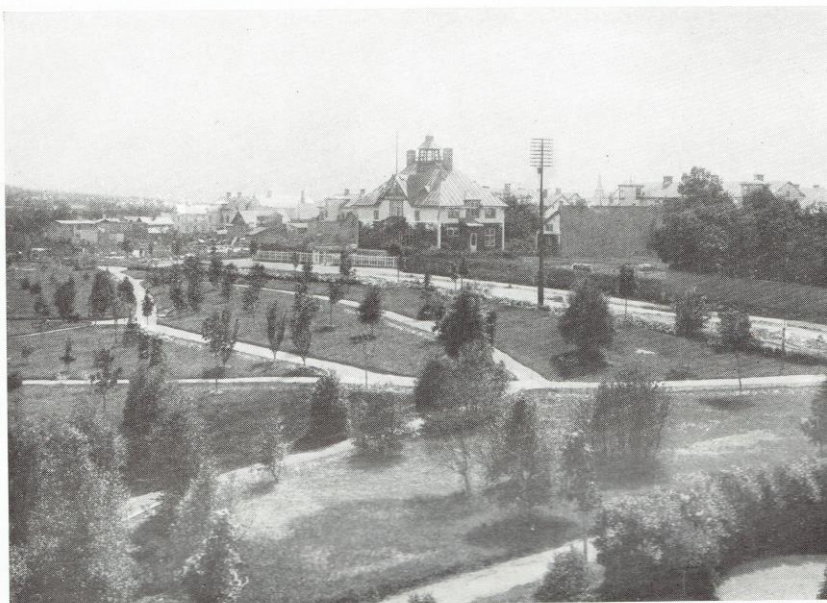
Den huvudsakliga såväl inner- som ytterbelysningen utgjordes under dåvarande tid av fotogénbelysning, om undantag göres för de försök med acetylenbelysning, som utfördes för belysning av torget och hos en del affärsmän. Då dessa försök emellertid icke utföllo till belåtenhet, vidtoges åtgärder för anskaffande av elektrisk energi, varigenom samhället från och med år 1910 kunde »stråla» i elektrisk belysning.

Samhällets vattenfråga fick jämväl vid denna tid sin första lösning, i det samhället inköpte ett område från Åkers gård, kallat Lugnet, å vilket stadens vattenverk anlades. Vattenledningen togs i bruk år 1912, och samtidigt ordnades avloppsförhållandena i samhället.

Gator och vägar i samhället befunno sig vid samma tid i ett synnerligen underligt skick, varför omfattande arbeten för desammas iordningställande måste igångsättas. Torget sattes med fältsten förutom å gångbanorna, å vilka tuktad smågatsten kom till användning. Gatorna försågos med körbanor av tuktad sten i mitten och sidorna med fältsten. Samtidigt belades gångbanorna

vid en del fastigheter med klinker, varvid kostnaderna delades lika mellan samhället och vederbörande fastighetsägare.

Under de sista åren före stadsblivandet ägde en livlig kommunal byggnadsverksamhet rum. År 1909, i december, invigdes den nya kyrkan i staden. Genom de mycket frikostiga donationsmedel en av vårt samhälles styresmän, källarmästare Carl Peterson, och dennes universalarvinge, fröken Maria Malmberg, överlämnat till samhället, möjliggjordes uppförandet av vårt nuvarande stadshus, varjämte Mariahemmet och den så kallade Samskolan, nuvarande Samrealskolan, även uppfördes under denna tid.



*Stadsparken och telegrafstationen i början på 1900-talet.*

Det är också med den största tacksamhet Nässjö stad minnes sina båda stora välgörare. Deras oljeporträtt intaga hedersplatsen i Nässjö stadsfullmäktiges sessionssal.

Det bör i detta sammanhang vara värt att erinra därom, att sammanlagda värdet av de donationer, som av källarmästare Peterson och fröken Malmberg överlämnades till Nässjö samhälle, utgjorde omkring 730,000:— kronor, ett för dåvarande förhållanden aktningvärt belopp. Stadshuset, Samrealskolan, Mariahemmet, Kyrkoherdebostället och Nässjö Sjukhus — Maria Malmbergs stiftelse äro de mest framträdande uttrycken för vad som med nämnda donationsmedel åstadkommits i vårt samhälle. Till stort gagn och stöd för sjuka och ekonomiskt svaga i samhället hava de medel, som i form av räntor från Carl Petersons donationsfond årligen utdelas, varit, liksom de årliga utdelningarna vid juletid från fonderna Jenny Davidssons Minne och Maria Malmbergs julgåva spritt glädje och tacksamhet i vida kretser hos vår stads befolkning.

Under dessa år hade samhället i många avseenden undergått en synnerligen märkbar utveckling. Folkmängden hade starkt ökat, kraftiga åtgärder hade vidtagits i syfte att få till stånd ett stadsliknande samhälle och betydande markförvärv genom inköp av hemmanet Runneryd hade ägt rum. Tiden ansågs mogen för att ånyo ansöka om stadsrättigheter för samhället.

År 1911 tillsatte municipalstämman en kommitté med oinskränkt fullmakt i vad avsåge verkställande av utredning och ingivande till Kungl. Maj:t av ansökan om stadsrättigheter. Den 8 december 1911 var denna kommitté färdig med sitt arbete, i det att nämnda dag avläts till Konungen ansökan om erhållande av stadsrättigheter för Nässjö municipalsamhälle. Uti ansökan hemställdes att den blivande staden skulle komma att omfatta hemmanen Runneryd, Åker, Ingsberg, Handske-



*Mariabemmet.*

ryd, Norra Målen och Berg samt därjämte, att staden skulle erhålla egen jurisdiktion och i fråga om skolväsendet skiljas från Nässjö socken.

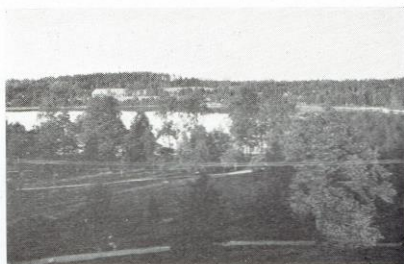
Den 31 oktober 1913 utfärdade Kungl. Maj:t brev på stadsrättigheter för Nässjö municipalsamhälle från och med den 1 januari 1914. Stadsområdet fastställdes till det för närvarande gällande. Ansökan om egen jurisdiktion och stadens skiljande från Nässjö socken i ecklesiastikt hänseende vann icke Kungl. Maj:ts bifall.

Den i samhället länge närda önskan om stadsrättigheter hade gått i uppfyllelse. Nässjö var vorden stad från och med den 1 januari 1914.

Stadens högtidliga invigning ägde rum i Nässjö stads-kyrka den 2 januari 1914 i närvaro av bland andra landshövding F. Pettersson.

Bland bemärkta kommunalmän från den tid här förut skildrats märkes stationsinspektoren Ö. F. Lenander, vilken fram till 1890 beklädde posten som samhällets ordningsman, som den på den tiden kallades. Lenander efterträddes av tapetfabrikören J. E. Beckmansson, vilken innehade posten i endast tvenne år. Till Beckmanssons efterträdare förordnade Kungl. Maj:t Befallningshavande innehavaren av härvarande järnvägsrestaurant, källarmästare Carl Peterson, vilken, enligt vad historien förmäler, på ett tämligen egenmäktigt sätt styrde och ställde i samhället. Egendommeligt nog synes man hava varit tämligen tillfreds med källarmästare Petersons regemente, kanske beroende därpå, att det var en klok karl, som förde spiran. Som ett litet exempel på hur källarmästare Peterson handlade frågor ibland förtjänar anföras, att då vid ett tillfälle municipalnämndens ledamöter tillfrågades, vad de ämnade göra med Blombergiska oxhagen, i vilken en del stenröjningsarbeten påbörjats, så lämnade dessa följande svar: »Peterson säger sig skola göra park av oxhagen». Något beslut i municipalnämnd eller municipalstämma finnes icke. Exemplet visar, att det också någon gång kan komma något gott genom en kraftkarls ingripande. Vår vackra stadspark, vilken vi känna glädje och tacksamhet över att äga, utgör ett gott bevis därpå.

Källarmästare Peterson innehade befattningen först såsom ordningsman och därefter såsom ordförande i municipalnämnden i femton år eller till år 1907, då han avgick och efterträddes av direktör Albin Jansohn, vilken innehade befattningen tills dess Nässjö blev stad. Förutom ordförandeskapet i municipalnämnden innehade Jansohn under denna tid jämväl ordförandeskapet i vattenledningskommittén, gatukommittén och byggnadskommittén för uppförande av donationsbyggnaderna.



*Stadsparken och Ingsbergssjön.*