



## Material- och arbetsbeskrivning att lända till efterrättelse vid uppförande av mejeribygnad i Alsjöholm, 1924

Byggnaden uppföres i full överensstämmelse med denna arbetsbeskrivning, bifogade ritningar samt enligt de bestämmelser, som i entreprenadkontraktet varder meddelade.

**Grävning.** För grund och övrig betonggjutning gräves till det djup som ritningen visar. Den uppgrävda jorden lägges å anvisad plats å tomten, dock högst 30 m från blivande byggnad.

**Grund.** Grunden gjutes i betong, i blandning 1 del cement, 5 delar sand och 6 delar singel eller makadam. i betongen får inblandas sparstenar till högst 25 % av betongmassans volym. Dessa stenar skola vara väl rengjorda och får ej läggas närmare varandra eller formarna än 10 cm. I grundmurarna lämnas hål för vatten- och avloppsledningar.

**Tegelmurar.** Alla ytterväggar, samt de innerväggar som å ritningen äro markerade för tegel, uppföres av kalksandstegel. Fönsteröppningarna göres med smyg inåt, från karmen med omkring 5 cm. Murstockar samt valv över fönster och dörrar utföres av genombränt och välformat rödtegel. Eldrör samt ventilationsrör uppmuras efter storlek för vars och ens ändamål och avslammas invändigt. Där så erfordras för eldstäder, muras plan på järnbalkar, lagda i cementbruk. Framför eldstäderna i rummen lägges plan av röd hyvlad kalksten. Skorstenarna fogstrykes och täckes med plåt. Tegelmurarna isoleras från grundmurarna medelst asfaltpapp.

**Puts.** Alla tegelväggar samt murstockar slätputsas å bada sidor med väl arbetat kalkbruk. I källaren avslammas betongmurarna med kalkbruk och utvändiga, betongmurar med cementbruk. I samtliga lokaler i nedre våningen utom i förstuga och kontor slätputsas taken med fint kalkbruk. Taklisten drages med schablon enligt detaljritning.

**Träväggar.** Till ytterväggarnas gavlar användes 3" notad plank, på yttersidan beklädda med impregnerad tjärpapp och 1" spräckpanel. På spräckpanelen påspikas dubbla rörmattor och putsas i likhet med övriga ytterväggar. Innerväggarna uppföres av 3" notad plank, utom garderobsväggar, som uppföres av 2" notad plank. Alla träväggar skråspikas omsorgsfullt. För gavelväggarna lägges på muren en 5x6 genomgående bjälke, som väl isoleras från muren medelst asfaltpapp.

# MEJERIET ALSJÖHOLM

## BYGGBESKRIVNING



**Bjälklag.** Bjälklag lägges 3x9" sågade bjälkar. Bjälkarna lägges på 60 cm avstånd från mitt till mitt och förstärkes medelst krysskolvning. Tredje våningens bjälklag utgöres av takstolarnas hanbjälkar.

**Förankring.** Var tredje eller var fjärde bjälke förankras i ytterväggarna, och där dessa bjälkar mötes sammanhålles de medelst skarvjärn och grov spik. Vid rökrör avväxlas bjälkarna lagenligt. Till växel-, skarv- och förankringsjärn användes 3/8 x 1 1/2" järn. Byggnadens knutar förstärkes medelst sträckankarjärn. Allt trä som lägges i mur isoleras från murarna medelst asfaltpapp.

**Takpanel.** I nedre våningen, utom i kontor och förstuga, där det panelas med 1" slätspontade bräder, spräckpanelas å takbjälkarna med 1" 3" 4" bräder, varpå dubbelröres och putsas. I övre våningens samtliga rum panelas med 1" slätspontade bräder. I källaren panelas taken med 1" fasspontade bräder.

**Trossfylln.** Mellan golvbjälkarna lägges trossfyllning av torr sågspån, blandat med släckt kalk. Trossfyllningen lägges til bjälkarnas överkant på blindbotten av 1" kantskurna bräder. Blindbotten lägges på list av 1 x 1/4". Där ej tak under äro putsade lägges papp mellan fyll och blindbotten. Trossfyllningen mellan hanbjälkarna lägges å panelen med mellanlagg av papp.

**Golv.** I bostadsvåningen, förstuga och kontoren utlägges golv av 1 1/4" prima granbräder, fria från kärnsprickor, kådlåpor och mangelstrålar. I källaren lägges stålslipat cementgolv, med lutning åt avloppsledningen. Yttre plattformen samt övrig betonggjutning för golv i de olika mejerilokalerna utföres av entreprenören till den höjd ritningen visar, med äger mejeriföreningen rätt bestämma, om någon sänkning är behövlig. Golvbeläggningen i dessa senare lokaler såväl material sam arbete, utföres och bekostas av Mejeriföreningen.

**Yttertak.** Takstolarna hophugges av 5 x 5" sparrträ med ramstycke av 4 x 4". Takstolarna ställes på, ett avstånd av 1,20 m mitt till mitt. Taksvallen lägges av 1" kantskurna bräder (*okantade dock?? barkas*) och täckes med spån. Ovan spåntaket läktas med 1 x 1 1/4" list på underlist av 1/2 x 1", därpå påplockas prima cementtaktegel. På nocken lägges nockpannor.

**Plåt.** Inåtgående takvinklar täckes med plåt, som bör gå minst 12 cm in under teglet, samt omkring skorstenarna täckes med plåt, som bör springa minst 12 cm utöver takteget. Kuporna å taket täckes på alla sidor med plåt. Alla takfall förses med vattenrännor och stuprör av erforderlig storlek. Plåten strykes före påläggningen. Fönstren föres med fönsterbleck. På taket anbringas ett 6-rutigt takfönster.

**Trappor.** Innertrappan samt källartrappan göres av halvren furu med 2" vandstycke, 2" gångsteg och 1" sättsteg. Längst trapporna uppsättes ledstänger och omkring huvudtrappan en enkel barrier. Yttertrapporna lägges av granit huggningsgrad 2 (*cement*). Omkring trappan till bostaden uppsättes barrier av järn, som ritningen visar.

# MEJERIET ALSJÖHOLM

## BYGGBESKRIVNING



**Snickerier.** Fönsterkarmarna göres av 2<sup>1/2</sup> x 5" karmträ och dörrkarmarna av samma dimensioner, utom i innerväggarna, där karmarna göres till det djup, som väggarna bestämma. Garderobskarmarna göres av 2 x 3". Fönstren göres med utåtgående kopplade bågar och förses med tätningslist av ylle. Alla fönster och dörrar förses med foder. Alla inre dörrar göres femfyllnings utom garderobsdörrar, som göres med trefyllning. Alla större dörrar göres 4 cm tjocka ramstycken och garderobsdörrarna 3 cm tjocka. Ytterdörrarna göres såsom ritningen visar. Till garderobsdörrarna användes garderoblås, och till övriga. dörrar instickslås. Till trycken tages i bostadsvåningen ebenholtztryck, och i mejerilokalerna samt ytterdörrar messingstryck. Källardörrar göres av 1" spontade bräder. Omkring väggarna i bostaden uppsättes profilerad fotsockel av 1 x 6". I vinkeln mellan tak och väggar uppsättes 2" hålkälslist.

**Köksinrede m.m.** I köket anordnas inredning med zinkbeklätt diskbord, väggfasta skåp och hyllor med fyllningsdörrar. I skafferiet, källare och garderober uppsättes erforderliga hyllor.

**Eldstäder.** Kakelugnar uppsättes i rummen till ett genomsnittspris av kr. 200 pr st. I köket insättes en Norrahammars ,kokspis nr 26, försedd med kopparcistern och varmuign (*varmuignen överstruken*). Kokspiseln ställes på kakelbekladd (tegelbekladd fot) fot och nischarna över spiseln kakelbeklades (*kakelbeklades överstruket*) till 60 cm höjd över spisen.

**Ventilation.** Nödig ventilation anordnas från och till de olika lokalerna och rummen, och till ventiler tages klaffventiler 6 x 5".

**Målning.** I samtliga mejerilokaler strykes alla putsade tak och väggar 2 ggr med maskinslagen vitkalk. Kontor, förstuga samt samtliga rum och utrymmen i andra våningen spännes med prima förhydningspapp. I kontor, förstuga, trappuppgång, hall och kök oljemålas på pappen. Alla snickerier samt foder och socklar oljemålas. Oljemålningen sker medelst schelackering, grundning, 2 ggr spackling och 2 ggr strykning i den önskade färgtonen. Dörrarna strykes sista gången med lackfärg. I köket ådras skåp och dörrar. I de rum, där ej är föreskrivet kalk- eller oljefärg, tapetseras med tapeter till ett pris av kr. 1,25 pr rulle med bård. Taken i rummen strykes med limfärg. Alla färgtoner bestämmas av kommittén, och är entreprenören skyldig uppstryka nödiga färgtoner.

**Ledningar.** Vatten- avloppsledningar samt elektriska ledningar utföres av särskild entreprenör.

# MEJERIET ALSJÖHOLM BYGGBESKRIVNING



**Allmänna bestämmelser.** Allt virke skall vara av frisk vinterhuggen och väl uttorkad gran eller furu. Till fönster och dörrar skall användas prima torr halvren kärnfuru. Alla arbeten utföres av fullgoda materialier och efter de bästa arbetsmetoder, och där denna arbetsbeskrivning ej i detalj anger sättet för arbetets utförande, skall det förslag till allmän material- och arbetsbeskrivning, som finnes införd i Knut Bildmarks entreprenadbok för husbyggnadsarbeten, eller med denna beskrivning jämförlig, lända till efterrättelse. Då byggnaden blivit färdig till slutbesiktning avrödjes byggarbetsplatsen från överblivna materialier, och rummen rengöres.

*Originalet till ovanstående Material- och arbetsbeskrivning som ingår i Oskars Hembygdsförenings arkiv har sannolikt upprättats av Fritz Lorentsson, Nybro i augusti 1924 tillsammans med byggnadsritningarna. Originalet saknar datum och signatur. Byggnadsritningarna är daterade augusti 1924.*

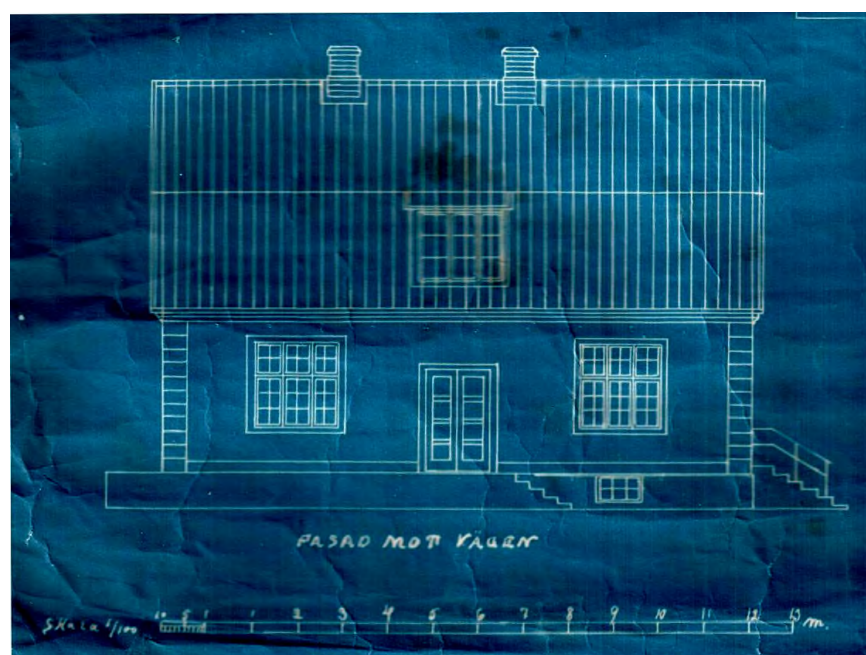
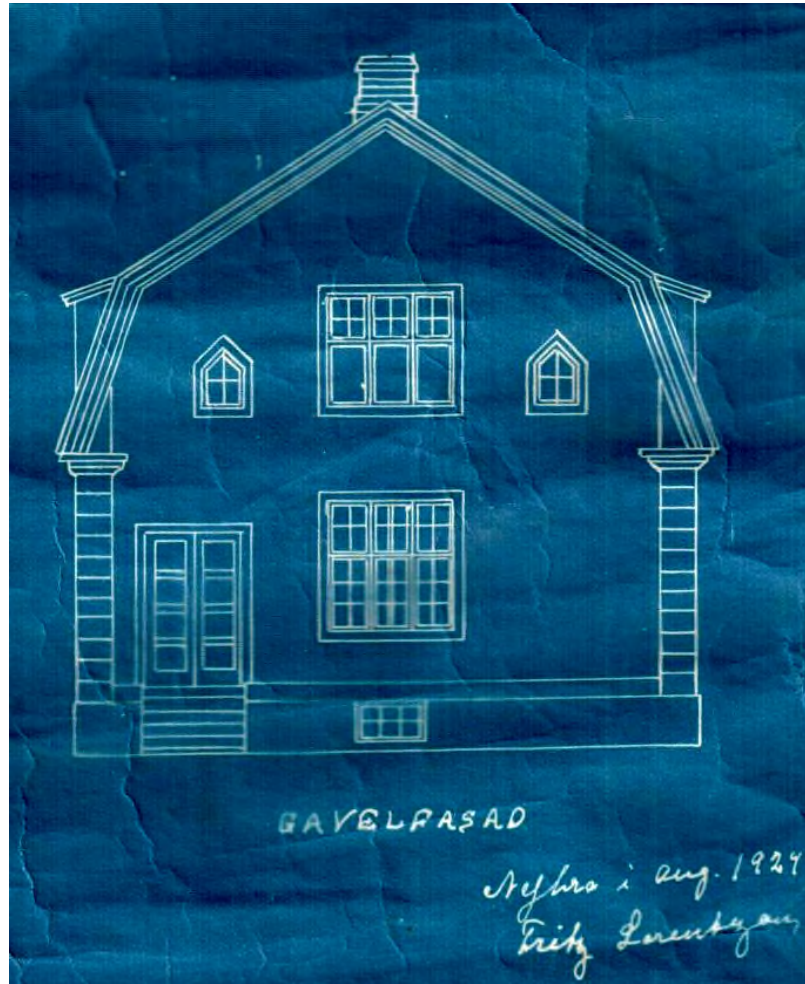
*I texten förekommer några strykningar/ändringar. De har angivits inom parentes med kursiverad stil.*

Oskars Hembygdsförenings hemsida  
[www.hembygd.se/oskars](http://www.hembygd.se/oskars) under Oskarsboken

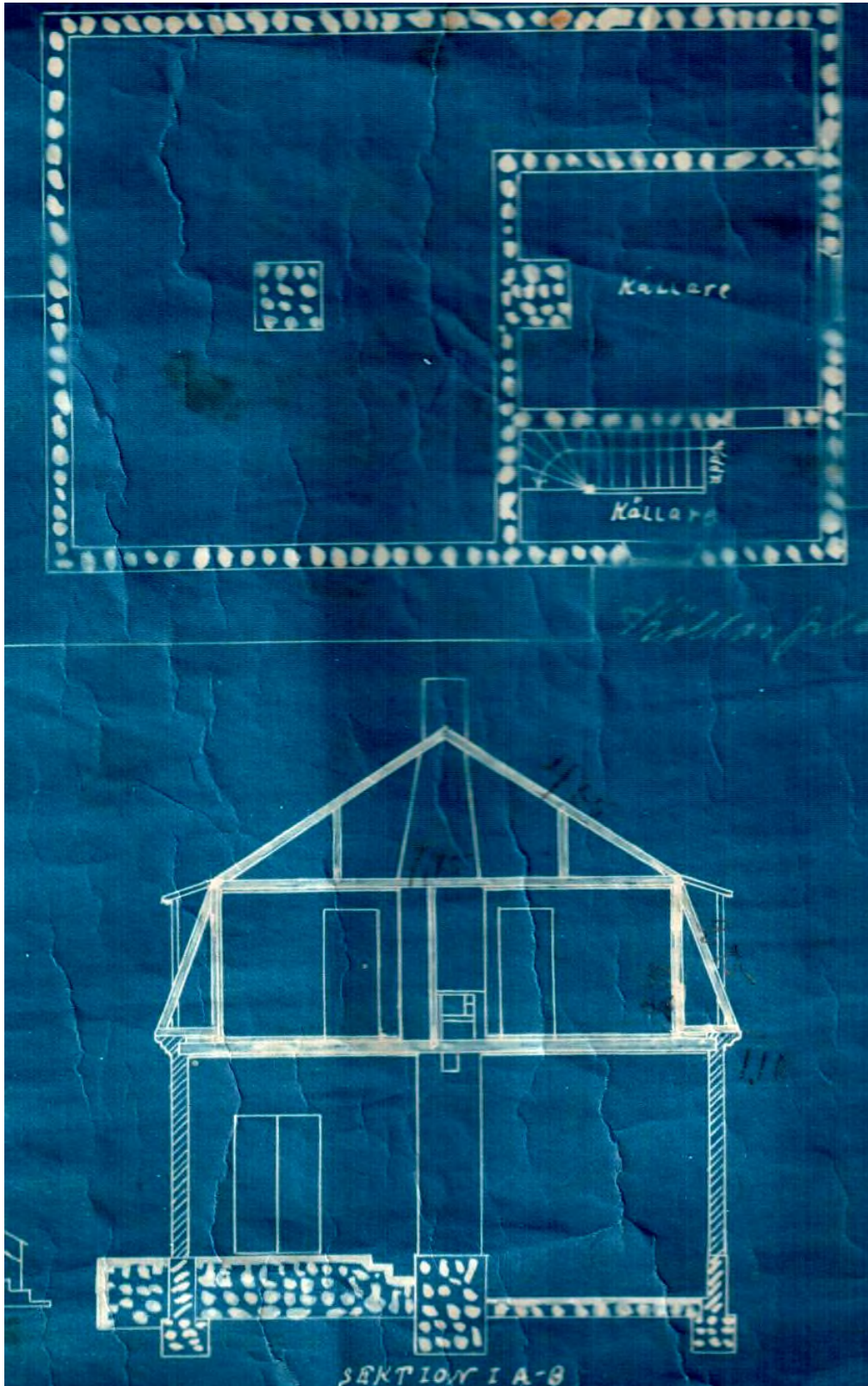
*Stöd hembygdsföreningens  
dokumentationsarbete genom att  
sätta in ett bidrag på vårt bankgiro:  
285-7498*

*Oskars Hembygdsförening*

# MEJERIET ALSJÖHOLM BYGGBESKRIVNING



MEJERIET ALSJÖHOLM  
BYGGBESKRIVNING



# MEJERIET ALSJÖHOLM BYGGBESKRIVNING

