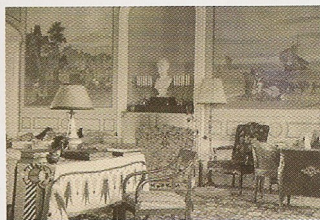




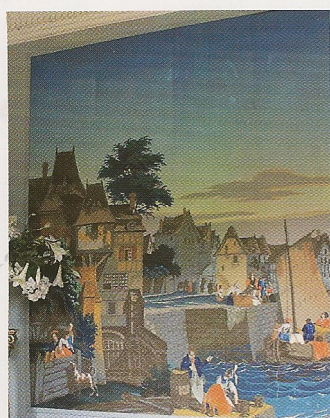
## Tapeterna på Rydebäcks Gård

Tapeterna, som jag tidigare beskrev utan att kunna återge de vackra färgerna, räddades av familjen Hage under tidig 1960-tal då gården fortfarande hyrdes ut av sterbhuset efter Christoffer Hage. Tapeterna finns nu på Kærsgaard, Fyn hos Kammerherre Henri Hage som har fotograferat tapeten och skickat foton till museiföreningen. Henri Hage föddes 1940 på Rydebäcks gård och bodde här till 1947 då fadern, Hovjägmästaren Christoffer Hage, dog.

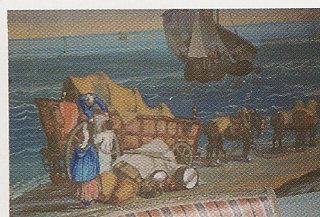


Tapeten på norra väggen i stora salen. Bysten ovanpå spisen är en skulptur av Vilhelmine Heises far, Alfred Hage, av nära vännen till familjen Herman Vilhelm Bissen, 1798-1868.

*Bild: Märta Jönsson 1920-30-talet*



Denna tapet fanns tidigare på norra väggen till vänster om öppna spisen som flyttats och nu värmer gästerna på vintern i Restaurang Tegel.

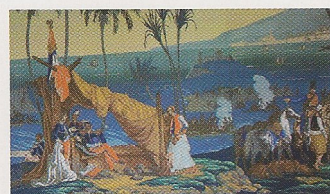


Detalj av bilden till höger om spisen ovan. En marinscen från Tyskland eller Holland. Tapeten ingick i serien *Payages Pittoresques* och var tryckt hos Dufour et Leroy, Paris på 1830-talet.



Ovan: Passande exotiska scener på södra väggen, stora salen.

*Bild: Märta Jönsson 1920-30-talet*



Till vänster: Detalj på tapeten som satt närmast sundet på södra väggen i stora salen.



Tapeten som tidigare satt närmast gårdsplanen på södra väggen i stora salen.