

# SNAVLUNDA HEMBYGDSPÖRENING

Snavlunda 4:32, Askersunds kommun

## OMLÄGGNING AV TAK PÅ LADUGÅRD 2017



**Antikvarisk rapport**

---

*Estrid Esbjörnson, Antikvarisk konsult*



## INNEHÅLL

- Sammanfattning	5
- Beskrivning	5
- Historik	7
- Beslut om bidrag från Länsstyrelsen	8
- Utförda arbeten	9
- Material	18
- Administrativa uppgifter	18



## SAMMANFATTNING

Under våren - försommaren 2017 omlades taket på den ladugård, som Snavlunda hembygdsförening förfogar över. Taket var täckt av eternitplattor, vilka var i dåligt skick. Dessa ersattes nu av ett plåttak. Samtidigt utfördes anslutande arbeten som byte av vindskivor, plåtarbeten o.dyl. Hembygdsföreningen erhöll olika bidrag från Länsstyrelsen för att kunna genomföra arbetet.

## BESKRIVNING

I Snavlunda finns ett mindre sockencentrum, grupperat kring Snavlunda kyrka. Mitt emot kyrkan finns en komministerbostad och bredvid denna kyrkans f.d. arrendegård.

Snavlunda hembygdsförening förfogar över några av de byggnader, som hört till arrendegården. Det gäller bl.a. den nu aktuella ladugården. Boningshuset däremot utgör numera Snavlunda Församlingsgård. Lerbäck-Snavlunda pastorat äger fortfarande marken och vissa av husen. Sedan hembygdsföreningen etablerades på platsen 1986 har några äldre byggnader flyttats till miljön.

Den aktuella ladugården utgörs av en faluröd vinkelbyggd länga. Västra delen av den östvästliga längan har innehållit stall med höskulle ovanför och den östra delen lagård. Den nord-sydliga längan har varit loge. Byggnaderna är delvis hopbyggda i det sydvästra hörnet.



*I miljön kring Snavlunda kyrka finns kyrkans f.d. arrendegård. Boningshuset i förgrunden utgör numera Snavlunda Församlingsgård medan lagården i bakgrunden används av Snavlunda hembygdsförening. Det är vänstra delen av denna byggnad som nu fått nytt tak.*

Före de nu genomförda arbetena var taket på stallet täckt av korrugerade eternitplattor av asbest medan logen är täckt av trapetskorrugerad plåt. På insidan av stallet syntes den äldre takbeläggningen av stickspån. På flera ställen var spånen skadade och/eller saknades helt, och det fanns fuktskador.

Stallet är uppfört i två våningar med undre delen timrad och övre delen panelad. Längst i väster är byggnaden förlängd, vilket framgår av att timret saknas här. På norra sidan - framsidan - finns sammanlagt tre dörrar/portar. Byggnaden innehåller nu utställningar för Snavlunda hembygdsförening.

På södra takfallet på stallet fanns ett uppbyggt fönster. Denna konstruktion hade tidigare utgjort luftning från stallet men hade senare gjorts om till ett ljusinsläpp med ett enkelt fönster.



Upptill: Den aktuella ladugården, där den vänstra delen innehållit stall och den högra loge. Ställningar är resta på stallet inför det förestående bytet av takmaterial. Foto från NO.  
Nertill: Stallet före arbetet. Foto från SO.



Upp till: Taket på stallet utgjordes av eternitplattor, lagda i slutet av 1960-talet.  
Nertill: Ursprungligen bestod taket av stickspån, vilket syns invändigt i byggnaden.

## HISTORIK

Lagården har alltså ingått i den kyrkliga miljön kring Snavlunda kyrka som en del av kyrkans arrendegård. När byggnaden är uppförd är inte känt men att döma av utformningen borde det vara under 1900-talets första hälft. Logen är enligt uppgift äldst. Den anslöt då till en äldre lagård väster därom, som nu är riven.

Det aktuella stallet var från början täckt av stickspån, ett tak som fortfarande finns kvar. I slutet av 1960-talet lades ett nytt tak av eternitplattor.

## BESLUT OM BIDRAG FRÅN LÄNSSTYRELSEN

Eternittaket över stallet hade länge varit i dåligt skick. Inom Snavlunda hembygdsförening hade man därför under några års tid diskuterat frågan och försökt få en ekonomisk lösning till stånd, eftersom det är kostsamt att hantera eternitplattor av asbest. Det var därför tal om att byggnaden skulle behöva rivras.

Länsstyrelsen har beviljat två olika bidrag till projektet, dels en större summa med projektstöd från Landsbygdsprogrammet 2014-20, dels en mindre summa ur Länsstyrelsens anslag för kulturmiljövård. Vissa villkor ställdes för att bidragen skulle beviljas, bl.a. att en antikvarie skulle medverka i processen. (Landsbygdsprogrammet finansieras delvis med pengar från Europeiska jordbruksfonden för landsbygdsutveckling.)

Ur Länsstyrelsens beslut ang. bidrag från Länsstyrelsens anslag för kulturmiljövård 2017-03-02 (dnr 434-260-2017).

### Beskrivning av ärendet

Överläggningar har under lång tid ägt rum mellan hembygdsföreningen och Länsstyrelsen om förutsättningar för ett eventuellt bidrag till de här aktuella arbetena. Ansökan om bidrag från Länsstyrelsens anslag för kulturmiljövård inkom till Länsstyrelsen 2016-10-03. Samtidigt har föreningen ansökt om projektstöd inom Landsbygdsprogrammet för samma åtgärder (Jnr 2016-6243).

.....

### Motivering till beslutet

Ladugården är uppförd med tidstypisk utformning på kyrkans arrendegård, troligen på 1900-talets första hälft. Den är idag övergiven i sin ursprungliga funktion, men används som magasin och utställningslokal av Snavlunda hembygdsförening. Den ägs fortfarande av Svenska kyrkan (Lerbäck-Snavlunda pastorat) men ingår idag som en del i Snavlunda hembygdsgård.

Ladugården ligger väl exponerad i anslutning till öppet odlingslandskap och den har stor betydelse för upplevelsen av den kulturhistoriskt värdefulla helhetsmiljön vid Snavlunda kyrkby. Den vittnar om den stora betydelse jordbruksdriften tidigare hade för finansieringen av kyrkans verksamhet.

Ladugården har idag endast museal användning, varför även underhållskostnader är att betrakta som kulturhistoriskt motiverade. Ägarens egen insats i de här aktuella arbetena bedöms som rimlig.

Genom att byggnaden utgör en del av Snavlunda hembygdsgård är den i hög grad tillgänglig för allmänheten. Förutsättningarna för en fortsatt ändamålsenlig förvaltning av byggnaden bedöms som goda.

De arbeten som bidraget avser, syftar till att säkerställa byggnadens fordbestand och att trygga dess kulturhistoriska värden för framtiden. Det är därför väl motiverat att bidrag beviljas till dem.

.....

Beslutet har fattats av enhetschef Malin Rosén med länsantikvarie Jonas Jansson som föredragande.



## UTFÖRDA ARBETEN

Som underlag för arbetet fanns en offert med redogörelse för de arbeten som skulle utföras.

Under omlägningsarbetet gjorde undertecknad flera besiktningar, bl.a. i samband med de samtidigt pågående arbetena på Snavlunda kyrka.

Följande arbeten har utförts på stallet:

- Rivning och omhändertagande av eternitplattorna med sin asbest. Detta utfördes av en speciell firma. Eternitplattorna var mycket väderbitna, spjälkade och trasiga.

På den västligaste delen av byggnaden låg eternitplattorna lite "trångt". Det förklarades senare, när det uppdagades att denna del av byggnaden var tillbyggd.

- Komplettering av stickspånen, där de saknades eller var alltför trasiga. Spånen var väldigt söndersmulade. Taket var lagat på flera ställen och där såg spånen hela ut. Här och var saknades spån helt och hållet. Generellt var spånen i sämre skick på syd- än på nordsidan. På norra takfallet var västra tredjedelen mot logen sämst.

Där spånen saknades eller var mycket trasiga kompletterades med nya stickspån av gran. Hembygdsföreningen hade ett litet lager av stickspån men några av hembygdsföreningens medlemmar nytillverkade nu stickspån med hjälp av föreningens spånhyvel.

På den västligaste, tillbyggda delen av stallet fanns inget spåntak över huvud taget utan endast eternittaket.



*På den västligaste delen av byggnaden låg eternitplattorna lite "trångt". Det förklarades senare, när det visade sig att denna del av byggnaden var tillbyggd.*



Upptill: Eternitplattorna var i dåligt skick.  
Mitten: Ventilationshuv / fönstret på södra takfallet togs bort.  
Nertill: Den västligaste tillbyggda delen av stallet hade aldrig varit täckt av stickspån utan här hade eternitplattorna lagts direkt.



Upptill: Stickspånen var i dåligt skick. Här och var syntes lagningar, där spånen var bättre.  
 Mitten: Där stickspån saknades skedde komplettering. Ny läkt spikades.  
 Nertill: Spånen på norra takfallet. Fotot t.v. taget av Kent Nyberg.

- Borttagning av ventilationshuven/fönstret på södra takfallet.
- Ny läkt för det nya plåttaket. Snickarna var tvungna till viss del räta upp taket för att kunna lägga den nya plåten.
- Montering av Bison säkerhetsväv, en kombinerad luft- och ångspärr av armerad polyetenväv för att ge ett kondensskydd.
- Montering av det nya plåttaket av sinuskorrugerad plåt.
- Montering av snörasskydd över de tre portarna/dörrarna på norra sidan
- Nya takfotsbräder under båda takfallen.
- Nya vindskivor på både östra och västra gavlarna. Därvid byttes även den södra vindskivan på logen ut, eftersom den var i dåligt skick.
- Komplettering av takfoten på den tillbyggda delen av stallet, både vid gaveln och på södra långsidan. Eftersom det här inte finns något stickspån och för att den armerade polyetenväven framträdde tydligt brädfodrades dessa partier i stället.



*På taket monterades först Bison säkerhetsväv, en kombinerad luft- och ångspärr av armerad polyetenväv för att ge ett kondensskydd.*

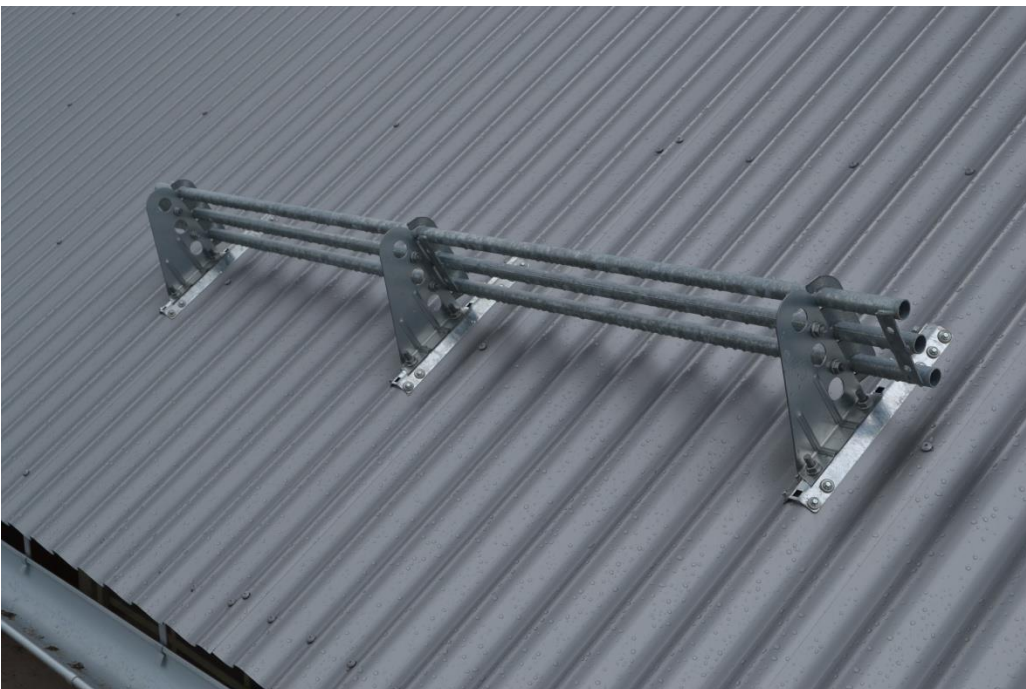


Upptill: Snickarna bär upp de nya takplåtarna på taket.  
Mitten: Montering av de nya plåtarna.  
Nertill: Taket under montering av plåtarna.



Uptill: Nya takfotsbräder sattes upp. Mitten: Takfoten på den tillbyggda västra delen av stallet kompletterades med brädfordring. Nertill: Båda gavlarna fick nya vindskivor, så även på logens sydgavel.

- Nya hängrännor och stuprör på norra sidan, vilka ersatte de befintliga.
- Ny rännal av plåt i vinkeln mot logen, nyanockplåtar över stallet samt nya plåtbeslag vid taknocken i mötet mellan stallet och logen.
- Vid montering av den snedställda takfotsbrädan på södra sidan avkortades ändarna på några av takstolarna liksom en av vindskivorna på östra gaveln. Dessa ändrar kommer att rödfärgas av hembygdsföreningen.
- De panelbräder, som användes för vindskivorna och takfoten, ströks före uppsättandet med Falu rödfärg av hembygdsföreningens medlemmar.



*Nya hängrännor och stuprör samt snörasskydd monterades på norra takfallet.*

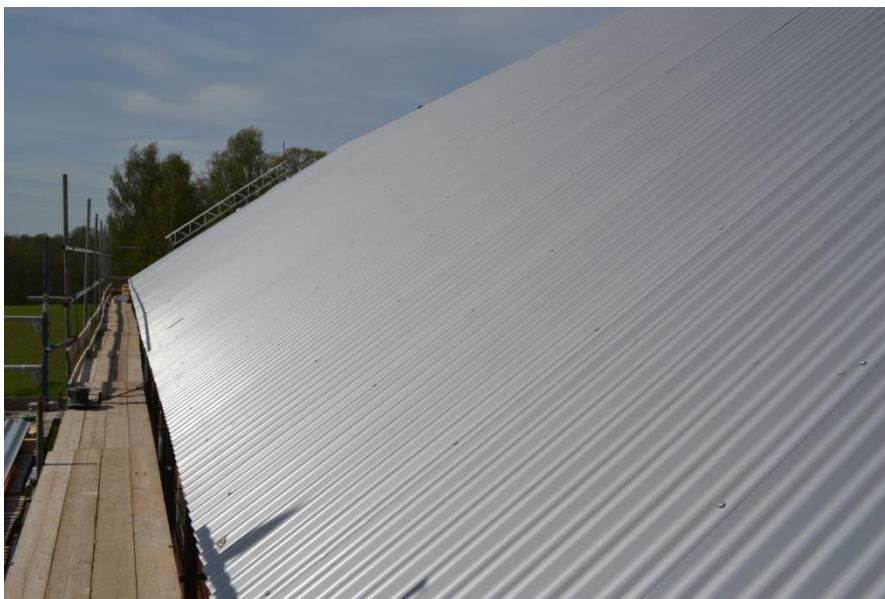


*Ny rännadal monterades i vinkeln mellan stallet och logen.*



*Nyanockplåtar och plåtbeslag monterades vid taknocken i mötet mellan logen t.v. och stallet t.h. Foto: Kent Nyberg.*





*Stallet med sitt nylagda plåttak.*

## MATERIAL

- Falu vapen rödfärg.
- Takplåt, SIN27T, en behandlad stålplåt (lackad), tillverkad av ArcelorMittal Construction Sverige AB.
- Bison säkerhetsväv, luft- och ångspärr, genomtrampningsskydd. Bison underlagstak, diffusionstätt.

## ADMINISTRATIVA UPPGIFTER

*Fastighetsbeteckning:*

Snavlunda 4:32, Askersunds kommun

*Beställare:*

Snavlunda hembygdsförening  
Lars-Åke Letskog, ordf.

*Fastighetsägare:*

Lerbäck-Snavlunda pastorat

*Bidrag:*

- Projektstöd inom Landsbygdsprogrammet, beviljat 2017-02, 500.000 kr, (journalnummer 2016-6243)
- Bidrag från Länsstyrelsens anslag för kulturmiljövård, beviljat 2017-03-02, 17 % av den kulturhistoriskt motiverade kostnaden, dock högst 120.000 (dnr 434-260-2017)

*Entreprenörer:*

ÅV-Bygg i Åsbro AB med bl.a. Nybergs Byggservice och Gerts plåt som underentreprenörer

*Antikvarisk medverkan och dokumentation:*

Estrid Esbjörnson, antikvarisk konsult

*Fotografier:*

Estrid Esbjörnson, om ej annat anges.

*Tidpunkt för arbetenas utförande:*

April - juni 2017

*Antikvarisk slutbesiktning:*

2017-06-27

*Antikvarisk rapport:*

Hembygdsföreningens ordf. Lars-Åke Letskog har tagit del av rapporten före färdigställandet för synpunkter och ändringar