

# AKROTOR

33

## STRÖMMA

hembygdsförening  
juni  
1988

*Mrs. Carl  
Linnæus  
Uppsala 1729*

SPONSALLA PLANTARUM,

ELLEK

### BLOMSTRENS BILÄGER:

MED MEDICINSKA FACULTETENS  
BIFALL,

1765.

KONGL. ARCHIATERNS

HERR D. CARL LINNÆI

INSENDER,

UTGIVIT UTI ET ACADEMIK. SNELLE  
PROF PÅ LATIN VID KONGL. ACA-  
DEMIEN I UPPSALA.

ÅR 1765 P. XI JUNII

1765

HU PÅ SVENSKA ÖFFVERLÄT

AF

JOHAN GUSTAV WAHLBOM.

STOCKHOLM,  
Tryckt hos LARS SALVIUS,  
1775.

FLORA OECONOMICA.

### Susballs-Syftan

af de i Sverige,

Wilde wäxande Växter,

Äfven  
Äfven de i Sverige  
Wilde wäxande Växter.

Kongl. ARCHIATERNS,

Med. och Bot. Professorens,

Öfverste och Wärdmyndige

Herr Doc. CARL LINNÆI

Införde,

Et Academi Prof. år 1746 på Linn.

1746

På et Medicinska Wälförn

AF

ELIAS ÄFFELIN

Äfven de i Sverige  
Wilde wäxande Växter.

STOCKHOLM, Tryckt hos LARS SALVIUS, 1775.

1775

Tryckt på LARS SALVIUS 1775.

(2)

NR 33 JUNI 1988.

Styrelse och funktionärer arbetsåret 1988-1989.

Hasse Björkenfeldt	Olivehill	ordf	401	87
Arne Rådberg	Ripvägen 17	v ordf	401	80
Kennet Pettersson	Lärkstigen 11	kassör	412	74
Gudrun Gröndahl	Alrotsv 1	sekreterare	400	80
Gunnar Håkansson	Lärkstigen 22	ledamot	407	86
Sigvard Lönnquist	Fågelbrov. 2	hedersl.	401	45
-----				
Vivianne Pettersson	suppleant		410	98
Britt-Marie Ohlsson	suppleant		400	33
Margareta Hedlund	suppleant		405	36
Gunvor Öhman	suppleant		405	85
-----				
Hasse Lindström	revisor		405	52
Ake Eriksson	revisor		404	68
Ulla Jonsson	revisorsuppleant		405	52
-----				
Tommy Hedlund	valberedning		405	36
Edgar Pettersson	valberedning		412	74
-----				
Monica Ohlsson	festkom. sammankall.		400	33
Gunilla Pettersson	festkommittén		412	74

forts näst sista sidan

KONGL. MAJ:TS  
OCH  
SVEA RIEES HÖGSTDETRODDE  
MAN OCH RÅD,  
SAMT  
RIDDARE OCH COMMENDARE AF KONGL.  
MAJ:TS ORDEN,  
HÖGVÄLBORNE HERR  
B:ARON

ANDERS VON HÖPKEN.

**E**ders Excellences höga förstånd  
och öma kärlek för fädernes-  
landet; hafva uphögt Eders Excel-  
lence

lence til den högsta ära och det vig-  
tigaste ämbete, der de värf skolas,  
på hvilka Rikets såväl sällbet, som  
säkerhet bero. Jag skulle altså  
tro, at Eders Excellence ej hade nå-  
gon tid öfrig at skåda neder ifrån  
sin purpur på det, som synes vara  
så ringa, som de nedriga gräfvens  
och minsta blomstran, där jag ej  
i underdån ödmjukhet vore förvis-  
sad om Eders Excellences nöje af  
naturkunnighetens tillväxt, och jag  
detsutan icke haft tillfälle at för-  
nimma, med hvad nål Eders Ex-  
cellence icke långesedan bevärd-  
gat genomläsa et ringa arbete i  
denne

TOPMANAGEMENT i mitten av 1700-talet. Ägare av Fågelbro var då Anders von Höpken (\*1712 + 1789). Han lärde känna den fem år äldre Carl Linnaei under studietiden i Uppsala. När amiralitetsläkaren Carl Linnaei tillsammans med bl.a. Jonas Alström (Alströmer), han med potatisen) instiftade Vetenskapsakademien 1739, var vid överläggningarna och författandet av stadgarna språkröret A v Höpken och han blev dess ständiga sekreterare. När Linnaei som professor i Uppsala 1746 lät trycka sin på latin 1729 skrivna revolutionerande SPONSALIA PLANTARIUM = växternas sexualsystem, tyckte svenskspråksivraren Anders v H att denna måste översättas till svenska språket. Översättare var J:A:Wahlbom och trycktes av Lars Salvius 1750. Titel: BLOMSTRENS BILÄGER på nysvenska, växternas bröllop. Planchen ur boken tillsammans med A Roslins Linne-porträtt, pryder idag vår senaste hundrakronorsedel. Upplaga ca 100 millioner ex.

Anders von Höpken, greve, riksråd 1746-61 73-80, kanslipresident 1752-61 ägare av Fågelbro säteri 1765-75. Ledamot av franska akademien. Deltog vid bildandet av Svenska teatern 1737, 1739 Vetenskapsakademien. Vid instiftandet av Vitterhetsakademien 1753, av Musikaliska akademien 1774, av Svenska akademien 1786 och där Gustav III tildelade honom stol nr 1. Höpken var en stor ivrare för tryckfrihetsförordningen och det svenska språkets spridning som lärdomsspråk istället för latin. Han var TOPMANAGEMENT.

Idag " håller landskapsbilden på att kompletteras av strandnära Skärgårdshus som en del av en attraktiv TOPMANAGEMENTMILJÖ " ? Stage manager him self Tomas Hagman mitt i manegen jonglerar med 250 millioner kulor i luften samtidigt. 14 april 1988 reducerades landskapsbilden, Fågelbro teater-Folkets hus Hans Vikstens ateljé revs och brändes, tidigare har " Fläskoset " samt bränneri- och brygghuskällaren från 17-talet utplånats. Som "menager" dvs på svenska styrelseordförande i Strömma Hembygdsförening har jag ansvar att värna för att historia och kulturlämningar ej utplånas i allas vår hembygd. Jag önskar gamla och nya medlemmar samt bidragsgivare en trevlig sommar

Hasse Björkenfeldt, ordf.

PROTOKOLL FRÅN ÅRSMÖTET DEN 19 MARS 1988.

- 1 Ordförande, Hasse Björkenfeldt, öppnade mötet och hälsade alla välkomna.
- 2 Till mötets ordförande valdes Hasse Björkenfeldt och till mötets sekreterare valdes Gudrun Gröndahl.
- 3 På frågan om mötet varit stadgeenligt utlysts svarades ja.
- 4 Till justeringsmän valdes Åke Eriksson och Bengt Berg.
- 5 Verksamhetsberättelsen godkändes.
- 6 Hasse Lindström läste upp revisionsberättelsen och revisorerna röstade för ansvarsfrihet för styrelsen.
- 7 På fråga om mötet beviljade styrelsen ansvarsfrihet svarades enhälligt ja.
- 8 Hasse Björkenfeldt valdes som föreningens ordförande kommande verksamhetsår.
- 9 Till ordinarie ledamöter omvaldes Gudrun Gröndahl och Arne Rådberg på 2 år. Gunnar Håkansson valdes på ett år efter Conny Jonsson. Som suppleanter valdes Margareta Hedlund och Gunvor Öhman.
- 10 Som revisorer omvaldes Hasse Lindström och Åke Eriksson. Som suppleant omvaldes Ulla Jonsson.

- 11 Till ledamöter i valberedningen omvaldes Tommy Hedlund och Edgar Pettersson.
- 12 Monica Ohlsson och Gunilla Pettersson omvaldes till festkommitté. Monica sammankallande.
- 13 Årsavgiften för år 1989 är oförändrad.
- 14 Inga motioner hade inkommit.  
Styrelsen föreslog mötet en stadgeändring av § 4 enligt följande: årsmötet hålles senast under maj månad på tid och plats som styrelsen bestämmer. Mötet röstade för en ändring.  
Innan denna ändring kan träda ikraft måste ytterligare ett föreningsmöte hållas.
- 15 Inga övriga frågor.
- 16 Ordförande avslutade mötet och tackade för visat intresse.

Vid protokollet..... *Åke Händal* .....

Justeras.....

Justeras..... *Åke Händal* .....

## UNGDOMSVERKSAMHET I STRÖMMA.

Vi har ett stort antal ungdomar som medlemmar i vår förening. De har mer eller mindre känt sig hemlösa på sin fritid, eftersom de inte haft någon fritidslokal att vara i. Samlingslokalen i Stockstugan har väl inte känts så där lockande, för det hade ju inte blivit deras egen. Det här hade vi känt som ett problem, men det blev mer akut i och med att ungdomarnas önskan framfördes av föräldrarna på ett styrelsemöte.

Därför ordnades ett möte i Stockstugan, dit föräldrar och ungdomar hälsades välkomna.

Före mötet hade familjerna Pettersson och Ohlsson varit nere på Kanaltomten och röjt ut ur lilla stugan. De hade ställt dit soffor och fåtöljer. Kylskåp, el-spis, elvärme och lyse fanns där förut.

Efter det att alla samlats i Stockstugan, druckit sitt kaffe eller läsk, promenerade vi ned till lilla stugan för en titt. Alla ungdomarna tyckte då att det kunde vara toppen att starta med den lokalen. Så vi kom överens om, att det är upp till dom själva vad de vill åstadkomma med den. Föreningen har en fond för ungdomsverksamhet, där det finns slantar för ekonomisk hjälp, när de vill rusta upp eller på annat sätt göra det bekvämare för sig.

Regler, hur allt skall fungera i framtiden - om det skall bildas en ungdoms-sektion - får vi diskutera vidare om. Huvudsaken är att verksamheten kommit igång.

En sak till med det här är glädjande. Den gamla husgrunden som en gång skulle bli bygdegård, kommer till nytta som - grillplats!

Lycka till!

Gudrun



### BRIDGE!

Vill Du lära Dig spela bridge i höst skall Du ringa Åke Eriksson telefon 404 68.

Han skulle tycka det vore jättekul.



### INBETALNINGSKORT.

Hittar Du ett inbetalningskort för årsavgift till Strömma Hembygdsförening i Din tidning?

Då tror vi att Du glömt betala in avgiften för 1988.

För Du vill väl fortfarande vara medlem i föreningen?

Ju flera - ju starkare.

SENIORTRÄFFAR.

Vi har träffats några gånger under senvintern och haft mycket trevligt. Vi gör uppehåll under sommaren men lovar starta till hösten.

Du, som har varit med på dom här träffarna, men tycker att vi skulle göra något annat, inte bara träffas och prata. Har Du några idéer? Ring och berätta. Eller berätta på höstens första träff.

Du har h e l a sommaren på Dig att fundera. Sen är Du välkommen tillbaka.

Gudrun

BYGUDSTJÄNST.

Den 19 juli kl 19<sup>00</sup> Bygudstjänst i Stockstugan.

Kaffeservering

V Ä L K O M M E N I

---



Å R S M Ö T E T .

Årsmötet räknade 35 närvarande.

Efter en paragrafändring som röstades igenom, skall ett föreningsmöte läggas i samband med någon annan aktivitet i sommar.

Paragrafändringen gäller tiden när vi skall hålla årsmöten. I stadgarna står att årsmöte skall hållas senast 1 maj. Det skall ändras till senast sista maj.

Att styrelsen föreslog den §-ändringen beror på att vi i fortsättningen hoppas kunna hålla våra möten i Stockstugan. Men i april månad är så kallt, att vi är tvungna vara inomhus. Blir vi då många kanske vi inte får plats att röra oss. Kan vi då istället lägga mötena senare, kan vi kanske vara både ute och inne.

Dessutom är det förbud att röka inomhus. Och vi måste ju tänka lite grand på de stackars rökarna också.

Efter de sedvanliga förhandlingarna kom den sedvanliga förplägnaden, gott och trevligt iordningställt av festkommittén.

Gunnar och Olle stod för den glada musiken som lockade till allsång.

Gudrun

Skärgården i Wermdö Pastorat  
under 1700- och 1800 talet.

Wermdö Pastorat hade under sig fyra annexförsamlingar, nämligen Möja, Djurö, Ingarö (Pilhamn) och Boo.

Pastoratet gränsade i norr mot Riala-Akers och Östra Ryds pastorat, i sydväst av Tyresö och i väster av Huddinge pastorat. För övrigt omfluten av Östersjön, med alla stora fjärdar och större och mindre vikar.

Värmdö pastorat bestod till stor del av halvöar och ett 60-tal större och mindre bebodda öar. Dessutom fanns en otalig mängd obebodda holmar, klippor och skär.

De fyra största öarna eller halvöarna bildade olika distrikt, nämligen Värmdö, Ingarö, Orminge och Farstalandet. Den största av dessa öar var Värmdö, den egentliga moderförsamlingen eller Värmdö socken, som genom Alstäket sammanhörde med Farstalandet.

De största och djupast inträngande vikarna var Wermdö kyrkvik ( nuvarande Prästfjärden), Siggestaviken och Gillstaviken.

Ingarö var den näst största av öarna med den långa Säbyviken, som trängde ända upp till gården.

Ormingelandet, som skilde sig från fastlandet genom Skurusundet hängde samman med Farstalandet.

Fågelbrolandet sammanhörde genom en

smal landtunga med den egentliga Wermdön.

Den stora segelleden söderifrån passerade över Nämndöfjärden och Haröfjärden (nuvarande Kanholmsfjärden) och fortsatte sedan ut på Trälhavet, där den sammanträffade med segellederna norr och öster ifrån.

Från Trälhavet fanns då liksom nu två inlopp till Stockholm. Den västliga genom Kodjupet och den ostliga genom Oxdjupet.

Redan på Gustav Vasas tid beslöt man att försöka stänga Oxdjupet för djupgående fartyg. Man fortsatte med försänkningar under hela 1600-talet och in på 1700-talet men utan resultat. 1724 började man bygga Fredriksborgs torn för att kunna bevaka inloppet. 1735 stod befästningen färdig och användes sedan i knappt 90 år. ( Se artikel i nr 17 om Oxdjupet och dess äldre försvarsanläggningar).

Det fanns ytterligare ett inlopp till Stockholm för skärgårdsbåtar med ett djupgående av endast 3-3½ fot. Det användes mest av båtar söderifrån, över Ingarö och Ängnöfjärden samt Baggensfjärden in i Södra Stäket, genom Lennersta och Skurusundet samt ut på Askrikefjärden, där den mötte segelleden från Vaxholm.

För att underlätta transporten till Stockholm för 3½ fot djupgående båtar från sydöstra delen av skärgården, grävdes åren 1832-33 Lillströms kanal. Den smala landtunga som tidigare förband Fågel-

brolandet med Värmdölandet var nu borta.

Kostnaden för denna kanalanläggning var ca. 57.000 riksdaler banko.

Enligt gamla handlingar var kanalen 2000 alnar lång. Förmodligen inräknades även Kolströms kanal, för utan den kom man ju ändå inte in till Stockholm.

För de djupgående fartygen var det viktigt att veta var det fanns bra ankarplatser i skärgården. I Haröfjärden (numera Kanholmsfjärden) fanns en bra ankarplats för djupgående fartyg mellan Stora och Lilla Fjärdholmen, samt mellan Hasselön och Hasselö klubb där man var skyddad för alla vindar. Även vid Sandhamn fanns en bra skyddad hamn. Vid Stångskär samt söder om Korsö båk, fanns nödhjälpshamnar även för större fartyg. Mellan Wånsholm och Windalsö fanns en hamn även för djupgående fartyg, men tyvärr något öppen för sydliga vindar. Vid Djurhamn var man skyddad för alla vindar och likaså mellan Hölö och Fågelsbrolandet. Även vid Kohamn, mellan Maderö, Kofoten och Finnholm fanns en rymlig hamn, doch inte särskilt skyddad för sydlig vind.

De båda landkänningsmärkena i skärgården var Korsö- och Grönskärs fyr.

För att hjälpa de stora båtarna genom skärgården behövdes lotsar. Dessa var placerade vid olika lotsstationer.

I yttre skärgården låg Svenska högarna med 2 mästerlotsar, 2 secondlotsar och 2 lotslärlingar.

Vid Sandhamn, 1 lotsålderman, 7 mäster-

lotsar, 10 secondlotsar och 7 lotslärlingar.

Vid Waxholm, 2 mästerlotsar, 2 secondlotsar och 2 lotslärlingar.

Vid Berghamn, som ligger mellan Stavsnäs och Runmarö fanns 2 mästerlotsar, 1 secondlots och 2 lotslärlingar.

Hittills hade man mest tagit sig sjövägen in till Stockholm, men nu började man bygga landsvägar. Den första riktiga landsvägen gick från Stockholm över Skurusundet, där man 1832 lagt en flottbro. Tidigare färdades man med färja över sundet.

Vägen fortsatte sedan över Ormingelandet och Farstalandet förbi Gästgivargården vid Östra Ekedal och fortsatte sedan till Värmdö kyrka.

Man började nu även bygga mindre vägar från de olika gårdarna.

Källa: Krigsarkivet

Britt-Marie

\*\*\*\*\*

Elias Sehlstedt (1808-1874)  
tullinspektör, Sandhamn

Till Komministern i Möja, då han  
flyttade från församlingen

Bockar hette fårahjorden,  
Som du vallat många år.  
Äntligt är du kallad vorden  
Till att klippa bättre får.  
Möja dig ej längre lockar,  
Ingen längtan drar dig dit:  
De fördömda "Möja-bockar"  
Stängas grymt uti Turki't.

Därför kan väl ingen undra  
Att din längtan hän var stor.  
Du är mätt på torsk och flundra,  
Mätt på kiv med sockenbo'r.  
Ej skall havet översvämma  
Längre dina öde skär.  
Aldrig uppå sockenstämma  
Skall du hotas mer som här.

Bättre öden snart du prövar.  
Stackars efterträdarn din!  
Om han ej har horn och klövar  
Och på näsan engelskt skinn.  
Självt du lycklig må dig prisa,  
Att du räddat arm och ben.  
Och nu slutar jag min visa:  
Skål för Olle Patersén!

-\*-

Bockar är ett gammalt namn på Möjabor.  
Möja kallas av gammalt: Turkiet.  
Vid en sockenstämma blev han en gång  
hotad till "arm och ben".

Ur E.S. Sånger och Visor del 5

- Tommy Rådberg -

Jerker - lotslärlingen på Sandhamn.

Uppfödd och född uti havets sköt,  
 Döpt i dess vatten tillika,  
 Aldrig jag lärt mig att plöja med nöt,  
 Aldrig jag lärt mig att dika.  
 Så har det varit se'n fader min dog:  
 Havet min åker och båten min plog.

Här vore lyx att på klippan ha kor,  
 Aldrig ett föl har här betat.  
 Aldrig på bondkärren nånsin jag for,  
 Aldrig på hästrygg jag setat.  
 Åker och äng har jag aldrig en fot:  
 Jag har min bössa och skötar och not.

Ser ni min stuga där oppe vid rönn,  
 Den fick jag av mina fäder.  
 Vad jag förtjänar med lotsning från sjön,  
 Räcker till skodon och kläder.  
 Men vill jag äta och hålla mig frisk,  
 Får jag gå själv ut och skaffa mig fisk.

Rädd var jag aldrig, det lönar ej stort,  
 Havet må spotta och fräsa.  
 Fan vara rädd, då man ont ej har gjort  
 Och kan sitt Fader vår läsa.  
 Hårt är vårt yrke, men lotsen har lärt  
 Allt ifrån kolten att hålla det kärt.

Nu är jag lärling, men vänta en smul,  
 Jag blir väl mästrelots även.  
 Då skall jag må som var dag vore jul,  
 Fastän jag nu får dra veven.  
 Då skall jag gifta mig ända burdus  
 Röka Havanna och måla mitt hus.

Elias Sehlstedt

Länsförbundet årsmöte.

Länsförbundets årsmöte var i år förlagt i Riddarhuset. Rekordstort deltagande. 54 föreningar med sammanlagt 190 ombud var närvarande + många enskilda medlemmar.

En pampigare omgivning att hålla ett årsmöte i är väl knappast tänkbar. Det förklarar nog till en del det stora deltagandet.

Strömma deltog med 5 ombud. Därav 2 damer som deltog i en dräktparad, där länets flesta dräkter var representerade. Pampigt och tjusigt.

Strömma hembygdsförening har även fast representation i Länsförbundet, eftersom jag själv är med i förbundets styrelse och Hasse Björkenfeldt under några år suttit med i deras PR-grupp.

Med den här korta rapporten låter jag det stanna. Den som vill ha mer information kan ringa mig.

Ledungen.

En reklamfolder för Ledungen är inbladad. Det är Stockholms läns hembygdsförbunds tidning. Om Du vill titta på tidningen innan Du blir prenumerant, har jag tidningar hemma, som Du kan låna.

Tidningen är tryckt i A4-format. Innehåller mycket information från olika håll i länet. Många foton.

Själv uppskattar jag den mycket. Men det är olika på tycke och smak, så därför vet jag ju inte, om just Du skulle gilla den. Men gör ett försök. Det kostar inga stora slantar.

Gudrun





Konstituerande möte den 11 april 1988.

Styrelsen fick följande utseende:

Ordförande:	Hasse Björkenfeldt, Olivehill	401 87
	arbetet	08/29 00 00/338
v ordf.	Arne Rådberg, Ripvägen 17	401 80
kassör	Kennet Pettersson, Lärkatigen 11	412 74
sekreterare	Guðrun Gröndahl, Alrotsv. 2	400 80
ledamot	Gunnar Håkansson, Lärkatigen 22	407 86
hedersledamot	Sigvard Lönnquist, Gåla Fågelbrov. 2	401 45

Ordförande och kassör tecknar föreningen tillsammans eller var för sig.

Suppleanter:	Vivianne Pettersson	410 98
"	Britt-Marie Ohlsson	400 33
"	Margareta Hedlund	405 36
"	Gunvor Öhman	405 85

Arbetsgrupper:

- Redaktionsgrupp: Tommy Rådberg, Guðrun Gröndahl, Britt-Marie Ohlsson och Hasse Björkenfeldt.
- Hemlöjdsgrupp: Alice Tannsjö, Marianne Sandorf och Guðrun Gröndahl.
- Dokumentationsgrupp: Britt-Marie Ohlsson skall försöka få igång en grupp som arbetar i cirkelform till hösten. Guðrun arbetar med foton.
- Museigrupp: Britt-Marie Ohlsson, Gunilla Pettersson och Monica Ohlsson.
- Festkommittén: Monica Ohlsson och Gunilla Pettersson. Monica sammankallande.
- Snickargrupp: Gunnar Håkansson sammankallande.

Ordförande.....*Hasse Björkenfeldt*.....

Kassören.....*Kennet Pettersson*.....

Vid protokollet.....*Guðrun Gröndahl*.....

Handläggare:

Telefon: 0766 -

Postadress: Strömma, 139 00 Värmdö

Postgiro: 98 57 43 - 4

G Ö K O T T A .

En liten morgontidig skara av promenadsugna människor samlades klockan 6<sup>00</sup> den 15:e maj utanför Strömma handel, för att sen fortsätta färden till Rådalen för fortsatt promenad.

Sigvard ledde truppen. Han hade varit ute ett par dar tidigare för att kolla, om vi fick promenera förbi Barndalen. Med det tillståndet promenerade vi ned dit och fick det forna torpets plats utpekad för oss.

Vi passerade sedan förbi Mölnbäcken och kom ner till Gabrielsdal, en sank dal mellan Tavastbodaviken och Kvarnsjön. På den sydöstra slutningen ned mot Kvarnsjörn ligger rester av ett torp, Gabrielsdal. Britt-Marie skrev om det i häfte nr 27.

Det lustiga är, att ingen muntlig tradition finns kvar om några människor som varit bosatta där. Skulle det ha varit i så dåligt skick så ingen kunde bo där? Gabriel Ersson, som Britt-Marie skrev om bodde där bara i två år. Ingen jordkällare har vi funnit. Det brukar annars för det mesta finnas något sådant i närheten. Däremot minns flera personer en lada som legat en bit därifrån. Men den kan ha varit en ängslada till Fågelbro gård. Fågelbro hade många ängslador utplacerade på sina ägor, men jag tror att samtliga är borta idag.

Vi tog rast uppe på de höga bergen som ligger norr om Kvarnsjön. Vi fortsatte sen promenaden vidare efter sjön. Naturskönt och stilla på morgonen, så vi njöt verkligen.

Det enda som grumlade vår glädje var, att på klipporna och efter stränderna runt Mellansjön hittade vi metrevar av plast, som människor tanklöst bara låtit ligga kvar. Det kan bli en otäck snara både för fåglar och andra djur. Plastflaskor och annat skräp låg och guppade invid stränderna. Synd på en så fantastisk vacker plats. Och så onödigt.

Men kanske var det bara tillfälligt det såg ut så här, och att de som bor där, brukar ordna städdagar, och att de inte hunnit med det ännu i vårbrådskan.

För bor man i ett så fint område, brukar det locka till aktsamhet.

HA EN SKÖN SOMMAR !

Gudrun



G Å V O R .

Av ALICE TANNSJÖ har föreningen fått en mycket gammal emaljerad kruka.

Alice berättar att hon fick den i början på 1970-talet av Karl-Axel Svartengren,

Karl-Axel föddes 1890 på Ärna Gård, norr om Upsala, där hans farfar + far och mor bodde. Därifrån hade han bl.a. den här krukans med sig.

Krukans är 25 cm hög och 10 cm  $\emptyset$  i botten.

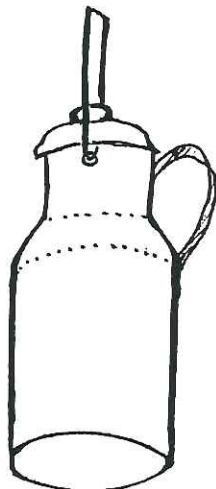
Den är försedd med grepe att bära i och handtag på sidan för att underlätta att hälla ur.

Den är emaljerad både ut- och invändigt i mörkgrå färg med ljusgrå "flingor". Enstaka rostfläckar finns och den är omärkt.

Tack, snälla Alice för den fina gåvan.

Kortlekar och schackspel har också skänkts för att användas när vi träffas i Stockstugan eller om ungdomarna vill ha dem i Lillstugan på gamla hembygdstomten (kanaltomten).

Tack för dom sakerna.

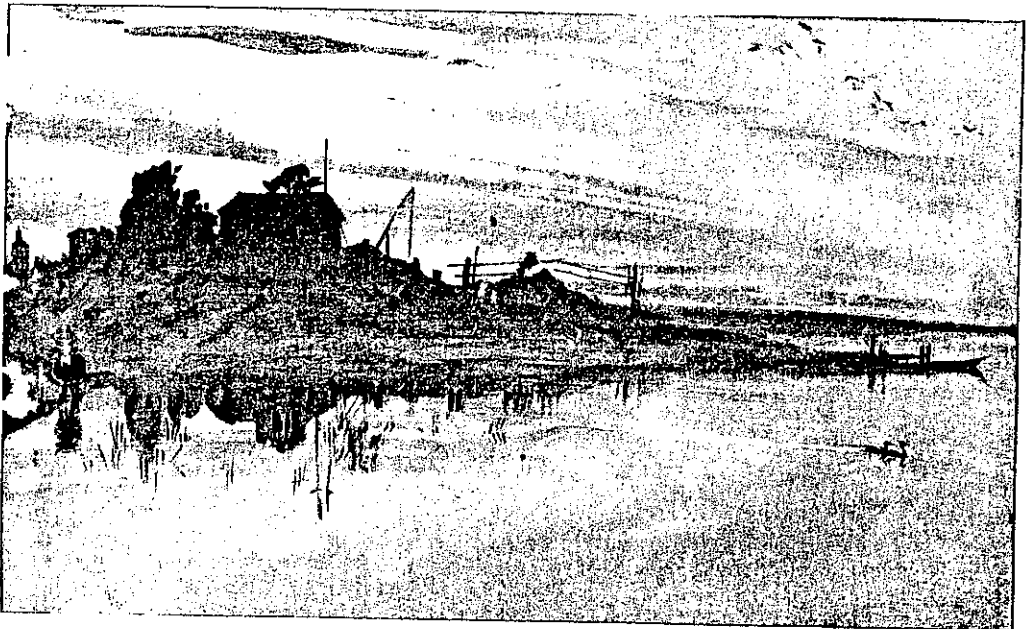


Tack till Gösta Byström, som med sin snöslunga hållit vägen öppen till Stockstugan och runt, så vi kunnat utnyttja lokalerna hela vintern trots mycket snö. Det har varit till stor hjälp.

Från Tage Karlsson, Strömna, kommer ett par fina långfärds-skridskor som tillhört Erik Ringström (tidigare brovakt i Strömna under många år).

Skridskorna har en gång tillhört Eriks far, som arbetade vid Fågelbro. När fadern dog, ärvdes skridskorna av Eriks yngre bror Mille. Därifrån kom de sen till Erik och hamnade sen hos Tage.

Stort tack för dom.



KARL LARSSON

## För kyrkligt bruk

Här på Biennalen finns omätligt dyrbara och vackra ting, exempelvis den bordsuppsats i silver med jaktmotiv som Thomas Germain, den störste franske guldsmeden under rokokon, gjorde för portugisiska hovet. Vikt 25 kilo, pris minst tre miljoner. Här finns historia — bl. a. Napoleons bläckhorn och fältpistoler. Här finns kulturhistoria, t. ex. en elegant litet handtagsförsedd pjäs av Meissenporslin, från 1700-talet.

I min oskuld frågar jag vad såssnipan kostar.

"100 000 francs men det är ingen såssnipa, monsieur", svarar handlaren förebrående. "Det är en **bourdelou**, en miniatyropotta för damer ni vet. Avsedd att brukas i kyrkan när både kjolarna och predikningarna var långa.

Dekoren bär syn för sägen upptäcker jag. I kinesisk stil varieras ett och samma motiv, den handling nämligen som utföres av den ousinlige bronspojke i Bryssel som kallas **Manneken pisst**.

G. von Platen

SVD  
7.10.1982

fortsättning från sida 2

---

Tommy Rådberg har redigerat tidningen.

Hasse Björkenfeldt har komponerat omslaget.

Anna-Greta Paulsen - där inget annat anges -  
har tecknat.

Författarna är själva ansvariga för det skrivna.

Plocka gärna material ur tidningen, men var

snäll och tala om varifrån Du hämtat det.

---

TIDNINGEN GES UT MED STÖD FRÅN KULTURNÄMNDEN

---

Medlemsavgift: vuxen 50:-/år

Barn och ungdom 5:-/år.

POSTGIRO: 98 57 43 - STRÖMMA HEMBYGDSFÖRENING.

---

Redaktörsgrupp: Tommy Rådberg, Gudrun Gröndahl,  
Britt-Marie Ohlsson och Hasse Björkenfeldt.

Hemslöjdsgrupp: Alice Tannsjö, Marianne Sandorf  
och Gudrun Gröndahl.

Museigrupp: Britt-Marie Ohlsson, Gunilla Pet-  
tersson och Monica Ohlsson.

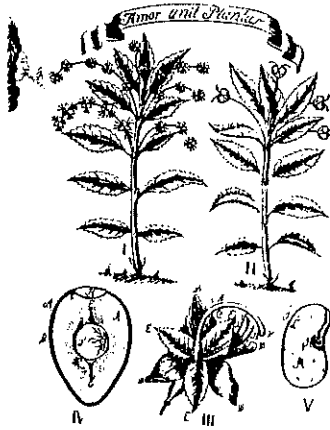
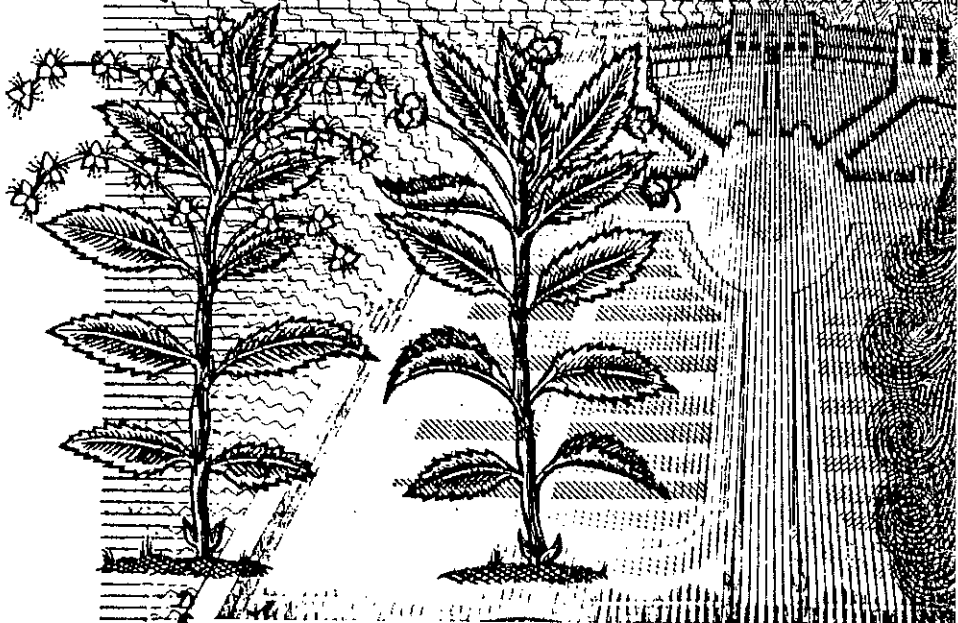
Snickargrupp: Gunnar Håkansson sammankallande

---

Museets med Sigwards samlingar hålls öppet efter  
överenskommelse med museets intendent Sigvard  
Lönquist tel. 401 45 eller Gudrun tel. 400 80

---

# ETTHUNDI



## Förklaring öfver Tallan.

Figur I. *Mecurialis*. Hån, med fina bländare och frö-sjöl, föarskålls af väder.

Figur II. Hånan, med fina vilken, som emottager den flygande löd-myllet.

Figur III. En *Stomma*, hvars delar äro:

- D D D D Blöfnodern
- E E E Kronan
- F Kron-blad
- G Skidern
- H Skidern
- C Käpparn
- A Spira
- + Innet
- β Säfva
- γ Mirket

Figur IV. Et ägg, med dess delar:

- A Skalc
- B Äggets yttre hinna
- C Den inre hinnan
- E D E Hånan, som omgifves Gulan
- H Luftan

J Den

JCC