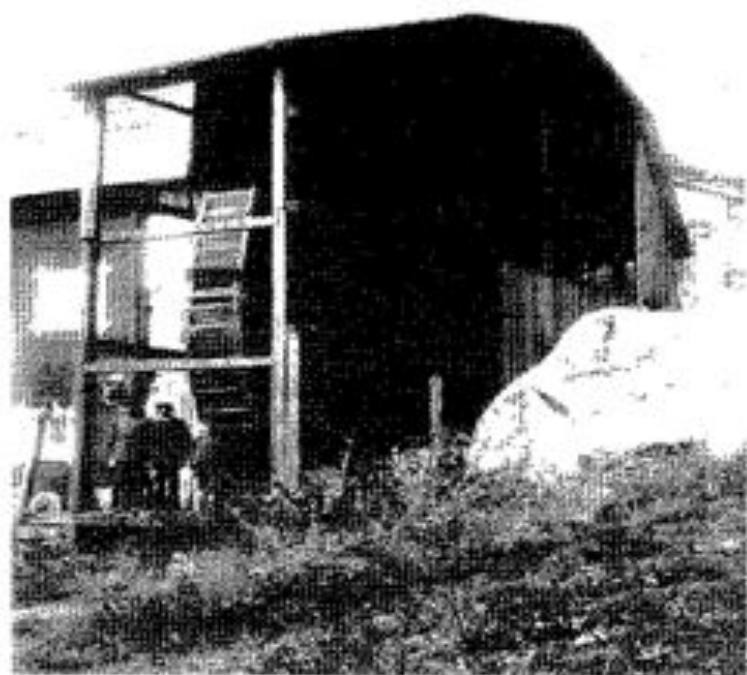




*Nov. 2005 / 78*



*Skvaltkvarnen vid Strömma Gård  
Foto i Nordiska museets arkiv.*

## STYRELSE OCH FUNKTIONÄRER.

Roland Johansson	Tavastbodav. 26	ordf.	571 43230
Lars Hedren	Grenvägen 1	v.ordf.	571 40628
Gunilla Wassdahl	Starvägen 8	kassör	570 33654
Kjell Disheden	Malmavägen 219	sekr.	571 43327
Monica Ohlsson	Lärkstigen 10	ledam.	571 40567

Annika Lillienwall		suppl.	571 40521
Olle Nyholm		suppl.	571 40864
Britt-Marie Johansson		suppl.	571 43230
Britt Nyholm		suppl.	571 40864
Ingrid Hellefors		suppl.	571 41204
Hans Lindström		revisor	571 40552
Rolf Rådberg		-"	571 40761
Evert Wikholm		suppl.	
Edgar Pettersson		valber.	571 41274
Totten Lillienwall		-"	571 40521

\*\*\*\*\*

Medlemsavgift för vuxna 150:-/år  
Barn och ungdom under 15 år 10:-

Postgiro 98 57 43 - 4

\*\*\*\*\*

Författarna är själva ansvariga för sina artiklar.  
Plocka gärna material i tidningen, men var snäll ange källan.

\*\*\*\*\*

Ansvariga för museet är Olle och Britt-Marie Ohlsson  
Ansvarig för lokalbokning och "loppis" är Monica Ohlsson  
Redaktör för tidningen är Britt-Marie Ohlsson tel. 571 40033.

Telefon till Strömma Hembygdsgård är 571 41350.

**Ordföranden har ordet**

Hej !

Vilken härlig sommar och höst vi haft.

Tyvärr blev det en snabb ändring här i slutet av oktober.

Den första köldknäppen gjorde att alla blommor frös och bladen började trilla ner från träden.

I skrivande stund viner löven runt knutarna och regnet öser ner.

Nu hoppas vi som vanligt att det blir en vit jul.

Inte för mycket snö, lagom är bäst.

Den 3 december har vi vår traditionella julmarknad då alla är hjärtligt välkomna till Hembygdsgården.

Roland Johansson

### **Strömma Gård med Strömma Kvarn.**

År 1981 fick Strömma Hembygdsförening motta som gåva en kopia av den äldsta kartan över Strömma Gård. Det var dåvarande ägarna, familjen Helsing som skänkte den. Kartan är från tidigt 1700-tal.

Till denna karta finns en beskrivning som David Helsing gjort och som återges här.

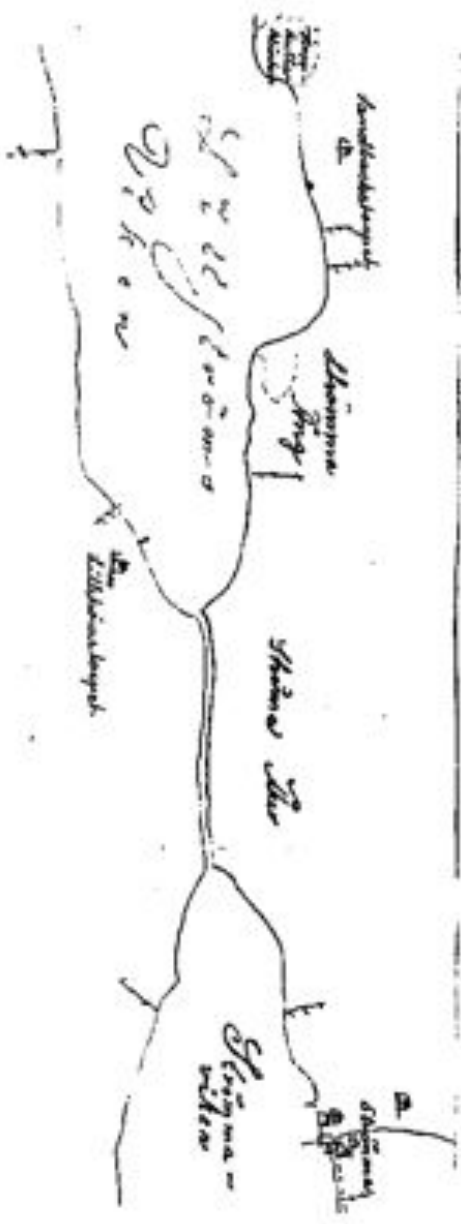
På denna karta äro byggnader upptagna och markerade på båda sidor om den lilla bäck, som där har sitt utlopp i Strömmaviken. Den på västliga sidan av bäcken befintliga byggnaden kan mycket möjligt och troligt vara densamma, som alltjämt med några till- och ombyggnader står kvar intakt anno 1981, då jag skriver detta.

Mitt påstående grundar sig på iakttagelse av byggmaterial (timmer och ohyvlat plank) byggsätt och många inredningsdetaljer.

På motsatta sidan av den lilla kvarnbäcken är på kartan markerad en byggnad, vilken kan antas ha varit en ladugård och / eller uthus av något slag. Denna byggnad finns tyvärr inte mer, men grunden av sten är väl utnyttjad som terrass i en fin trädgård.

Brygga med något som med all sannolikhet var ett båt- och brygghus är väl markerat vid Kvarnbäckens utlopp i Strömmaviken.

Den sträckade linjen utmed sjön på kartan markerar troligen en väg mellan Strömma och Brevik, en jordegendom belägen öster om Strömmaägorna.



dan antara lain dari sungai lain dan sungai  
 sungai, dan di pada 1700-1800.

- 1559 KAWAN KAWAN
- 1564 KAWAN KAWAN
- 1570 KAWAN KAWAN
- 1575 KAWAN KAWAN
- 1580 KAWAN KAWAN
- 1585 KAWAN KAWAN
- 1590 KAWAN KAWAN
- 1595 KAWAN KAWAN
- 1600 KAWAN KAWAN
- 1605 KAWAN KAWAN
- 1610 KAWAN KAWAN
- 1615 KAWAN KAWAN
- 1620 KAWAN KAWAN
- 1625 KAWAN KAWAN
- 1630 KAWAN KAWAN
- 1635 KAWAN KAWAN
- 1640 KAWAN KAWAN
- 1645 KAWAN KAWAN
- 1650 KAWAN KAWAN
- 1655 KAWAN KAWAN
- 1660 KAWAN KAWAN
- 1665 KAWAN KAWAN
- 1670 KAWAN KAWAN
- 1675 KAWAN KAWAN
- 1680 KAWAN KAWAN
- 1685 KAWAN KAWAN
- 1690 KAWAN KAWAN
- 1695 KAWAN KAWAN
- 1700 KAWAN KAWAN

Om nu kartan sedan talar sant var den övriga bebyggelsen inom Strömma Frälsehemman mycket sparsam – Sandbackatorpet och Lillströmstorpet. Det är allt jag kan se. Man kan nog säga att den öppna och odlade jorden på hemmanet också var sparsam.

Det framgår att det mesta av egendomen var skog, som under 1700-talet sannolikt inte var mycket värd som inkomstkälla. Nej, för försörjningen fick man nog lita på vad åker och äng kunde ge samt av fiske – någon jakt.

Märkligt nog är inte Strömmakvarnen markerad på kartan, men den fanns i sinnevärlden och antas ha givit ägaren en viss inkomst varje år.

Fisk till eget bruk fanns sannolikt hela året om att hämta i Strömmaviken. Men fisk till försäljning roddes eller seglades in till Munkbron i Stockholm.

Strömma Kvarngård var med all säkerhet en anhalt på vägen till Stockholm för fiskare från den yttre skärgården.

Det hålles för troligt och finns tecken på att för dessa långväga fångstmän, var Strömma en anhalt, där man fick någon vila, mat och dryck. Man kan säga att Strömma tjänade som ett värdshus och man fick en liten extraförtjänst, som var nog så välkommen.

Sekelskiftet mellan 1800-och 1900-talet markerade sannolikt en förändring. Stockholmare började "upptäcka" Stockholms skärgård och det blev modernt att bo på sommarnöje där.

In i den gamla kvarngården flyttade om somrarna Stock-

holmsgrosshandlare och någon av dem försedde det gamla huset med vad som kallades "punschveranda", utsmyckad med träkrusiduller i bästa schweizerstil. Något av detta har blivit kvar ännu år 1981, då jag skriver det här, och hör och häpna! Denna stil har faktiskt blivit klassisk och vårdas numera ömt.

Tyvärr har det inte varit möjligt att få veta något om dessa sommargäster. Inga om helst anteckningar finns att tillgå.

Trots 1800-talets klåfingriga till- och ombyggnader håller denna gamla stabila byggnad mycket kvar av värde ifråga om soliditet och rejäla inredningsdetaljer. Måtte det få vara kvar! Förnuftigt moderniserad bör denna gamla kvarnård kunna bli en åretruntbostad såsom den varit i flera hundra år.

Man kan fortfarande ro in till Stockholm med fisk, om man vill, men bussen går numera nästan varje timme på ca trettio minuter till Stockholm. Kan det vara bättre och bekvämare? "

*Strömman den 5 juli 1981*  
*½ ägare av Strömman Gård*  
*David Helsing.*

Den fina berättelsen om Strömman Gård fick vi av David Helsing.

Att Strömme Gård är mycket gammal vet vi. Det tidigaste årtalet som finns antecknat i de Bruns bok är 1323, då Nicolaus de Strömum nämns.

I Mats Burells uppsats finns en anteckning om att Strömme år 1538 är 1 skattehemman med skattekvart från 1567.

I en bok om Värmdö Skeppslag av Axel Quist kan man läsa följande:

Vid en syn som 1684 hölls på Strömme meddelades: Ett kvarnställ finns, men om det brukades, så hindrade det gräsväxten på ången.

Nedanstående data är också ur Axel Quists bok.

1570, ett torp som tillsammans med Brevik donerades till Matts Pedersen.

1635, var Olof Bure, Fogelbro, ägare till Strömme.

1644, hade det kommit i Axel Oxenstiernas ägo tillsammans med Brevik.

1812, såldes Strömme till mjölnaren Adolf Severin.

1831, köpte skepparen Gustaf Jansson i Vårholma.

1867, ärvdes gården av hans änka och dotterson Carl Gustaf Lion. Silverhjelms som

1879 sålde den till gästgivare Johan Fredrik Pettersson.

1902, köpte kammarherre Oscar Holterman, Brevik, fastigheten.

1921, såldes den till Gustaf Svensson, Fågelbro. 1932, blev familjen Helsing ägare till Strömme Gård.



Nu vet vi vilka som varit ägare till Strömma Gård, så nu ska jag försöka hitta de personer som bodde och arbetade på gården.

1740 dyker Strömma Kvarnortorp upp i kyrkböckerna. Då bor mjölnaren Petter Hagbergh här tillsammans med hustru Stina och fyra barn. Familjen finns kvar i kyrkböckerna till 1769.

Att det finns flera byggnader som man kunde bo i är tydligt, då flera familjer bor här samtidigt.

1755 bodde i ett av husen en familj som hette Granfeldt. Mannen var 48 år och hustrun 47 år. Dom hade fyra barn. Mannen måste ha avlidit, för 1761-1765 bodde endast sonen Jan Fredric Granfeldt 15 år tillsammans med sin mor Anna Catharina 50 år och tre syskon.

1769 bodde här Eric Hansson med hustru Margaretha och fem barn. Dessutom bodde svärmodern Caijsa här, hon var 76 år. Även svägerskan, som också hette Caijsa bodde här med sina två barn.

Drängen Nils som var 30 år och flickan Caisa 12 år fick också plats.

1776 – 1783, Nils Nilsson f. 1752 och hustru Brita Bengtsdotter f. 1753. Deras söner hette Nils f. 1776 och Anders f. 1778. Många drängar och pigor bodde också här vid den här tiden.

1776. Nu fanns här en mjölnare som hette R. Alström med hustru Anna Stina. Sonen Carl var född 1769 och dottern Emerentia Christina 1774.

1781 avled både hustrun och dottern.

1783. Nu flyttade snickaren Eric Widegren hit med hustru Maja Lisa och två söner. Anders f. 1775 och Carl Eric f. 1779. 1783 föddes en dotter Maja Cajsa. Hon avled samma år. Här fanns också en tjänsteflicka Ulrica Ersdotter f. 1760.

1786 bodde här en man vid namn Petter Twelin.

Bonden Nils Andersson f. 1737 kom från Östra Elfsala 1789. Han avled 1795. Hustrun Maja Lisa Jansdotter var f. 1755. De hade tre söner, Anders f. 1783, Nils f. 1784 och Christian f. 1794.

Änkan Maja Lisa flyttade till Beatelund 1803, förmodligen tillsammans med yngsta sonen.

De två andra sönerna flyttade till Bullandö samma år. Maja Lisa gifter sig 1804 med drängen Isac Spånberg från Didriksdal.

Vid den här tiden finns många pigor och drängar på gården.

Pigan Lena Ericsdotter f. 1767, flyttar till Vik 1791.

Pigan Brita Stina Granholm f. 1770, kom från Rådmansö 1792 och flyttar till Lillström 1793.

Pigan Stina Ersdotter f. 1773 flyttar till Mohr 1794.

Drängen Carl Fredric Wennerlind f. 1775 kom från Daleke 1792 och flyttar till Kummelnäs 1795.

Sjömanshustrun Maja Sophia Lundberg f. 1770 kom från Brevik 1795, flyttar sedan till Vik 1796. Prästen har antecknat "mannen reser till sjöss".

1790 kommer mjölnaren Adolph Severin f. 1760 från Skärmarö. Hustrun Elsa Cath. Jansdotter f. 1768 kommer från Brevik 1791. De har många barn.

Gustaf Adolph f. 1792

Carl David f. 1794 död 1813

Christian Abraham f. 1796, om honom har prästen skrivit "talar illa"

Alexander f. 1797

Maria Sophia f. 1798

Claes Fredric f. 1801

Ulrica Carolina f. 1803

Wendela Christina f. 1808

Anna Lotta f. 1810.

Efter att ha fött nio barn avlider Elsa Catharina 1810.

Så småningom gifter Adolph om sig med Anna Greta Jansdotter f. 1786. De får ett barn, Johanna Fredrica som föds 1823.

Den 23/4 1830 avlider Adolph Severin i Lungsot.

Dottern Maria Sophia f. 1798 får ett oäkta barn 1825, som får heta Anna Sophia.

1810. Gustaf Adolph och Carl David kallar sig numera Adolphsson. De är ju söner till Adolph Severin. Pappans förnamn blir deras efternamn. (patronymikon).

Carl David avlider 1813. Drängen Christian Abraham Severin, det var om honom prästen skrivit "talar illa" i kyrkboken. Han har nu gift sig med Charlotta Carolina

Jönsdotter f. 1797. De har tre barn.

Johan Eric f. 1825 död 1829.

Gustaf Adolph f. 1826 och

Johanna Sophia f. 1828.

Familjen flyttar till Brevik 1829.

1831 kommer bonden Gustaf Ersson f. 1795 från Vårholma. Hustrun heter Greta Persdotter f. 1801. De har fem barn, Carl Gustaf f. 1801, Carolina Christina f. 1827, Lovisa Augusta f. 1830, död 1832 Johan Eric f. 1834 och Johan Petter som är född 1841.

Många pigor och drängar kommer och går. De flesta stannar ju endast något år och ibland ännu mindre.

Drängen Johan Fredr. Engström f. 1814 kommer från Djurhamn 1835 och flyttar till Stockholm 1837.

Drängen Carl Fredr. Sjöstedt f. 1818 kommer från Stockholm 1835.

Pigan Maria Abrahamsdotter f. 1806 kommer från Lillsved 1832 och flyttar till Brännkyrka 1833.

Charlotta Christina Dahlberg f. 1819 kommer från Nyvarp 1832 och flyttar till Siggesta 1833.

Drängen Lars Andersson f. 1793 kommer från Mohr 1832 och flyttar via Strömma till Fågelbro 1833. Flyttar vidare till Ingarö och tillbaka till Strömma igen 1837 och flyttar sedan vidare året efter till Saltarö. Hustrun heter Anna Gustava Källberg och är född 1805. Han har två barn från tidigare äktenskap, dottern Catharina Wilhelmina f. 1824 och sonen Lars Wilhelm f. 1829. Deras

gemensamma barn är Sophia Carolina f. 1832 och Johan Ludvig f. 1837.

Pigan Ulrica Charlotta Severin f. 1803, kommer från Myttinge 1833 och flyttar till Finntorpet 1839.

Drängen Erik Wilh. Ehrsson f. 1815 kommer från Insand 1832 och flyttar till Norrvik 1833.

Drängen f.d. Gardisten And. Fredr. Landberg f. 1800 kommer från Stensvik 1833 och flyttar till Djurhamn 1834. Med sig har han hustrun Margaretha Elisabeth Hallstedt f. 1794.

Gossen Anders Gustaf Andersson som är 14 år kommer från Brännkyrka 1833.

Pigan Brita Sophia Hansdotter f. 1810 kommer från Daleke 1833 och flyttar till Fagerdala 1835.

Drängen Jan Fredr. Jansson f. 1819 kommer från Mohr 1838 och flyttar igen till Norrgärdet 1839.

Pigan Gustafva Berggren f. 1813 kommer från Brevik 1837 och flyttar tillbaka igen 1839.

Drängen Jan Wilhelm Sundstedt f. 1817 kommer från Kappale 1836 och flyttar igen till Bullandö 1837.

Drängen Carl Johan Jönsson f. 1816 kommer från Säby 1836 och flyttar till Kappale 1838.

Drängen Jan Matthsson f. 1795 kommer från Brännkyrka 1837. Han avlider 17/4 1838.

Drängen Anders Mattsson Blomqvist f. 1812 i Liffland. Han kommer från Nora 1836 och flyttar vidare till Östra Älvsala 1837.

Drängen Eric Forsberg f. 1805 kommer från Fågelbro 1837 och flyttar till Rådalen 1839.

Drängen And. Mathsson f. 1806 kommer från Västerhaninge 1838 och flyttar till Fågelbro 1839.

Drängen Carl Gustaf Carlsson f. 1811 kommer från Ingarö 1839 och flyttar till Gustavsberg 1840.

Drängen Adolf Ulric Andersson f. 1821, från Stora Kovik 1839 och flyttar till Siggesta 1840.

Pigan Sophia Wilhelmina Myhrman f. 1821, från Ingarö 1839 flyttar till Herrvik 1840.

Drängen Jonas Petersson f. 1816 kommer från Djurhamn 1840 och flyttar till Pilhamn 1841.

Drängen Anders Gustaf Hagberg f. 1783 kommer från Bullandö 1840 och flyttar igen till Västra Älvsala 1841.

Pigan Maria Gustava Berggren f. 1813 kommer från Brevik 1840 och flyttar tillbaka 1841.

Drängen Carl Jakob Myrman f. 1816 från Lillström 1840. Prästen har gjort en anteckning "har aldrig varit här".

Drängen Johan Fredricsson f. 1803 kommer hit 1840, varifrån han kommer har jag inte lyckats tyda. Han flyttar igen 1841 till Skärmarö.

Drängen Anders Lind f. 1806 kommer från Pilhamn 1840 med hela familjen. Hustrun heter Cath. Lovisa Åberg f. 1810. Barnen heter Anders Gustaf f. 1836, Bernhardina f. 1838 och Carl August f. 1840. Familjen flyttar till Östra Älvsala 1841.

Bonden och Mjöl'naren Gustaf Ersson Jansson f. 1795 flyttar in 1841 med hustru Greta Persdotter f. 1801. Fyra barn följer med.

Carl Gustaf f. 1824, Carolina Christina f. 1827, Johan

Eric f. 1834 avlider 29/4 1847 och Johan Peter f. 1841 avlider 19/3 1849 i mässlingen.

Drängen Jacob Johansson Lingvall f. 1816 på Gotland kommer från Stockholm 1841 och flyttar till Brevik 1842.

Pigan Sofia Wilhelmina Söderlund f. 1815 i Håtuna kommer också från Stockholm, Catharina förs. 1841. Flyttar tillbaka till Stockholm igen 1842.

Pigan Wilhelmina Myhrman f. 1821 kommer från Wik 1842 och flyttar till Brevik 1844.

Drängen Wilhelm Lundgren f. 1809 kommer från Fågelbro 1842.

Hustrun Lovisa Nyström är född 1807. Barnen, Carl August Wilhelm är född 1834 och Sophia Ulrica är född 1843. Familjen flyttar till Daleke 1843.

Pigan Johanna Fredrica Severin f. 1823 kommer från Finntorpet 1843.

Drängen Anders Andersson f. 1817 i Lindesberg kommer från Stockholm 1843 och flyttar till Ingarö 1844.

Pigan Johanna Charlotta Westerlund f. 1817 kommer från Wik 1844 och flyttar till Tyresö 1845.

Drängen Johannes Pettersson f. 1799, från Lillström 1844. Han avlider 1846.

Drängen Peter Söderlund f. 1822 kommer från Kalvsvik 1845 och flyttar till Elfsby 1846.

Pigan Carolina Perdotter f. 1831 kommer från Dalen 1846 och flyttar igen 1848.

Änkan Anna Greta Severin f. 1786 bor fortfarande kvar 1853. "På fördel" har prästen antecknat. Dottern Johanna Fredrica Severin f. 1823 flyttade till Finntorpet 1842 men är tillbaka igen 1846.

Pigan Ulrica Sundin f. 1818, från Hesselmara 1845 och flyttar till Djurhamn 1846. Hennes o.ä. dotter Maria Adolphina f. 1844 avlider 2/8 1844.

Drängen Jan Eric Andersson f. 1815 i Tärna kommer från Spånga 1846. Han avlider 1848.

Drängen Johan Andersson Fröjd f. 1821, från Stockholm 1847 och flyttar till Saltarö 1848.

Drängen Gustaf Blomster f. 1825 i Finland kommer från Pilhamn 1848.

Drängen Per Eklund f. 1795 i Sickla ö, kommer från Herrvik 1848, flyttar till Barndalen 1849, tillbaka igen till Strömma. Han "avviker" sommaren 1852 har prästen antecknat.

Drängen Gustaf Andersson f. 1826, från Stockholm 1849 och sedan till Pilhamn 1850.

Tjänstegossen Johan Eric Söderman f. 1834 flyttade in 1844 och flyttade till Ängsvik 1850.

Pigan Brita Catharina Lindqvist f. 1827 kommer från Wik 1849 och flyttar vidare till Stora Rosendal 1850.

Tjänstegossen Carl Eric Westerberg f. 1834 i Pilhamn, kommer därifrån 1850 och flyttar tillbaka året efter.

Drängen Anders Sundblad f. 1825 i St Åby kommer från Hedvig Eleonora i Stockholm 1851 och avlider i lungrot 8/6 1852.

Pigan Agnes Fredrika Carlsdotter f. 1834 kommer från Kungsängen 1852.



Pigan Christina Wilhelmina Norström f. 1834 kommer från Storsved 1852 och flyttar till Ängsvik 1853.  
Pigan Johanna Carolina Malmborg f. 1835 kommer från Daleke 1853.

Carl Eric Ersson f. 1798 i Värmdö flyttar nu in med hustru Anna Brita Persdotter f. 1797. Två barn finns i familjen, Maria Josephina f. 1839 och Carl Gustaf f. 1842.

Drängen Ivar Ewald Ekman f. 1836 kommer från Gustavsberg 1852. Han flyttar till Björkvik 1853.  
Drängen Olof Ersson kommer från Wingåker 1853, där han är född 1828.

När man i kyrkböckerna ser hur många familjer som samtidigt bor i Strömme gård förstår man att där finns flera bostadshus.  
År 1811 finns tre bostadshus, tre lador och en kvarn med hus. Vad jag kan förstå är det väl så att man kan bo även i kvarnen.

Efter 1855 är det inte roligt att läsa kyrkböckerna. Här har prästen endast skrivit "Strömme". Man vet inte var i Strömme folket bor, men när det står mjölnare, kan man nog vara säker på att han bor i Strömme gård.

1855 kommer mjölnaren Johan Gustaf August Blomqvist till Strömme. Han är född 3/4 1816. Med finns också hustrun Ingeborg Svensson som är född 24/10 1823.

I familjen finns flera barn.

Christian August f. 28/3 1844,  
Christina Matilda Ottilia f. 18/11 1841,  
Sophia Cecilia f. 29/4 1846 och Johan Otto Fredrik f.  
26/2 1849.

Familjen stannar inte länge utan flyttar till Stockholm året efter.

Även vid den här tiden finns väldigt många pigor och drängar i Strömme. Då jag inte lyckats utröna var i Strömme de bor har jag inte tagit med dem.

1856. Johan Kjellsson f. 1823 flyttar nu in med hustru Johanna Malmgren f. 1829. Två barn finns med. Jenny Bernhardina Maria f. 1853 och Göthilda Augusta Wilhelmina som är född 1856.

1859 avlider änkan Anna Greta Severin. Hon har bott på Strömme gård i nästan 40 år.

Från Didriksdal kommer 1860 en smed och arbetskarl som heter Johan Wallin. Han är född den 13/2 1802 i Asarum. Hustrun Carolina Rosell är född 4/12 1829 på Ingarö.

Fyra barn finns i familjen.

Johan Fredrik f. 3/12 1852, Sophia Christina f. 16/3 1858, Carl Axel f. 10/3 1862 och Johan Gustaf Alfred f. 11/4 1865. Alla barnen är födda på Ingarö.

1860 kommer från Fågelbro en arbetskarl som heter Gustav Blomster. Han är född på Åland 1805. Han flyttar igen året efter.

1861, bonden Gustaf Jansson flyttar in. Han är född 17/5 1795 i förs. Hustrun Greta Persdotter f. 3/12 1801 är född i Länna. I familjen finns en son, Carl Gustaf f. 1/10 1824 i förs. Han avlider 8/6 1863.

1870. Pigan Agnes Sofia Sundstedt f. 1846, flyttar in med sin son Carl som är född 1871. Samma år flyttar de till Stockholm.

1871, pigan Hilma Charlotta Olivia Lundahl f. 1/4 1854 flyttar till Djurö 1872.

1872, pigan Johanna Sofia Larsson f. 1846 flyttar in med dottern Elsa Sofia f. 19/6 1873 i förs. De flyttar igen 1873.

1871, drängen Johan Persson f. 1855 i Äppelbo, konfirmeras 1871 och flyttar sedan till Ingarö.

Amanda Charlotta Persson är född i Tystberga 13/1 1857. Hon kommer från Ösmo 1873 och flyttar igen 1874 till Österåker.

1872. Gustaf Janssons änka Greta Persdotter bor fortfarande kvar. Mjöltnaren Johan Fredrik Andersson som är född i förs. 29/8 1840 flyttar nu in. Han har gift sig 30/10 1870 med Anna Ulrika Mickelsdotter f. 4/8 1845 i Wasa.

Två barn finns i familjen.

Otto Arvid f. 28/3 1871 och Nenny Ulrika f. 6/4 1873. Båda är födda i församlingen.

Familjen flyttar igen 1/11 1876.

1878, Anders Eriksson f. 10/5 1839 i W.Haninge. Han flyttar efter två år.

Väldigt många pigor och drängar finns på Strömma vid den här tiden, Men var bor dom ?

Jag tror inte ens prästen visste var dom bodde. Det kanske inte var så lätt att hålla reda på. De flesta stannade ju ofta mindre än ett år. Man flyttade ju ofta och man trodde hela tiden att det skulle bli bättre på nästa ställe.

För att det inte ska bli helt fel, har jag låtit bli att ta med de som är osäkra.

Det finns också en hel del namn som inte går att läsa. Ibland är skriften nästan borta, ibland har prästen gjort tjocka överstrykningar när folk har flyttat.

*( Tänk om prästerna hade vetat att vi flera hundra år senare skulle sitta och tyda det som dom skrivit, då kanske dom hade varit lite mer noga).*

Vid den här tiden byggdes ju Sofiedal och Strömmadal och några år tidigare byggdes Marielund. Där bodde säkert flera av pigorna och drängarna.

Mellan 1882 och 1900 ägs gården av Johan Fredrik Pettersson. Han står som hemmansägare i kyrkböckerna. Han är född i Selö i Södermanland 1839. Han gifter sig 1870 med Britta Maria Pettersson, f. i Turinge 1828.

De har ett fosterbarn, Teckla Augusta Jansson f. 2/12 1871.

Änkan Greta Persdotter f. 1801 avlider den 12/11 1881. Hon har bott i Strömma gård sedan 1861.

1882, arbetaren Carl Axel Mars f. 1845 i Ljung. Han flyttar igen samma år.

1887 kommer en arrendator till gården.

Han heter Frans Edvard Sundstedt och är född 16/2 1855 i församlingen. Han har gift sig 1884 med Hilda Plomgren f. 11/5 1861 i församlingen.

Alla barnen är födda i församlingen.

Frans Hillvar f. 18/1 1885, Hildur Fransilia f. 23/12 1886

Gurli Fransilia f. 29/11 1888, Bror August f. 1/1 1891 och Bror Gustaf f. 8/11 1892.

Familjen stannar till 1891 då det kommer en ny arrendator.

Under 1890-talet finns flera pigor och drängar på gården.

Elin Alfrida Jansson f. 16/9 1872

Erika Josefina Pettersson f. 14/4 1877 i Maria församl.

Lovisa Sofia Dorothea Andersson f. 22/6 1876 i Kungsholms församl. flyttar hit 2/11 1894.

Hulda Sofia Pettersson f. 24/6 1870.

Hulda Charlotta Lenngren f. 26/9 1871 i Clara församl.

Hon flyttar hit 1892 och flyttar igen 1894.

Ernst Gerhard Jansson f. 24/9 1880 i församl.

Anna Matilda Sundqvist f. 19/12 1878 kommer från Ingarö 1894 där hon är född.

Albertina Maria Wilhelmina f. 26/2 1873 i församl.  
Prästen har antecknat i kyrkboken att hon är i tjänst  
hos Pettersson. (Ågaren av gården).

1891 kommer en ny arrendator till gården. Han heter  
Carl Erik Eriksson och är född 12/6 1844 i Öfver Gran.  
Han gifter sig 6/7 1879 med Edla Christina Sundstedt f.  
26/12 1852 i församl.

De har två flickor, Beda Wilhelmina f. 1/4 1880 och Jen-  
ny Christina f. 25/10 1881. Båda födda i Tyresö. 1892.

Nu kommer en smed till Strömma gård. Han heter Jo-  
hannes Andersson och är född 1/10 1847.

Hustrun heter Syster Johanna Dorotea Lejon f. 29/8  
1840. Dom har gift sig 1871. De har fyra barn.

Anna Helena f. 15/11 1876

Nelli Maria f. 27/6 1878

Carl Alfred f. 20/2 1880 och

Emma Dorotea f. 31/1 1883.

Hela familjen är född i Nydala.

1900. Nu är det dags för en ny arrendator igen.

Det är Karl Albert Blomstedt som flyttar in. Han är född  
1862 i församl. Hans hustru heter Nentia Aug. Alfrida  
Skeppström och är född 1869 i församl.

Sonen Carl Uno är född på Ingarö 1893 och dottern Ka-  
rin Augusta är född 1899 i församl.

Tillsammans med familjen bor även Anna Carolina  
Blomstedt som är piga och född på Ingarö 1854 och hen-  
nes o.ä. dotter Anna född 1890 i församl.

Ännu en piga, Axelina Emilia Kristina Söderberg f. 1882 på Ekerö.

Drängarna Johan Theodor Andersson f. 1871 i Söderby Karl och Carl Johan Eriksson f. 1881 i Gryth.

1900 kan man nog vara säker på att det bodde en mjölnare på gården.

Statmjölnare har prästen skrivit i kyrkboken.

Det är Otto Stefanius Pettersson, född 1858 i Vada.

Hustrun heter Augusta Victoria Göhring och är född 1866 i Turinge.

De fem barnen heter

Ludvig Bernhard f. 1891, Hilma Ottilia f. 1893,

Helge Georg f. 1895, Agda Elvira f. 1896,

Anna Georgina f. 1898.

Alla barnen är födda i Enhörna i Södermanland.

På gården bor vid samma tid även en timmerman som heter Johan Wilhelm Wisén f. 30/9 1838 i Wirserum i Kalmar län. Han kom hit redan 1888.

1910 bor statdrängen Gustaf Leonard Wickström på gården. Han är född 1878 i Qwillinge. Hustrun heter Ida Maria Larsson, född 1887 i Nicolai förs.

Vid samma tid bor även en sadelmakare på gården. Han heter Johan Arvid Nyberg, är född 1863 i Johannes förs. Hans hustru heter Anna Lovisa Andersson, f. 1869 i Vadsbro.

Tre söner finns i familjen.

Werner Johan Adolf f. 1897, Carl Helge Mauritz f. 1899 och Nils Arvid Tage f. 1907.

Alla är födda i Maria församling.



*På bilden Werner Nyberg som sedan blev  
trädgårdsmästare på Fågelbro.*





*Dessa två barn är söner till Johan Arvid Nyberg  
och bodde på Strömma Gärd.*

1920. Carl Gustaf Johnsson f. 1875 tituleras arbetare.  
 Hustrun Clara Matilda Lof f. 1881.  
 Två barn finns i familjen. Christina Matilda f. 1905 i  
 Adolf Fredrik förs. och Carl Gustav Yngve f. 1907 i Ka-  
 tarina förs.

Statdrängen Karl Johan Ernfrid Karlsson f. 1877 i förs.  
 bor också på gården tillsammans med hustrun Emma  
 Constancia Larsson f. 1878 i Österhaninge.  
 Deras tre barn heter Anna Elfrida Elisabet f. 1906,  
 Sigrid Maria f. 1908 och Stig Gustaf Lennart f. 1913.

Jordbruksarbetare Karl Johan Sixten Karlsson bor också  
 på gården. Han är född 1905 i Värmdö förs.

Arvid Ferdinand Karlsson kommer från Östergötland  
 och är född 1884. Hustrun heter Elsa Matilda Tunholm  
 f. 1887 i Björkvik i Södermanlands län. Tre barn, som  
 alla är födda på Kungsholmen. Rut Linnea f. 1910,  
 Arvid Tage f. 1911 och Olof Ferdinand 1915.

1930. Carl Gustaf Blomstrand f. 1886 tituleras motor-  
 båtsägare. Hustrun kommer från Ingarö och heter Gerda  
 Marg. Magnusson och är född 1889.  
 Den här familjen har fyra söner. Gunnar Sixten f. 1910  
 och Sven Gustaf f. 1913. Båda är födda i Gustavsberg.  
 Karl Rune f. 1915 och Per Erik f. 1822. Båda är födda i  
 Strängnäs.

1932 blev familjen Helsing ägare till Strömme gård som  
 sedan dess varit deras sommarnöje.



*I byggnaden till höger i bild finns grundrester som troligen är från den gamla kvarnen.*



*Strömma Gård sedd från Svanvägen.  
Foto BM Ohlsson 1998.*

*Efter att detta skrivits har Strömma gård åter bytt ägare och huset har fått tillbaka snickarglädjen efter att man gjort en grundlig renovering.*



*Strömma Gård  
Foto BM Ohlsson 2005.*

Britt-Marie Ohlsson

Källa:  
Kyrkböcker

\*\*\*\*\*

## **Aktiviteter under sommaren och hösten**

I museet har det som vanligt varit full aktivitet. Stora förändringar har skett i alla tre byggnaderna. Många "nya" föremål har kommit till museet och under sommaren har dessa blivit dokumenterade och uppställda där dom hör hemma.

Vi har under sommaren haft många guidade visningar. Det är grupper från olika föreningar som varit intresserade av vårt museum.

Vi har ju också haft vår traditionella friluftsgudstjänst, med över 50 besökare.

På Hembygdsgårdens dag i augusti hade vi ovanligt många besökare.

Den 13 oktober hade vi för första gången besök av en skolklass. Det var 26 st åttaåringar från Fågelviks skola på Ingarö. Jättetrevligt med alla frågor. Hoppas det kommer fler skolklasser.

Under sommaren och hösten har vi också haft både loppisen, serveringen och museet öppna samtidigt. Loppisen drar ju mycket folk och de flesta besöker ju naturligtvis både serveringen och museet.

Vi har under sommaren och hösten haft ca 400 besökare.

Britt-Marie

## Efterlysningar

### **Vi efterlyser en ny redaktör till vår tidskrift.**

Efter att ha varit redaktör i 12 år och dessförinnan skrivit i vår skrift sedan 1980, känner jag att det är dags att hitta någon annan som vill ta över. Säkert finns Du någonstans, Du som är kulturintresserad och som tycker det är roligt att skriva.

Hör av Dig till Britt-Marie på tel. 571 40033 eller till någon annan i styrelsen.

### **Vi efterlyser även gamla bilder.**

Vi förutsätter att dom flesta medlemmarna i föreningen är Strömmabor eller har anknytning till Strömma på något sätt. Det avser naturligtvis också Fågelbro, Brevik, Malma eller andra närområden. Vi efterlyser äldre bilder som har anknytning till dessa platser. Har Du bilder som föreningen kan dokumentera för framtiden och som kan ha ett kulturhistoriskt värde, det gäller människor, platser eller äldre hus som nu är ombyggda. Allt är av intresse.

Skriv med blyerts på baksidan av bilden vad den föreställer och sänd till

Britt-Marie Ohlsson  
Strömma Hembygdsförening  
Måsvägen 27  
139 41 Värmdö

Vi tackar för Din medverkan.

### **Samlingslokalen**

Nu återstår endast lite finjustering, sen är vår samlingslokal (Backstugan) färdig.

Kom gärna och titta hur fint det har blivit.

Kanske planerar Du för en fest, ring då till oss.

Vi har plats för ca 35 personer med porcelin m.m.

Vår prislista är

Fredag – Lördag	900:-
Lördag – Söndag (dagtid 9-17)	500:-
Måndag – Torsdag	500:-
Föreningsmöten	300:-

Bokar lokalen gör Du hos Monica Ohlsson  
tel. 571 40567.



*Samlingslokalen*

*Foto BMO*

# Julmarknad

i

Strömma Hembygdsgård

Lördagen den 3 december

kl. 11 – 15

Försäljning

Servering

Loppis

Välkomna