



*Dec 2009/87*



Huvudbyggnaden vid Breviks gård på 1920-talet

- Barndomsminnen från Brevik... sid. 4-16
- Stora förändringar på Malma...sid. 17
- Aktuell info...sid. 18-19
- Digitalisering av bildsamling...sid.22-23
- Grottan vid Örsundet...sid. 24-28
- Ek's Åkeri, Skultuna...sid. 31
- "Visit Värmdö"...sid. 32
- Utsikt från en holme...sid. 35

Hembygdsgården  
med museum och  
loppis öppet  
Söndagen  
den 6 december  
kl 11- 15

## STYRELSE OCH FUNKTIONÄRER.

Åke Axelsson	Svanvägen 41	ordf.	070-5930185
Göran Lindgren	Malmavägen 221	v.ordf.	571 43100
Gunilla Wassdahl	Starvägen 8	kassör	570 33654
Johan Edholm	Malmav. 224	sekr.	571 43037
Stefan Kronholm	Allévägen 8	ledamot	57150302
Jan-Ove Tannsjö		suppl.	571 40376
Eva Sander		suppl.	718 1221
Hans af Klercker		suppl.	070-7337367
Hans Lindström		revisor	571 40552
Per-Olof Hejdenberg		revisor	571 40787
Eva Waerner		rev.supp	571 34633
Henrik Paulsen		valber.	571 40770
Göran Kährling		valber.	070-7693627

\*\*\*\*\*

**Medlemsavgift för vuxna 150:-/år  
Barn och ungdom under 15 år 10:-**

**Postgiro 98 57 43 - 4**

\*\*\*\*\*

Författarna är själva ansvariga för sina artiklar.  
Flocka gärna material i tidningen, men var snäll ange källan.

\*\*\*\*\*

Ansvariga för museet: Olle & Britt-Marie Ohlsson 571 40033  
 Ansvarig för lokalbokning: Eva Sander 718 1221  
 Ansvarig för servering: Stefan & Sofia Kronholm 57150302  
 Loppisprylar: B-M Ohlsson el. Åke Axelsson 070-5930185  
 Redaktör för tidskrift och hemsida: Åke Axelsson  
 Telefon till Strömma Hembygdsgrd 571 41350.  
 E-mail: strommahembygdsgard@telia.com  
 Hemsida: www.hembygd.se/stockholm/stromma  
 Adr: Gamla Fågelbrovägen 1, 139 60 Värmdö

## Ordföranden har ordet

Hej alla vänner i föreningen!

År 2010 närmar sig, ett litet jubileumsår för föreningen. Denna bildades år 1980 och kan väl vid jämna 30 år sägas uppnått stadgad ålder.



Givetvis vill vi uppmärksamma vårt jubileum lite extra och lyfta fram minnesvärda händelser. Vi får återkomma om detta längre fram.

Du har nu nr. 2009/87 i din hand och har därmed en stunds läsning i utsikt. Denna gång bl. a. spännande berättelser om barndomsminnen på Breviks gård och om försvarsanläggningen vid Örsundet. Väcker tankar och insikter om hur det såg ut och vad som gällde för bara någon generation tillbaka.

Studiecirkeln "NOWA" med att digitalisera föreningens bildsamling rullar vidare. Läs om detta och har du gamla foton och bilder från förr, hör gärna av dig till föreningen.

Till sist, ett stort tack till alla givare för föremål och bidrag till museum och loppis. Nu ser nu framåt mot den vita snön och klara stjärnenätter. Det var kattsingen, redan vinter...

Styrelsen tillönskar Er alla En God Jul och Ett Gott Nytt År!

/Åke Axelsson



## Barndomsminnen från Brevik

Det var min farmor, Maud Holtermann, som styrde och ställde på Brevik, och det hade hon gjort sedan förra seklets början. Farmor ville ha sina vuxna barn omkring sig och såg därför till att min far, konstnären Reinhold Holtermann, placerades på Stenskede och hans tre systrar, Valborg med sin make, envoyén Joen Lagerberg, Sigrid med sin major Carl De Geer och Ella med pansargeneralen Pehr Janse, på respektive Klippan, Lilla Brevik och Kappele.

Min mamma var pappas andra hustru. Hon hette Doris Frances, men kallades Dolly, och var amerikanska från Chicago. Farmor Maud tog Dolly till sitt hjärta med en gång, eftersom hon själv hade haft en amerikansk mamma, Ella Moore från Philadelphia, gift med Carl Gustaf von Rosen. Ella Moores föräldrar ägde flera stora pappersfabriker i USA och det var arvet efter familjen Moore som gjorde det möjligt för mina farföräldrar att köpa och rusta upp Breviks gård i början av förra seklet



Bild : Maud Holtermann år 1912.

Jag upplevde aldrig min farfar, kabinettskammarherren, majoren och affärsmannen Oscar Holtermann. Han dog nämligen 1932. I det sammanhanget vill jag rätta till en sak. En Värmdöbo har påstått att Oscar Holtermann hade förlorat alla sina pengar i Kreugerkraschen och därefter skjutit sig. Det är

fel. Farfar dog i cancer och några stora ekonomiska förluster hade han inte gjort.

Ibland bodde mina föräldrar på Stenskede, ibland i Breviks sjöflygel. Det fanns två flyglar, sjöflygeln, som vette mot sjön och den motsatta som kallades spökflygeln för att det hördes konstiga ljud där enligt vad det sades.

Som barn tyckte jag att Brevik var ett underbart ställe med jätteytor att röra sig på. På den stora tomten fanns flera byggnader. Förutom den stora huvudbyggnaden fanns det de två flyglarna, två eller tre andra bostadshus, ett växthus med inbyggt tvåhåls torrdass, en tvättstuga med tillhörande klappbrygga nere vid vattnet, ett båthus, ett badhus, ett lusthus och en lekstuga.



Bild : Huvudbyggnaden vid Brevik runt år 1930.



Bild: Oscar Holtermann vid en regatta i Sandhamn, 1920-tal

Huvudbyggnaden låg mitt i något som väl närmast kan kallas park, med krattade gångar, häckar, blomsterplanteringar, gräsmattor, bärbuskar och orörda områden. En stor tjärad trätrappa ledde upp till huvudbyggnaden. Denna var vit med

svart säteritak och balkong på framsidan och ena gaveln. När man kom in i huset såg man först en stor hall, en aning mörk, trots att det var högt till tak. En trappa längs med sidoväggen ledde upp till övervåningen och där kunde man stå och se ned i hallen från en lång balustrad som gick runt ena kortsidan och långsidan utefter rummen som låg i fil.

I den övre våningen låg min farmors sovrum och flera gästrum. Där stod också ett självspelande piano (pianola). Där fanns också en trappa upp till den spännande vinden. Däruppe låg "Agdornas rum" i svit utefter långväggarna. Allt tjänstefolk av kvinnligt kön benämndes skärmtsamt — och välment — "Agdorna" av min pappa, efter en framträdande representant för detta skrå med namnet Agda. Där fanns också en del av



Bild: Husorna med den snälla, goda och skickliga kokerskan Helena Welander i mitten.



pappas och hans systrars gamla leksaker, bl.a. en stor björn på hjul, som man kunde rida på, och få att brumma om man drog i en ståltråd i manken.

Men åter till hallen på nedre botten. Vid entrén fanns ett par gamla rustningar och några vimpelprydda lansar, en galoschhylla och krokare med regnkappor med kapuschong (marinblå med rött foder). Till vänster fanns herrummet eller rökrummet. Från hallen kom man in i matsalen och vid sidan av denna fanns en liten salong som också tjänade som min farmors skrivrum. Där fanns en flygel och på golvet låg en isbjörmsfäll komplett med huvud, som man ibland snavade på. Om man hade tur kunde man få en ytterst liten chokladkaka (av märket Lindt) av farmor, som hon tog fram ur sin vita sekretär. Hon hade ofta ont av sin neuralgi och låg ibland och vilade sig i ett mörkt rum. Jag kommer inte ihåg särskilt mycket av min farmor (hon dog när jag var sju år, 1947). Det jag minns från Brevik härrör nog mest från den tid då min faster Sigrid och Carl de Geer bodde där.

### **Strindbergsflygeln**

Sjöflygeln som mina föräldrar och jag bodde i hade en gång inhyst August Strindberg åren 1890-1891. Strindberg hade försökt sig på att utvinna elektrisk ström ur grenarnas rörelse i de höga lönnarna och hade lett in trådar från grenarna till en liten apparat inne i huset. Strindberg sadades också vara oroad av mässingsknopparna på sänggavlarna. Han hade för sig att sängknopparna kunde alstra elektricitet som kunde ha någon obehaglig inverkan på honom nattetid. Han skulle därför ha skruvat av mässingsknopparna före sänggåendet.

Flygeln bestod av tre sovrum och ett kök samt ytterligare ett sovrum på vinden. På vinden fanns också ett hemligt rum som min pappa och min faster Valborg (de hängde alltid ihop som barn) hade inrett. Man tog sig in i rummet genom att ta



tag i en liten spik nere vid golvet och dra utåt. Då lösgjordes två hopsaita brädor ur väggen och det var bara att stiga på. Sedan drog man igen brädorna efter sig. Utifrån var det omöjligt att se något annat än en vanlig vitmålad brädvägg. Rummet hade ett litet takfönster som släppte in ljus, vilket var bra om jag och mina kusiner ville sitta där och läsa eller bara vara ifred från våra föräldrar ett tag.

Mitt rum låg på bottenvåningen. Genom mitt fönster kunde jag se båthuset, badhuset och mitt repförsedda klätterträd. Mellan träden såg man vattnet glittra i solskenet. Det fanns inte rinnande vatten utan vi använde handkannor, handfat, hinkar och kommoder. Elektriskt ljus fanns, men vi använde ofta fotogenlampor. Ibland när köksdörren stod öppen kunde det hända att det kom in råttor och vesslor och snokade i köket. I planteringarna utanför fanns för övrigt små gravar prydd-



Bild: Sten Holtermann med taxen Goofy på huvudbyggnadens trappa.

da med vita stenar. Där hade jag (och tidigare min halvsysster Maude) begravt avlidna fåglar och grodor.

### Vatten- och mjölkhämtning

Jag fick hämta vatten nästan varje dag. Det tillgick så att jag drog en stor lockförsedd kopparkanna på en skrinda förbi Elin Sundbergs stuga (Elin tittade ofta fram bakom gardinen när jag gick förbi) och sedan hela vägen till växthuset där pumpen fanns och fyllde den. Sedan gick jag in på torrdasset i växthuset. Därinne var väggarna tapetserade med tidningsurklipp. Klippen var huvudsakligen ur Illustrated London News. Jag kommer särskilt ihåg tre bilder.

Den ena var en annons för Pear's Soap, föreställande en vacker och ganska ekvok sjöjungfru som ligger i vattenbrynet, betraktande sagda tvål och frågande sig "What is it?". Den andra bilden föreställde en ung boy scout som står på en höjd, hållande sin stav med uppsträckta armar på tvären över huvudet. Framför honom närmar sig en flock ilska gäss. Bildtexten talar om att tecknet han gör betyder ENEMIES IN LARGE NUMBERS. Den tredje bilden, The Yeoman's Wedding, föreställde en grupp glada människor till häst (efter en målning av John Dawson-Watson, har jag tagit reda på senare). Sedan drog jag skrindan med den nu fyllda vattenbehållaren hela vägen tillbaka. Det var bra långt tyckte jag.

Ibland skickades jag till ladugården för att hämta mjölk.



Bild: Elin Sundberg med sin mor. Bilden tagen omkr. 1915. Foto: Red.

Omkring klockan fem på eftermiddagen började de kringboende gå mot ladugården. Man fick stå i kö framför en stängd lucka och vänta och vänta medan de vuxna, mest kvinnor, tisslade om dagens nyheter. Så småningom öppnades en dörr på gaveln och de färdigmjolkade korna kom glatt utskuttande till den bredvidliggande inhägnaden. Innanför den stängda luckan hördes det mystiska sviskande ljudet av separatorn. Efter ytterligare en stund öppnades luckan och man kunde gå fram och säga hur många liter man skulle ha av grädde eller mjölk, vilket då mättes upp med rostfria halvliter- och decilitermätt på långa skaft. Sedan gick man hem med sin mjölkhämtare, en liten aluminiumkanna med lock och handtag.

På den stora svartmålade ladugårdsdörren satt en vit metallskylt med en text som förbryllade mig mycket som barn. Det stod något om Tuberkulos- och kastningsfri besättning. Tuberkulos var en sjukdom det visste jag, men kastningsfri? Vad var det? Och besättning det var väl något som fanns på båtar? Tuberkler var visst något mycket obehagligt. Varje gång jag var i handelsboden i Strömma kände jag mig därför illa till mods när de vägde upp matvaror på en våg av fabrikat BERKEL.

Posten hämtades vid 11-tiden vid Breviks centrala brevlåda, en stor brun trälåda som satt på staketet utanför befälningssman Stjernholms (Henning Litzéns efterträdare) hus. Där samlades traktens folk i väntan på postbilen. Man fick inte ta sin post själv, utan varje brev hölls upp av befälningssman som läste upp till vem det var, ibland med kommentarer om vem avsändaren förmodades vara. "Här kommer det visst pengar, tror jag", osv.

Matvaror och hushållsartiklar inhandlades i lanthandeln i Strömma, dit man cyklade med cykelväskor på pakethållaren. Där fanns också ett konditori där gräddtårterna var utställda i

skyltfönstret som obehagligt nog var fullt av surrande flugor. Schwarzwaldstårterna var beströdda med chokladflam och det var vid betraktandet av dessa svårt att se vad som var levande och döda flugor och vad som var krossad choklad på tårterna.

Ett par gånger i veckan krattades gångarna av gårdskarlen som hette Verner Fagerdal. Det skedde alltid om kvällarna. Han hade en stor krat-ta med utfällbara armar med pinnar som gjorde att den kunde anpassas



Bild: Verner Fagerdal (t v) vid upp-vaktning av Carl de Geer. Foto: Red.



Bild : Båten "Alka" .

både till de smala grusgångarna och till den stora grusplanen mellan flyglarna. Det såg alltid så fint ut när det var nykrattat. Längst ned vid ångbåtsbryggan låg ett särskilt grovkrossat grus, vit kvarts blandat med rödbrun fältspat.

Nere vid vattnet fanns en liten kort grusig strandremsa som röjts i vassen. Bäst badade man dock i badhuset. Det var en vit träbyggnad med ett parti som sköt ut över vattnet. När man kom in fanns det först ett omklädningsrum där det hängde badrockar och en och annan sågspånsfylld paleolitisk vit flytväst från någon av farfars båtar, kanske Alka eller Mazurka. I det utskjutande partiet fanns en jättelik bassängkorg av trä som kunde sänkas ned till lagom djup i vattnet så att man kunde gå på botten av buren utan att huvudet kom under vattenytan. Genom en lucka kunde man simma ut i vattnet utanför.

Farmor oroade sig mycket över vad det skulle bli av Brevik efter att hon gått bort. "Det får inte bli pensionat", lär hon ha



Bild : Huvudbyggnaden Brevik runt 1950. Badhuset t. h.

sagt gång på gång. När jag ser den gamla bilden av Brevik i sin glans dagar minns jag hur det såg ut när jag gjorde ett nostalgiskt besök på sextioalet, förfallsperioden innan den slutliga rivningen. Trättrappan, som jag som barn ofta sett nytjärad, var nu marcken och släppte ifrån sig fuktiga svartbruna flisor. Balustraden hade förvandlats till ett grin av glesa gula betar där färgen flagnade i stora sjok. Träden, som redan när jag var barn var fyllda med cement och förstärkta med järnband, levde ett tynande liv bland nedfallna grenar. Häckar och bärbuskar var vildvuxna. Konstigt nog luktade det fortfarande lut i tvättstugan nere vid den förfallna ångbåtsbryggan. Jag gick utefter de gamla grusgångarna, nu övervuxna av gräs, helt osynliga om man inte visste var de en gång hade funnits.

Det var nog hög tid att riva det gamla och bygga något nytt och fint.

Sten Holtermann



Redaktionen framför ett stort tack till Sten H. för en intressant och inkännande beskrivning av hans unga år på Breviks gård. Vi hoppas kunna följa upp med fler berättelser och bilder kring Brevik och andra platser, personer och familjer som bodde i vår bygd förr i tiden. Du som läsare med koppling och rötter i de gamla gårdarna, hör av dig och lämna ditt bidrag. Har du dessutom några fotografier att dela med dig av så blir vi mycket glada!

(Bilder har där inget annat anges tillhandahållits av artikelförfattaren .)

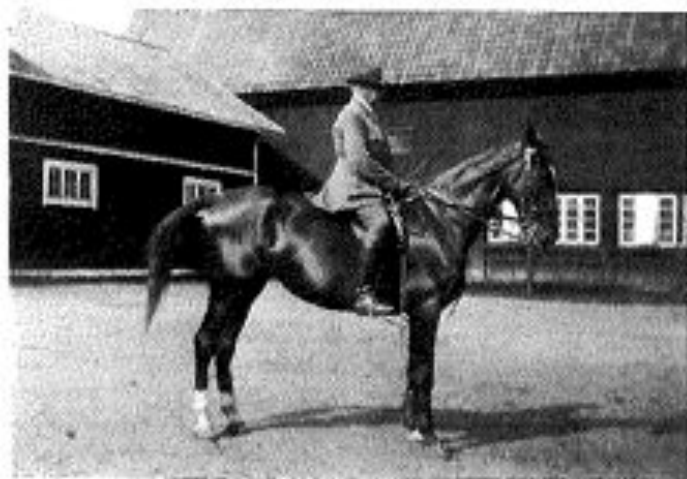


Bild ; Oskar Holtermann till häst vid gårdsplanen på Brevik. I bakgrunden stall och ladugård.



Bild: Maud Holtermann i sitt skrivrum i Stockholm. Liksom sin make satt hon i flertal styrelser, bl.a. Sofiahemmets.



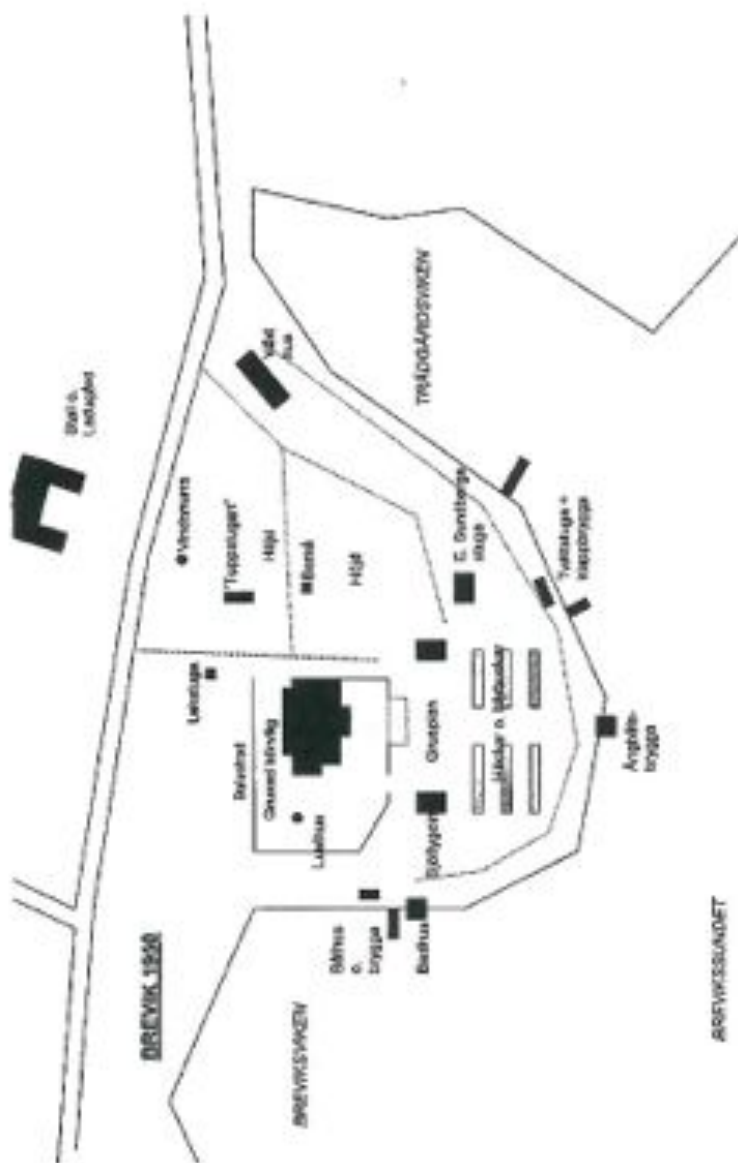


Bild: Skiss över Breviks gård huvudbyggnad, m m.

## Stora förändringar på Malma

Sedan ett par år tillbaka pågår en stor förvandling av landskapet här på Fågelbrolandet. De igenväxande åkrarna och ängarna röjs, mörka skogar förvandlas till beten och det gamla odlingslandskapet håller på att återskapas! Den mörka granskogen får ge vika för ljusnande vyer med böljande gröna hagar och blommande ängar. En förvandling som inte bara de betande djuren får njuta av utan också vi som bor i grannskapet!

Det är framför allt på de två gårdarna Malma och Didriksdal på vars marker omvandlingen sker. Markägaren upplåter området som betesmark åt får, kor och hästar. Djurens betande gör att landskapet även fortsättningsvis kommer att kunna hållas öppet. Nyuppväxande sly äts helt enkelt upp!

Forts. sid 20.../

## Strömmadagen 21 juni

Vid året Strömmadag höll Värmdö församling en traditionell friluftsgudstjänst uppe på tunet utanför våra museibygnader. Predikan leddes i år av kyrkoherde Hans Gårdh och medverkan av diakon Jenny Holmberg. För vacker musik och sång svarade Sten Höge med dotter Tina Höge. Många besökande vid gudstjänsten som därefter gästade museibygnaderna samt servering och loppisförsäljning i Bäckstugan. Vi tackar Värmdö Församling och alla som besökte vår hembygdsgården denna vackra sommardag.

/Åke A.

## Museiverksamheten

Antal personer som besökt museet har under säsongen varit fler än tidigare år, och det inspirerar till nya friska tag. Vi ser fram mot nästa år då vi har fler projekt på gång, t.ex. en tvättstuga, en avdelning för leksaker och att vi får ordning i lidret.

Väl mött våren 2010!

/Olle och Britt-Marie Ohlsson



## Ny toalett i Backstugan?

Vi jobbar på att få ett nytt toalettutrymme i Backstugan, frågorna är många, blir det en handikapptoa? Finns ekonomi för projektet? Kan vi lösa problemen på egen hand? osv.

Planeringen har påbörjats och planen med idéer om vatten och avloppsfrågor ska styrelsen ta ställning till. Jag ser positivt på möjligheterna att inom rimlig tid få till ett mera ändamålsenligt toalettutrymme.

/Olle O.

**Vår hemsida för mer info:**

**[www.hembygd.se/stockholm/stromma](http://www.hembygd.se/stockholm/stromma)**

## Öppethållande i hembygdsgården 2010

Museum, servering och loppis öppet mellan kl. 11 - 15, följande datum: Söndagen 31/1, söndag 28/2, söndag 28/3, Söndagen 9/5, Söndagen 6/6, Söndagen 27/6 (Strömmadagen), Söndagen 1/8 (Hembygdsgårdens dag). Årsmötet 2010 hålls lördagen den 20 mars kl. 17.00. Vi sänder ut ett kompletterande program i slutet på januari. Aktuell info: [www.hembygd.se/stockholm/stromma](http://www.hembygd.se/stockholm/stromma)

## E-postadress, tack!

Om du mailar oss din aktuella E-postadress kan vi skicka info om aktiviteter på hembygdsgården och annat som händer i föreningen. (Så spar vi på portokostnader!) Skicka mailet till: [strommahembygdsforening@telia.com](mailto:strommahembygdsforening@telia.com)

## Kommunala vatten- och avloppsfrågor i Strömmaområdet

Start-PM för detaljplanering av området ("Strömma S.4") norr om Strömma kanal-/Stavsnäs-vägen mellan Kroksjön i väster och bebyggelseslutet utefter Svanvägen i öster. Planprocessen bör, om inga överklaganden sker, kunna vara avslutad och antagen våren 2011, varefter grävandet för vatten och avlopp kan börja. Tanken är att vattenröret sedan ska fortsätta ut mot Bullandö-Stavsnäs-Djurö, där man f.n. har dåligt med vatten. Medan detaljplanearbetet pågår ges tillfälle att komma med synpunkter på planförslaget i det som brukar kallas "Samrådsskedet". Fram till dess V/A är framdraget brukar byggstopp råda.

/Johan E.

Forts: "Stora förändringar..."

Att detta sker just nu hänger samman med etableringen av gårdsslakteriet på Tavastboda för ett par år sedan. Att slakteriet hamnade just på Tavastboda beror på att platsen är lämplig som landningsplats för slaktdjur från hela mellanskärgården och att man därigenom slipper långa, plågsamma och dyra djurtransporter ända ned till Östergötland för slakt.

Det var egentligen det s.k. Möjaprojektet som startade hela den här processen. Några eldsjälar med en viss Henri Tengvall i spetsen tyckte att det var hemskt att se hur landskapet på Möja och på omgivande öar höll på att växa igen. En långsam process som pågått i minst ett par generationer och därför inte uppmärksammats så mycket. Så har t.ex. Statens och Naturvårdsverkets ambitiösa bevarandepolicy med reservatsbildningar inte kunnat fullföljas utan landskapet har helt enkelt fått växa igen när ägarintresset togs bort. Möjaprojektet däremot, gick enkelt uttryckt ut på att med betande djur hålla landskapet öppet.

Men en aktiv djurhållning kräver mycket arbete och investeringar; röjningsarbete, byggen av inhägnader/stängsel, överenskommelser med markägare, uppletande av möjliga stödmöjligheter, uppförande av stallbyggnader mm samt också ett slakteri i närområdet.

Men Tavastbodaslakteriet, (se artikel i nr 2008/86), betydde också att betesdjurhållning kunde bli ekonomiskt möjlig även på Värmdös "fastland". Så med förenade krafter och med stöd av en engagerad och generös markägare började en enastående uppröjning av tidigare gamla betesmarker, instängsling av hagar, åkrar och ängar, ett arbete som ännu (hösten 2009) pågår. Till detta kommer byggandet av tre stora djur-

stallar helt nära Didriksdal. En stor investering som förutsätter en rejäl långsiktighet i projektet.

Arbetet leds av djurägarna Anders och Marie Wågberg. Anders uppvuxen på en gård i Sörmland och stor djurvän. Marie är den som vet allt om fåravel och -skötsel.

/Johan Edholm

Strömma hembygdsförening gästade den 27 september Anders Wågberg i ett studiebesök på Didriksdal. Vi tackar för trevlig visning av anläggningen och allt vi fick oss till livs om



Bild: Anders Wågberg visar upp i de nya får- och kostallarna.

## Digitalisering av SHF:s bildsamling - dokumentera, registrera och skanna

Vi är nu inne på slutet av den andra "terminen" av att digitalisera hembygdsföreningens bildsamling, dvs. hembygden dokumenterad i form av bilder. Att digitalisera hembygdens platser behöver inte vara något svårt. Det handlar om att få något som är i en analog version, den fysiska bilden, till att bli till ettor och nollor, dvs. i digital form. Trots att denna process kan låta krånglig, så är det i projektet/cirkeln NOWA ett väldigt praktiskt hantverk. Arbetet består av att skriftligt teckna ned information om de bilder som föreningen har i sin ägo, att se till att denna information registreras i en databas tillsammans med bilderna som lästs in med en skanner.

Under våren och hösten har deltagarna i cirkeln lagt ned stort arbete med att dokumentera. Genom att använda en färdig blankett har information som bildbeskrivning, fotograf, upphovsrätt, typ av bild, höjd och bredd bl.a. nedtecknats. Hitintills har drygt 150 bilder dokumenterats, till största del har det varit pappersfotografier över området runt Strömma kanal. Bilderna visar den visuella förändringen av området, från slutet av 1800-talet fram till nutid. Visste ni t.ex. att där dagens "SHOWROOM" står vid sidan av Strömma kanal, stod tidigare ett pensionat kallat Marielund. Nästa område som vi just börjat dokumentera är Brevik med dess omnejd.

Efter att en bild har dokumenterats, registreras denna i en databas. Informationen om bilden blir på så sätt tillgänglig genom att den är sökbar. För alla som är intresserade av sin hembygd och dess historia, kommer detta vara ett bra verktyg att använda för att inhämta information. Genom att vi nu gör detta omfattande arbete tar vi tillvara kunskapen om de platser och människor som finns på bilderna till framtiden.



Det är mycket arbete som återstår innan hela hembygdsföreningens bildsamling är digitaliserad, dvs. dokumenterad, registrerad och skannad. Ett arbete som helt görs av föreningens medlemmar. Min förhoppning är att de nuvarande engagerade deltagarna fortsätter och att fler medlemmar ska finna det intressant att delta och hjälpa till i detta arbete. Till våren 2010 övergår projektet till en löpande aktivitet i föreningen.

/Jenny Nilsson



Bild t.v.: Backstugan används som cirkellokal. Johan Edholm, Jenny Nilsson och Eva Sander i en genomgång av dator och skannerutrustning.

Bild t.h.: Cirkelgruppen utför de olika momenten parallellt. Marianne Sohlberg och Jenny Nilsson matar här in uppgifter i registreringsprogrammet K+.



Bild t.v.: Eva Sander och Ulf Welstadius beskriver och dokumenterar bildinnehåll på framtagna blanketter.

(Foto: Åke Axelsson)

## Grottan vid Örsundet.

Alla ungar som vuxit upp runt Malma har varit där. I Örsundsgrottan. Försedda med ficklampor har man med lite skräckblandad förtjusning smugit sig in i det spännande kolmörka gångarna. Men nu är det slut på det roliga. Ingångarna gjuts igen och de enda levande som ska tillåtas att komma in i fortsättningen blir fladdermössen som det lämnas små hål för. Så att de ska kunna fladdra in och väl skyddade övervintra där i mörkret.

### En försvarsanläggning från första världskriget

Det var meningen att det skulle bli en skyddat batteri för två kanoner som tillsammans med det stora batteriet Torsberg vid Hemmesta vägskäl, som nu håller på att sprängas bort, och ett tilltänkt fort på Malmaön (Korshamn) skulle hindra fiendlig landstigning från Nämdöfjärden. Dessutom skulle infarten genom Örsundet till Skenoraströmmen spärras av med hjälp av det här batteriet. Kompletterat med ett stort antal minor i själva sundet plus en bomspärr utanför. Minorerna skulle sprängas linjevis från en minstation inne i berget med hjälp av periskopsyftning. Mineringsplanen på "nådigaste" befallning fastställd 1920 av en viss P. Albin Hansson på Kungl. Marinförvaltningen!.

Fortet ute vid Korshamn tillsammans med Örsundsbatteriet, som det kom att kallas, skulle också sätta stopp för fiendliga pansarskepp att från Nämdöfjärden tvärs över Värmdö och Nacka beskjuta Sveriges huvudstad.

Batteriet vid Örsundet skulle beväpnas med 2 st. lätta kanoner m/99 med kaliber 57 mm vilket kan tyckas klent med tanke på uppgiften, men man ska då veta att på Korshamnsfortet skulle där stå en 21 cm och två 15 cm kanoner och dessutom



Bild högst upp: Utsikt över Nämdöfjärden.

Bild underst: Utsprängda gångar. Bergborrning á 22 kr/metern

skulle eldgivning kunna ske från 4 st. väldiga 30,3 cm-kanoner vid Torsbergsfortet. Skottvidd drygt 20 000m.- ungefär ut till Sandhamn. Det sägs att när en av dess kanoner provsköts sprack kakelugnarna i Gustavsberg!

### **Nytt försvarstänkande!**

Förstärkningen av kustförsvaret med en yttre försvarslinje hade varit påtänkt sedan länge. Men först i september 1913, när man förstod att ett storkrig var på gång, föreslog en kommitté bestående av cheferna för Kustartilleriet, Fortifikationen, Marinförvaltningen och Marinstaben att kustbefästningarna skyndsamt skulle förstärkas och byggas ut. Så redan året därpå startades bygget av denna nya försvarslinje.

I sammanhanget kan nämnas att det fanns planer på att öppna upp Ålstäket så att flottans fartyg med ett djupgående på upp till 6 m. skulle kunna passera och genskjuta större fientliga fartyg på väg in mot huvudstaden.

### **Ny skyddsteknik**

Idén var att de båda kanonerna i Örsunds batteriet skulle stå väl skyddade inne i ett bergrum och snabbt kunna rullas ut i skjutläge när ett fientligt fartyg närmade sig. Avge eld och sedan snabbt försvinna in i berget igen. För säkerhets skull kompletterades kanonerna med två likaledes utrullningsbara starka strålkastare (diam.60 cm) så att det skulle gå att skjuta även nattetid på belysta mål. Väl kamouflerade tunnelmynningar skulle göra det svårt att på håll utifrån havet upptäcka exakt varifrån elden utgick!

För att "fi" med båt inte skulle kunna smyga sig på batteriet snett från sidan och därigenom undgå att komma i kanonernas skottfält, gjordes stenförsänkningar på ömse sidor om Korsholmen. Och för att skydda anläggningen mot angrepp så att

säga bakifrån skulle givetvis även skyddsvärn behövt anordnas för ca tre plutoner runt hela Örsunds batteriet. Detta hanns dock inte med innan hela bygget stannade av.

### **Bemannning**

Förläggning skulle ordnas i berget för de 56 man som behövdes för att betjäna kanoner, strålkastare och minering. Fem officerare skulle leda och fördela arbetet. Ammunitionsförråd för 500 skarpa och 50 lösa skott per kanon. Köket dimensionerades dock för att kunna utspisa 160 man. Strömförsörjning genom eget elverk. Uppvärmning av lokalerna medelst kaminer. Brunn med vattencistern. 8 fasta tvättställ och två (!) Wc:n.

Den 18 november 1915 köpte kronan behövliga områden – Öresundsområdet, Malmaön, Franska Stenarna, Korsholmen och Sandskär - av ägaren till Fågelbro Gärd - Martin Geber - för 32 900:-. Hela projektet Örsunds batteriet beräknades kosta 714 700:- att bygga.



### Tungt jobb!

Sagt och gjort: Privata entreprenörer engagerades för bygget och arbetet sattes igång 1916. Ett företag på Rindö byggde brygga och ett annat från Fruvik byggde den manskapsbarack som fortfarande står kvar. Men själva utsprängningen av berget offererades till 145 300:- av firma A. Th. Berggren i Vaxholm. Bergborningen kostade 22:-/m. Något att betänka när borrhandet skedde för hand med spett och slägga!

Arbetet fortgick fram till november 1917 med ett par kortare avbrott. Det ena avbrottet i mars 1917 som varade i två timmar och förorsakades av kyla - det var 27 grader kallt och det andra av en lönekonflikt i juni samma år. Som mest arbetade 65 man på bygget. Umbäranden i form av olyckor och sjukdom drabbade de som jobbade på projektet. Enda transportmöjlighet var per båt och närmsta telefon och post fanns i Strömma! I februari 1918 bröts kontraktet med f:a Berggren som inte riktigt orkat med att slutföra jobbet. Arbetet skulle istället övertas av Berggrens borgensmän: Men dessa lyckades inte heller och krävdes efter en värdering på 3 514:21 efter överskridande av entreprenaden. Ansvar för arbetet övertogs nu i stället av fortifikationsbefälhavaren - FB- och sprängandet avslutades först i mars 1919.

Under sommaren arbetar befäl och soldater från KA1 med batteriet och i oktober anmäler tygmästaren på KA1 att kanonerna borde modifieras så att de nu också ska kunna skjutas mot luftmål. Flyget hade gjort entré som ett nytt vapenslag!

Den 9 oktober 1919 kl 16.45 avslutas arbetet i Örsundet för gott. Då är all jordschaktning gjord och ränngravar utförda, bröstvärm för kanoner och strålkastarvärm gjutna, räls för kanonlavetter och strålkastare utlagda samt ledningar till vatten och avlopp till största delen klara. Det framgår av rapporten

att en tunnel mellan kanonplatserna och fortchefens rum rasat på en sträcka av 22 m vilken då utförts som en "öppen sträcka med jordslänter" Men inredningen i bergrummen i övrigt blev aldrig utförd. Man kan säga att Örsundsbatteriet blev nästan färdigt! Enligt svensk tradition ett år efter det att kriget tagit slut!

Under några år händer så ingenting vid Örsundet. Men i försvarsbudgeten för 1932-1933 äskas medel för upprättande av kommandoplatz samt att dricksvattenbrunn bör anläggas eftersom "övningskjutningar i förhållandevis stor utsträckning utföres från detta batteri". Av en pjäsligare framgår att år 1938 från den östligaste kanonen avlossats 792 övningskott och från den andra kanonen 1312 skott.

### **Slut!**

Men 1939 var det färdigskjutet från Örsundet; kanonerna flyttades då ut till Askö. Den nya Havsbandslinjen höll på att upprättas! Den som nu håller på att skrotas.

*/Johan Edholm*

På omstående sida en skiss över försvarsanläggningen vid Örsundet, utav artikelförfattaren.

## **Infoträffar med nya medlemmar**

Lördagen den 11 oktober genomförde styrelsen en första träff där nya medlemmar bjöds in till hembygdsgården. Syftet är att få igång kontakterna och visa upp verksamheten. Vi hoppas att fler kan ha möjlighet att delta vid nästa infoträff under 2010. Ny inbjudan kommer!

*/Styrelsen*





Skiss över försvarsanläggningen vid Örsundet jämte karta.



## Ek's vagnmuseum, Skultuna

Lördagen den 24 oktober arrangerade Värmdö Skeppslags Fornminnesförening en bussresa till en förmälig utställning av åkdon från förr.

På färden mot Skultuna besöktes vid Badelundabygden belägna Anundshögen samt omkringliggande skeppssättningar. Det är Sveriges största gravhög, 9 meter hög och med en diameter på 64 meter. Ett av Sveriges mest intressanta fornlämningsområden.



De som ännu inte besökt vagnmuseet har en sevärdhet framför sig. Företaget Ek's åkeri och Hyrverk grundades som ett familjeföretag etablerat 1923 i Västerås. Sven Ek är 3:e generation som varit med när det begav sig och därefter tillsammans med sin far skapat museet beläget i Åkesta gård, Skultuna. Över 90 olika åkdon, slädar, seldon och annat förknipat framförallt med persontransporter i gammal tid och i ett skick som imponerar. Ett kortare besök på Skultuna mäs-



singsfabrik samt guidad tur i Västerås avrundade dagen. Icke att förglömma, frågesporten som höll humöret och kunskaperna uppe hela vägen. Vi från Strömma hembygdsförening tackar Fornminnesföreningen och värdar på plats för en lärorik och trevlig utflykt!

/Åke A.

## ”Visit Värmdö” - Utveckling av besöksnäringsnätverket inom kommunen

Visit Värmdö är samarbetet mellan Värmdö kommun, närings- och föreningslivet för utveckling av besöksnäringen. Det sker inom ramen för föreningen Visit Värmdö Ideell Förening, som skall vara hemvist för olika projekt. Ett samarbetsavtal mellan parterna Värmdö kommun och Visit Värmdö reglerar frågor som mål, inriktning, aktiviteter, mm.



Bild: Några ur styrelsen träffade Värmdös näringslivschef Lars Berlin (två från höger). Fr. v Magdalena v Rosen (v.ordf.), Eva Bergström, Ragnar Flink (ordf.), Åsa Levén och Elisabeth Dingertz.  
Foto: Ingmar Wahenberg.

Arbete sker inom tre huvudområden; Nätverk, Marknadsföring och Påverkan. Projektbidrag har sökts ur Landsbygdsprogrammet för att inventera, analysera och göra en utvecklingsplan samt pilotprojekt med paketering. En hemsida skall sättas upp för att underlätta marknadsföringen av projektet.

Medlemmar i Visit Värmdö Ideell Förening är organisationer och företag som direkt eller indirekt arbetar med besöksnäring. Årsavgiften för medlemskap är 300 kr.

/Åke A. (ledamot i styrelsen Visit Värmdö Ideell Förening).

## Samlingslokal att hyra!

Vill du anordna en fest eller möte så finns samlingslokalen att tillgå i Backstugan. All nödvändig utrustning för ca 35 personer.

**Obs! Ny prislista 2010** : Söndag -Torsdag 350:- ; Fredag -Lördag 600:-. Föreningar enligt separat överenskommelse.



Ansvarig för lokalbokningen. Kontakta Eva Sander för bokning och information. Tfn: 08-718 1221

Se även vår hemsida där det finns info om lediga tider.

[www.hembygd.se/stockholm/stromma](http://www.hembygd.se/stockholm/stromma)

## Ärtsoppefest i novemberkväll

På lördagskvällen den 14/11 vankades det ärtsoppa med tillbehör i Backstugan för ett antal glada medlemmar och gäster. Freddy Weiss inledde kvällen med visning av en ny bildserie vykort med motiv från Ålstäket till Strömma och Brevik. Ett uppskattat inslag som kompletterades med musik och härliga bilder från växt- och djurriket.

Under supervision av Johan Edholm, årets ärtsoppecock, serverades därefter målsättningen, vilken avnjöts med varma och kalla drycker samt knäckebröd. Kvällen avrundades med äppelkaka och vaniljsås samt starkt kaffe. Ett stort tack till Johan, Freddy och alla som bidrog till att kvällen blev så lyckad!

/Åke A.



Bild : Kvällens målsättning och huvudmål. I förgrunden t v Freddy Weiss, T h Olle Ohlsson och vid hans sida Johan Edholm.

Foto: Sofia Kronholm

## Utsikt från en holme...

På kvällskvisten tar jag mig en tur nedåt holmens udd. Låter mig fascineras av alla lampor som städse sprider upplysning över vikens buker och på fasader i omkringliggande bebyggelse. Det för mer tanken till en stadsmiljö och tätort och tar med råge över nattens stjärnors och planeters milda sken. Annat var det förr då man trevade sig fram på gångarna till stugorna i ett mörker som var mer än becksvalt. När elektriciteten kom blev det en enkelkupa (rund) utanför farstutrappen. Det räckte gott och man var försiktig med att slösa på energin, den kostade och de ekonomiska förutsättningarna var begränsade. Inte hefler fanns det energilampor, antar att alla ljushuvuden numera använder sådana...

Har också tagit en lov runt holkbeståndet som behöver lite tillsyn så här på eftersåsongen. Vårens och sommarens hyresgästerna har lämnat bestående spår av äggskal, dun, fjädrar, kvistar, mossor, gräs, och annat material i redet. Den lille holken 3446 hänger deppig i en gran, ingen bosättning i år heller konstateras vid inspektionen. Den passar absolut inte för stora skänkar, det är som att stoppa in en kontrabas i ett piccolafodral, om jämförelsen tillåtes. En fink, tita, siska, mes eller måhända en något mer rundnätt snäppa står på önskelistan. Blir det något kuttrasju här till våren måntro?

Lika lätt som att få bosättare i nämnda holk är det att få korn på en tass i den med lätt spårnö täckta marken, tji lo så att säga. Säkert kommer besöket när isen slagit bro över det ännu kluckande sundet, suckar den spanande redaktören och lovar att återkomma.



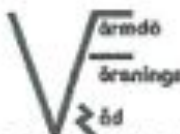
Foto t.h.: Redaktören läsande ABC-boken 1953, Flägelbo skola.

## Strömma Hembygdskommitté, en kanal som förenar generationer



Vill Du bli medlem eller bli aktiv inom föreningen är Du mycket välkommen, kontakta oss i styrelsen. Uppgifter finns på sid. 2 och nedan. Du behövs!

Vi samverkar och är medlemmar i :



Rådet för lokal utveckling i Värmdö



Medlemsavg: 150 kr. Postgiro: 98 57 43 - 4

Besök vår hemsida för mer info:

[www.hembygd.se/Stockholm/stromma](http://www.hembygd.se/Stockholm/stromma)