

Byavandring i Forssa

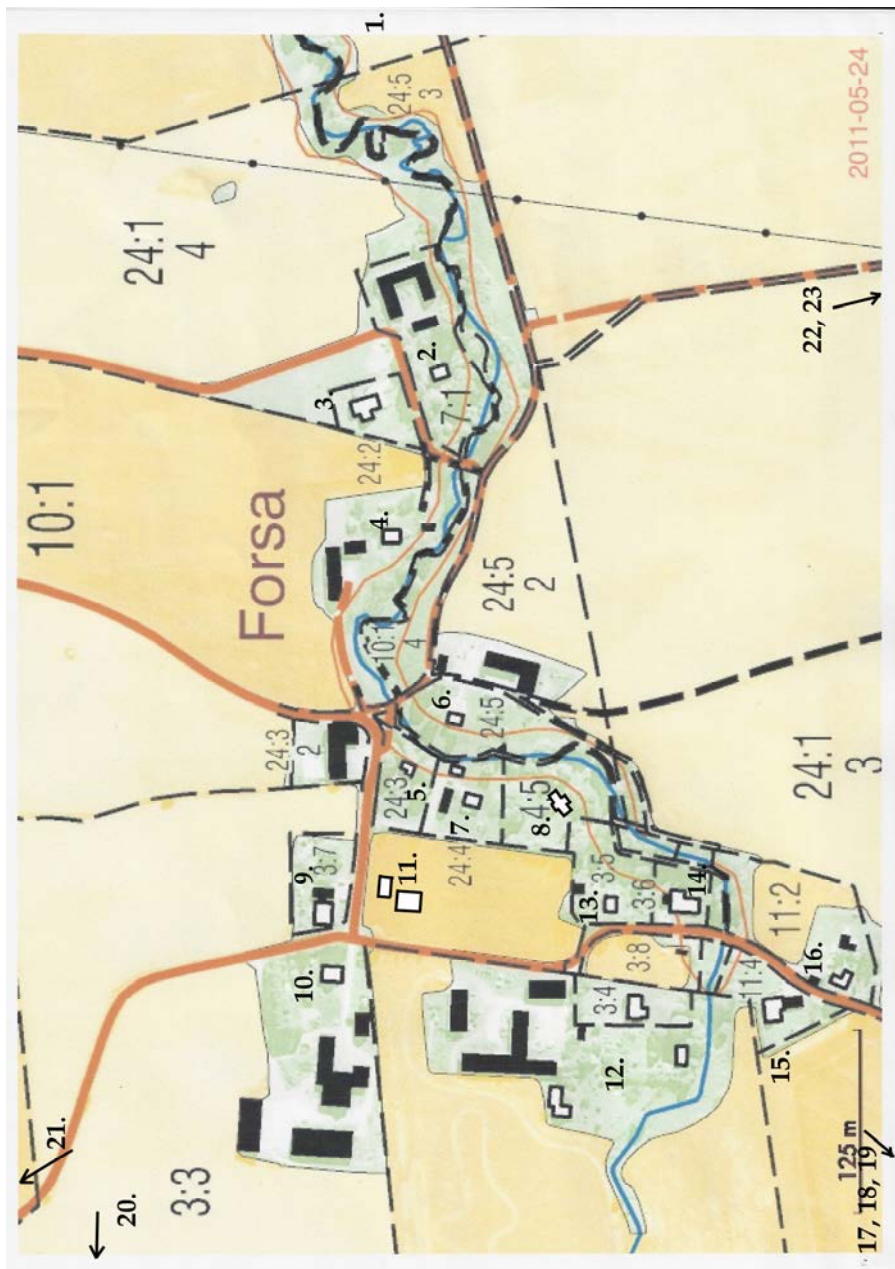


TENSTA HEMBYGDSFÖRENING
GRUNDAD 8 DECEMBER 1921

© Tensta hembygdsförening 2012

Text: Peter Liljenstolpe

Tisd. 12 juni 2012



Om Forssa

Forssa, beläget mitt på den öppna slätten, är Tensta sockens största by. Grupperad längs en åravin har byn ett komplicerat vägnät med gamla anor, som slingrar sig mellan gårdarna. Byn har ett mycket enhetligt byggnadsbestånd från tiden omkring 1900–1930. Det kulturhistoriska värdet ligger framförallt i den förtätade bymiljön och i att den ursprungliga bystrukturen är bevarad, men även i gårdarnas mycket enhetliga prägel och i de kringbyggda gårdsformerna, som härrör från äldre tiders tradition.

Byns historia börjar med landhöjningen efter senaste istiden. Jägare och samlare slog sig ned på kobbar och skär som stack upp ur det hav, som täckte stora delar av nutida Uppland. Arkeologiska undersökningar har visat att fast bebyggelse fanns i Forssa redan under bronsåldern, då resterna av långhus påträffats i närheten av nuvarande E4-påfarten. Väg 700 mellan Vattholma och Björklinge gick förut genom Forssas bykärna och är i sina äldsta delar just från bronsåldern. Under järnåldern flyttades i och med landhöjningen bebyggelsen ner mot nuvarande platsen för byn. Runstenar har påträffats i och runt byn.

Från medeltiden tar byn form i dalgången kring Forssaån – eller Fibäcken som den kallades i äldre tider – ett av Vendelsåns tillflöden. Namnet Forssa sägs anspela på de numera rätt blygsamma forsarna i Fibäcken eller möjligen på de mera strida forsarna i Järsta (Forssa hade tidigare ägor som låg i dagen Järsta). Forssaån var byns livsnerv. Längs den ligger ett antal källflöden. Dessutom hade varje gård sina bykbryggor och brygghus i nära anslutning till ån.

Ända tills helt nyligen var Forssa delat i två byar: Öster-Forssa och Väster-Forssa. Gårdarna i Väster-Forssa brukades till största delen av skattebönder. En stor del av dagens jordbruksareal var dock länge våtmark. Det något större Öster-Forssa präglades av de tre akademigårdar, vilka skänktes av Gustaf II Adolf till Uppsala universitet 1623, och som ända till nutid brukats av arrendebönder.



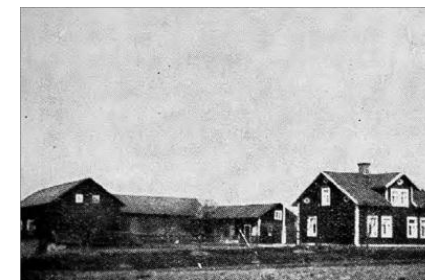
T.v.: En soldat ur Kungl. Upplands infanteriregemente i enhetsuniform år 1765; i mitten: Olof Olofsson Eneroth, utnämnd till 1:a bataljonspredikant vid Upplands infanteriregemente 1768, och som sådan bosatt i Forssa. Blev sedan hoopredikant; t.h.: Soldattorpet Öster-Forssa rote 2, nu bryggghus på Forssa 24:4.

Också krigsmakten har satt sin prägel på Forssa, som geografiskt tillhörde Uppsala (tidigare Bälinge) kompani vid Kungl. Upplands infanteriregemente. Det ständiga knekthället var organiserat i fem rotar: tre i Öster-Forssa och två i Väster-Forssa. Soldattorpen har under århundradena haft olika läge, allteftersom jord skiftades bland rotebönderna. Två soldattorp finns bevarade: ett på sin ursprungliga plats (nr. 23 på kartan) och ett som flyttats till bykärnan, där det tjänat som bryggghus på en av akademigårdarna, "Tidlunds" (nu på Forssa 24:4). Även indelningsverket har lämnat spår efter sig: Ett trumslagarboställe, som fortfarande är intakt (Forssa 11:2). Dessutom låg bostället för 1:e bataljonsprästen (tidigare fänriksboställe) mitt i byn, alldeles vid åkröken (nr 8 på kartan).

Idag är 58 personer bosatta permanent i Forssa. Visserligen spelar jord- och skogsbruket ännu viss roll i byns näring, men mest som en bi-inkomst. Vid sekelskiftet 1900 fanns 13 fullt aktiva brukningscentra i Forssa, idag återstår ett (Norrgården). Jordbruksarealen är till stora delar utarrenderade till bönder i Tensta och Lena.

1. Forslunda (Forssa 5:2).

Bostadshus byggt 1900. Låg tidigare på norra sidan om vägen vid infarten till Järsta. Bebos av familjen Pettersson-Hedman.



2. f.d. Akademigård (Forssa 7:1),

nu tillhörande Anders och Lillemor Karlsson. Nuv. boningshuset uppfört 1949, då det gamla brann ned (bilden t.h. föreställer gamla huset från 1700-talet). Ladugården är ålderdomligt trebyggd. Här bor familjen Carlsson.



3. Forssa 24:2, villa uppförd på 1980-talet, avstyckad från Forssa 7:1. Bebos av familjen Larsson.

4. Forssa 10:1, skattehemman.

Mangårdsbyggnad med femdelad plan från 1880-talet. Bebos av Gösta Mattsson.



5. "Tidlunds", f.d. akademigård (Forssa 24:3). Mangårdsbyggnad från 1700-talet (troligen Forssas äldsta bostadshus), tillbyggt med trapphus i glasveranda. Gårdstunet hade ännu på 1930-talet en ålderdomlig bebyggelse, organiserade i två fägårdar. Bebos av Märta Mattsson.



6. "Marklandet", f.d. akademigård (Forssa 24:5). Tillhörde ursprungligen Vasa-ätten. Donerades på 1300-talet till Klara kloster i Stockholm. Indragen till kronan och åter donerad av Gustaf II Adolf till Uppsala universitet. Bilden t.h. föreställer det äldre boningshuset som revs på 1940-talet. Bebos av familjen Mattsson.



7. Forssa 24:4, villa avstyckad från 24:3, uppförd 2004. Bryggshuset är ett soldattorp, hitflyttat i början på 1900-talet från Svärds backe. Bebos av familjen Mattsson-Gudmundsson.

8. Förste bataljonspredikantbostället (Forssa 4:5), ursprungligen fänriksboställe för Uppsala kompani. Nytt bostadshus från 2011, som bebos av familjen Liljenstolpe. Tidigare boningshuset från 1825 (bilden t.h.) revs på 1960-talet.



9. Forssa 3:7, villa avstyckad från 3:3, uppförd på 1980-talet. Bebos av familjen Eriksson-Nilsson.

10. Forssa 3:3, skattehemman. Mangårdsbyggnad från 1890, stall och ladugård från 1882. Bebos av familjen Thisner.



11. Forssa ????, villa avstyckad från 3:3. Boningshus från 2012, beläget på den gamla platsen för Norrgården. Byggt som nytt bostadshus åt familjen Thisner.

12. Forssa 1:4, skattehemman. Gamla mangårdsbyggnaden är från 1900 och den nya, gula tegelvillan från 1970. Bebos av Birgit Ohlsson. Lillstugan hyrs av familjen Wester.

13. "Jan-Pers" (Forssa 3:5), Mangårdsbyggnad från c:a 1750 (1773?), ombyggd i omgångar. Var ursprungligen del av en kringbyggd gårdsbildning, som revs på 1940-talet. Bebos av familjen Englund.

14. Forssa 3:6, villa uppförd 1980, avstyckad från 3:5. Bebos av familjen Karlsson.

15. Forssa 11:4, villa uppförd på 1980-talet. Bebos av familjen Eriksson.

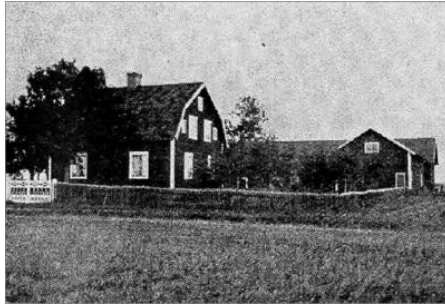
16. Trumslagarbostället (Forssa 11:2), tillhörande Uppsala kompani vid Upplands regemente. Låg tidigare närmare ån. Nuvarande mangårdsbyggnad uppförd 1847. Bebos av familjen Rödin.

17. Forssa 12:2, villa byggd 1954, avstyckad från 12:1. Bebos av familjen Jansson.

18. Forsbacka (Forssa 12:1). Ursprungligen fräsejordtorp under Salsta. Utdikning och nyodling under 1800-talet. Mangårdsbyggnad från 1890-talet. Bebos av familjen Wendin.

19. Labbo (Labbo 1:1), skattehemman. Trots egen fastighetsbeteckning har Labbo alltid räknats till Forssa by. Boningshus från 1930-talet. Bebos av Leif Jansson.

20. Västergården (Forssa 1:6), skattehemman. Utskiftad från bykärnan vid laga skifte 1859. På Västergårdsgärdet mot väg 700 fanns en källa som användes för gemensam vattning av kreatur i Väster-Forssa. Boningshus och uthus från 1917-18. Bebos av familjen Olsson-Johansson.



21. Norrgården (Forssa 13:1, Onslunda 2:5), skattehemman. Utskiftad 1859 vid laga skifte eftersom den då sambrukades med en gård i Odenslunda. Mangårdsbyggnad uppförd 1915 och ladugård 1895. Bebos av familjen Andersson.



22. Fågelsången (Forssa 21:1). Nu fritidshus. Uppfört runt 1900 som bostadshus för förre soldaten Gustaf Svärd.

23. Soldattorp (Forssa 20:1) för Öster-Forssa rote nr. 1 vid Uppsala kompani. Bebos av Ingrid Andersson.



Hästhållning i 1930-talets Forssa. Carl Hast och drängen Einar Lindström med sina nordsvenska hästar.



Plöjning med traktor c:a 1940 på Norrgårdens storgärde. Erik Pettersson bakom ratten.